

Всероссийская конференция  
«Условия и ресурсы экскурсионного обслуживания»  
Секция для школьников «Экскурсионный объект региона»

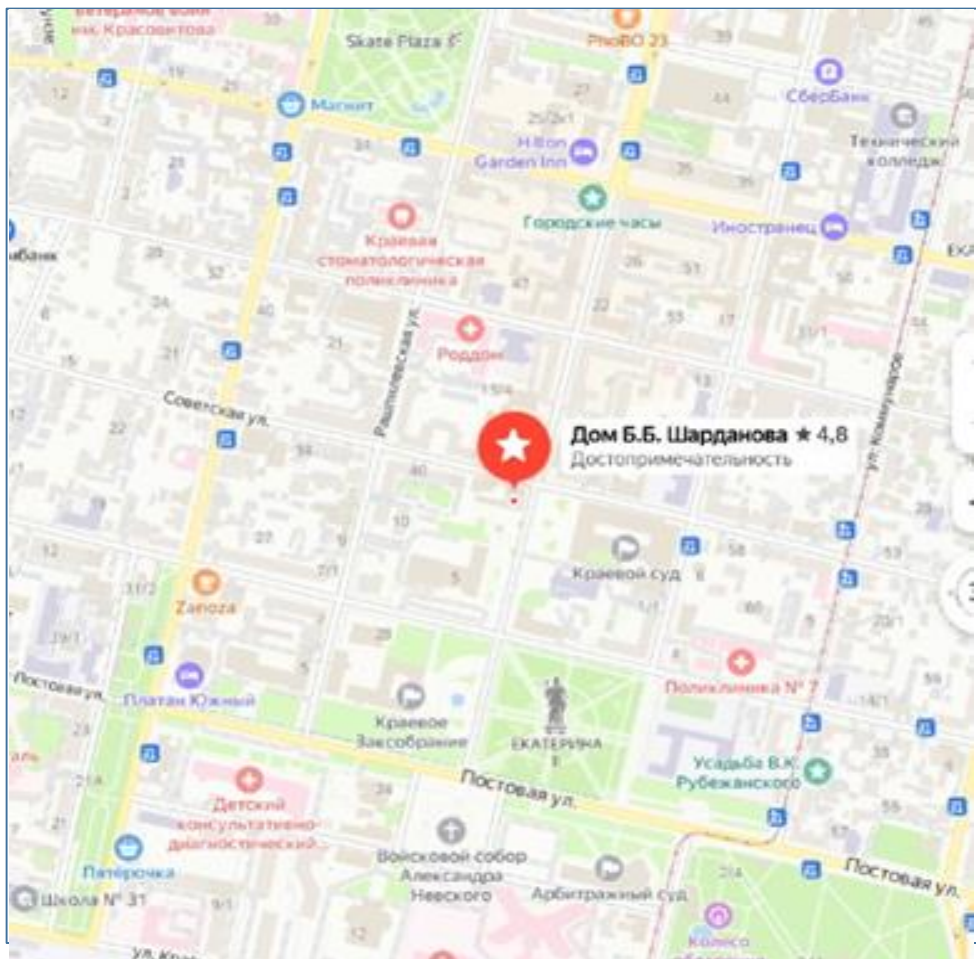
Краснодар

**Экскурсионный объект**  
*Дом инженера Б.Б. Шарданова  
(Краснодарский краевой  
художественный музей  
им. Ф.А. Коваленко)*



*Ученица МАОУ гимназии №40  
им. В. Буглакова, 7 А класса  
Карпова Ольга Антоновна*

ул. Красная, 13



Чтобы рассмотреть объект группе следует встать напротив входа на пересечении улиц Красная и Советская.

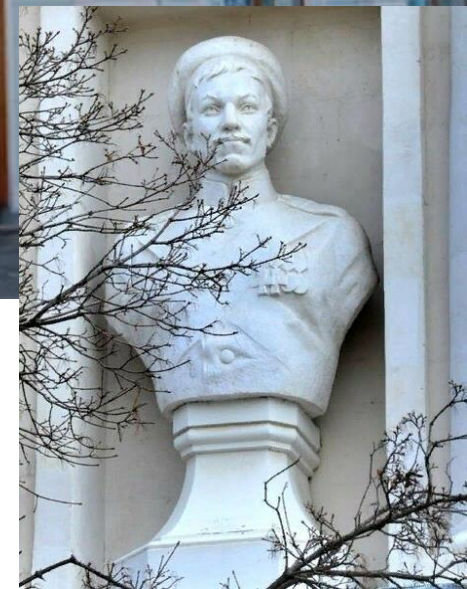
Темы, которой уделите внимание у объекта:

1. История здания
2. Архитектурный стиль
3. История семьи коллекционера Ф.А. Коваленко и возникновение Екатеринодарской городской картинной галереи имени Коваленко



# ПОКАЗ объекта

- Воздушное, нежно-голубое двухэтажное здание Художественного музея имени Коваленко на улице Красной является достопримечательностью и украшением Краснодара. Пастельно-голубые цвета здания и величественная белая лепнина притягивают взгляд гостей и жителей города. Архитектурный стиль Модерн - новаторский архитектурный стиль начала XX века, зародившийся в Европе и быстро распространившийся по всему миру. Архитектуру модерна отличает отказ от классических линий и углов в пользу более декоративных (необарочных, неоготических, неорусских) линий при использовании новых материалов, таких как металл, бетон, железобетон и стекло.) Обратите внимание на картуш над входом и бюст Ф. А. Коваленко на фасаде здания.
- Музей является памятником архитектуры.



# ПОКАЗ объекта

- Здание было построено в 1905 году кабардинским князем, инженером железнодорожником Батырбеком Шардановым. Музей основал русский коллекционер и общественный деятель Федор Акимович Коваленко в 1904 г. Федор Акимович подарил городу свою коллекцию картин, книг и археологических ценностей. В настоящее время фонд музея насчитывает около 13 000 произведений живописи, графики, скульптуры, декоративно-прикладного искусства.
- В настоящее время завершена реставрация и восстановление интерьеров в музее.



# Особняк Шарданова

Особняк Шарданова, возведённый по его собственному проекту на углу улиц Красной и Графской в 1905 году, — одно из самых достопримечательных зданий кубанской столицы. С 1907 года и по сей день в нём находится Краевой художественный музей им. Ф.А. Коваленко.



Б.Б. Шарданов  
(1863—1937)

Батырбек Шарданов — первый кабардинский инженер, получивший высшее образование в Институте инженеров путей сообщения (Санкт-Петербург). С 1899 года работает на Владикавказской железной дороге, с 1907 года руководит строительством нефтепровода «Шардановская — Екатеринодар» (ныне Краснодар).

## Аренда первого этажа



Помещения первого этажа дома предлагались сдавать в аренду под торговые нужды. В разное время здесь функционировали книжный магазин, курсы рукоделия, швейная мастерская и галантерейная лавка.

1905

Инженер путей сообщения Шарданов принимает решение построить собственный дом, чтобы подчеркнуть свою «статусность».

1907

Второй этаж особняка сдаётся в 5-летнюю аренду под галерею коллекционера-любителя Фёдора Коваленко. Сам Шарданов переезжает в служебную квартиру.

1912

Аренда второго этажа продлена. Коваленко удалось расширить занимаемую территорию и разместить часть галереи и библиотеку на первом этаже.

1918

Срок аренды дома истекает в 1918 году, но с приходом советской власти натолкнется на неразбериху. Инженер Шарданов не может вернуть свои владения и вскоре покидает страну.

1918

В город входит войска Красной армии. Галерея несет колоссальные потери, а здание получает большой ущерб. Первый этаж с археологическим отделом и коллекцией холодного оружия полностью разграблен.

1920-е

Галерея реорганизована в художественный отдел, терпит имя своего основателя и на долгие годы становится Художественным музеем им. А.В. Луначарского.

1943

Краснодар оказывается в числе самых разрушенных городов европейской части страны в ходе войны, однако особняк остаётся цел. Ущерб и часть коллекции, спрятанная в подвалах.

1999

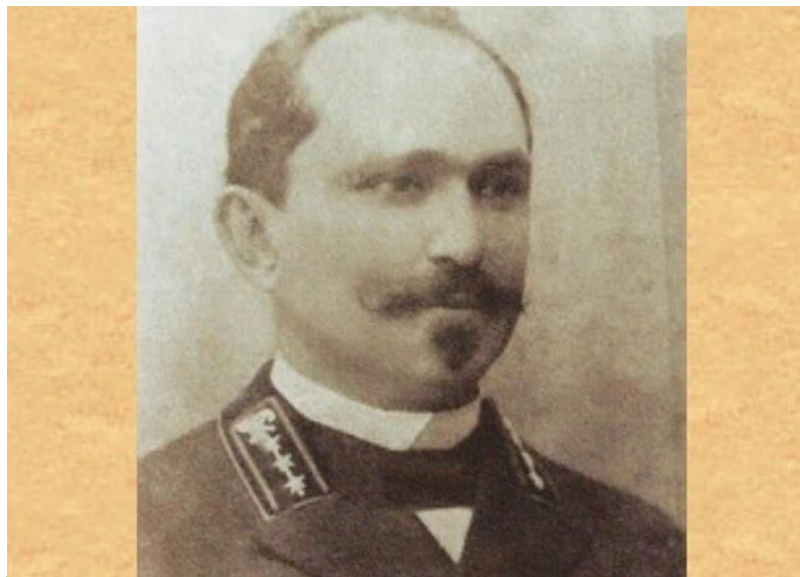
Капитальный ремонт позволяет вернуть зданию облик, который у него был в начале XX века.



Особняк Шарданова

Изначально, занимая условное положение, особняк доминировал над застройкой всего квартала, а расположенное в соседнем квартале двухэтажное здание Екатеринодарской конторы Госбанка создавало великолепный фон при взгляде с основной городской магистралю.

# Портфель экскурсовода



Кабардинский князь  
Батырбек Шардаров



Коллекционер и общественный  
деятель Федор Акимович Коваленко

Использованные источники:

<https://kovalenkomuseum.ru/museum/about-us/>

<http://museum.ru/N27759>

[https://2013.kublog.ru/arch/memorize\\_history/7461.html](https://2013.kublog.ru/arch/memorize_history/7461.html)

<https://vk.com/kovalenkomuseum>



Благодарю за внимание!