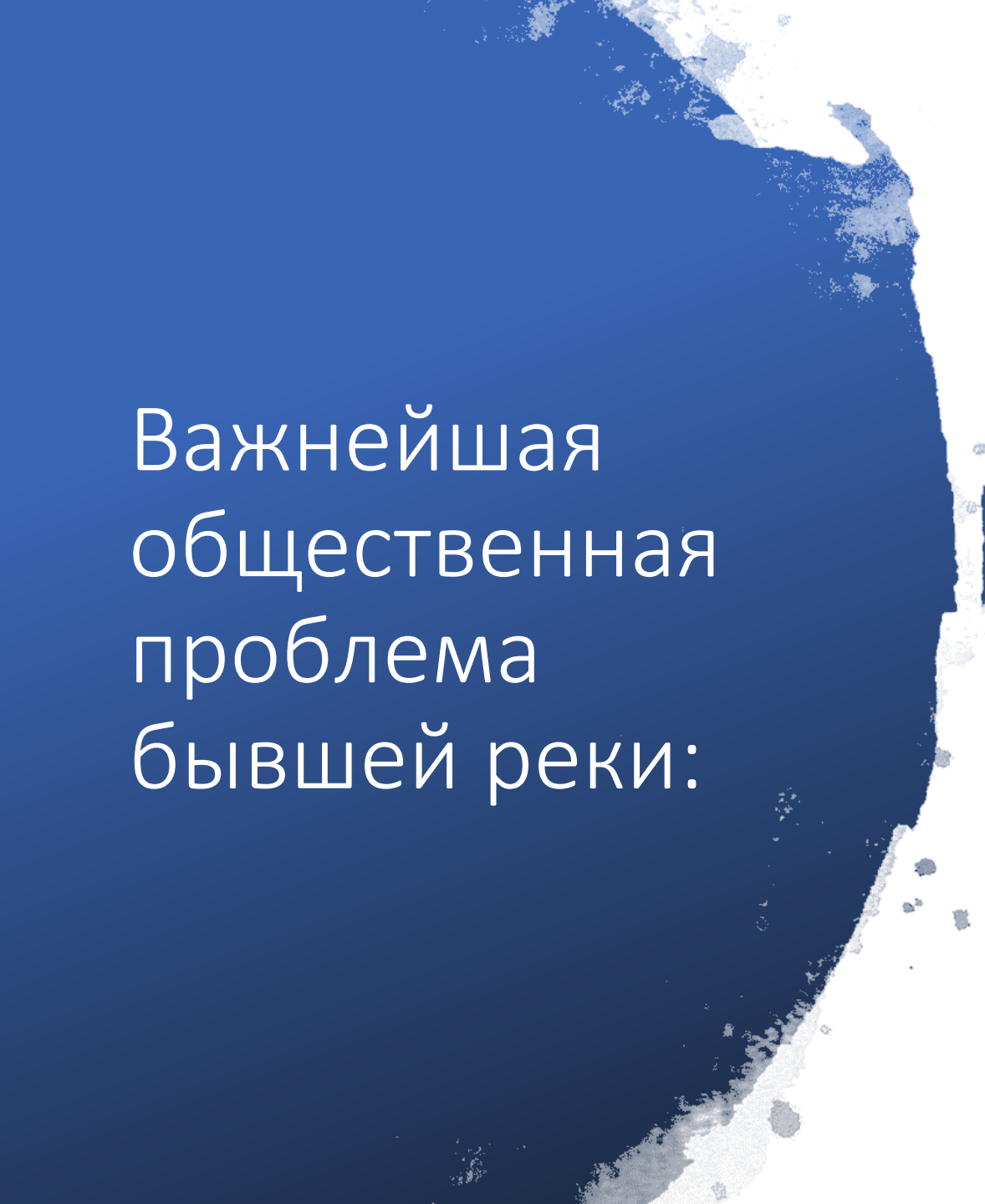


VIII Международная
научно-практическая
конференция ТУРИСТСКО-
РЕКРЕАЦИОННЫЙ
КОМПЛЕКС В СИСТЕМЕ
РЕГИОНАЛЬНОГО
РАЗВИТИЯ

• **КУЛЬТУРНО-ИСТОРИЧЕСКИЙ И
РЕКРЕАЦИОННЫЙ ПОТЕНЦИАЛ
КАРАСУНСКИХ ОЗЕР Г. КРАСНОДАРА**

- Кучер Максим Олегович, к.г.н.,
доцент,
 - доцент кафедры экономической,
социальной и
 - политической географии КубГУ
- **Краснодар, 2020**



Важнейшая общественная проблема бывшей реки:

- С точки зрения рекреационного и культурно-исторического потенциала Карасун не достаточно вовлечен в общественную жизнь г. Краснодар.

Карасун и его остатки предстают перед нами в черте города в самых разнообразных формах:

- в виде озер (наиболее часто),
- в виде гидротехнического сооружения, предназначенного для сбора и перекачки в ливневую канализацию поверхностных вод и промышленных стоков (так называемый «Вонючий прудик» в районе улиц Селезнева-Старокубанская),
- в виде объектов ООПТ (присвоен еще в 80 гг. 20 века Верхнему и Нижнему Покровским озерам),
- в виде осушенных, засыпанных участков и построенных на них таких объектов как рынки (Вишняковский, Восточный), гаражи, жилые многоквартирные дома как старой постройки, так и современного периода,
- а также подземные бетонные трубы большого диаметра с обустроенной в последствии поверх них проезжей частью (ул. Суворова и ул. Переходная).



Город продолжает хранить эту историю и загадки в виде названия улиц:

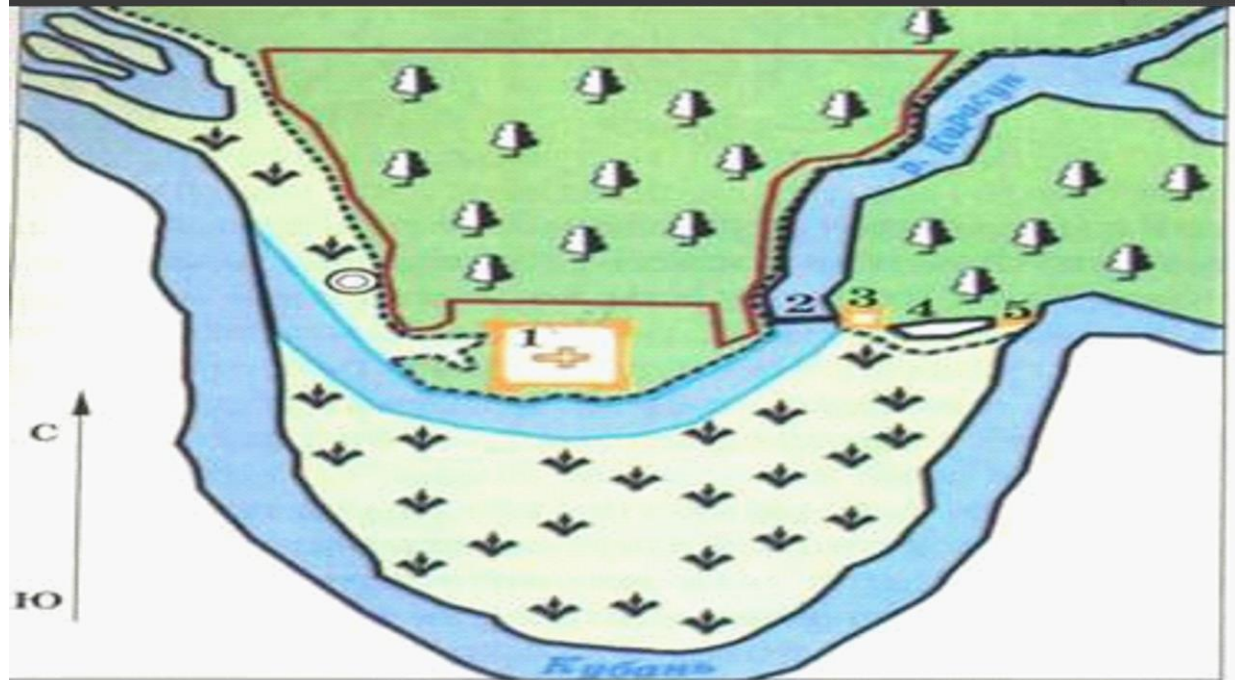
- Озерная – между улицами Ставропольской и Новороссийской двумя параллельными линиями по бывшему левому и правому берегу Карасуна.
- Улица Карасуно-набережная начинается с пересечения с ул. Гоголя и идет вдоль берега двух Покровских озер до ул. Казачья, а дальше извивается вдоль бывшего берега, но уже без озера, которое тут давно осушено и засыпаны.
- переулок Насыпной (в районе нынешней ул. Гудимы)
- современные улицы Береговая, Затонная, Речная

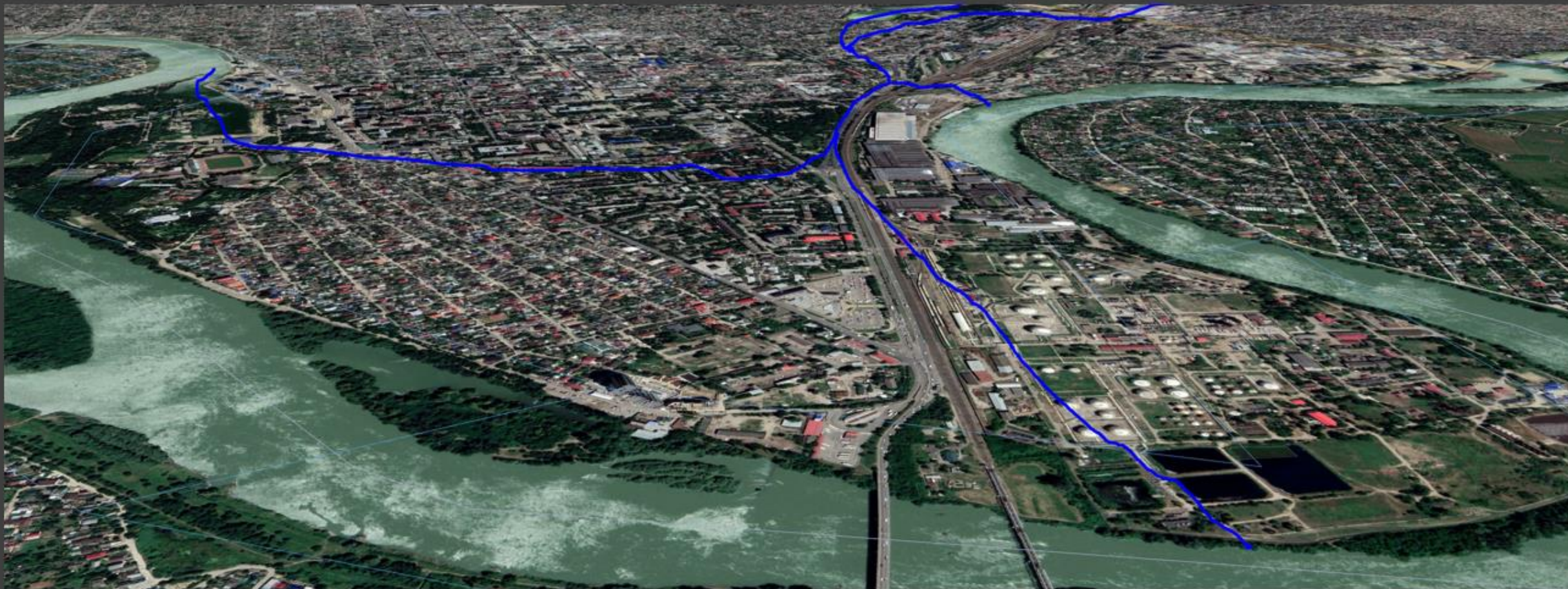


Загадки Карасуна:

- Покровские озера – это остатки либо правого притока Карасуна, либо его северного русла. Карасун раздваивался у восточного окончания «Пашковки» на южный и северный потоки и сходиллся у нынешней Дмитриевской дамбы. Часть северного потока Карасуна – Покровские озера уцелели, а основной южный поток был закован в канал, затем трубы и повторяя линию русла реки превратился в ул. Переходную и ул. Суворова.

Карасунский кут (тупик)





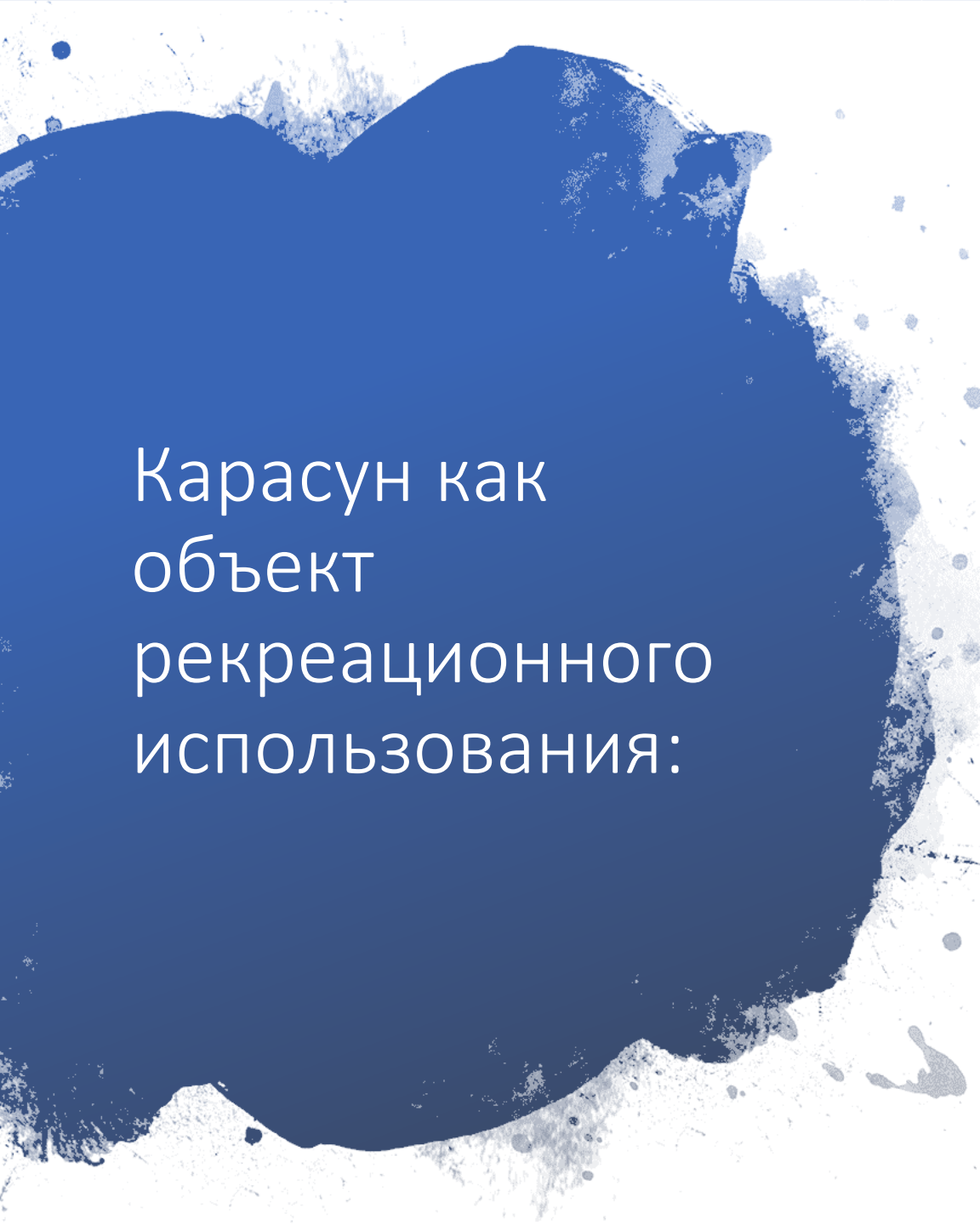
Загадки Карасуна:

- в месте пересечения нынешней ул. Ставропольской, Суворова и железнодорожного моста в 1778 г. течение Карасуна преградила Казачья дамба. В этом месте и находится главная загадка реки Карасун – где же ее устье?
- Возможно, она впадала в Кубань по самому короткому отрезку – в районе бывшей Краснодарской районной электростанции (КРЭС) или у северного окончания завода Седина.
- Некоторые авторы прямо утверждают, что устье реки Карасун, это современный Затон.
- По еще одной версии до строительства Казачей дамбы р. Карасун мог впадать в р. Кубань немного восточнее современного Яблоновского моста, на территории современной Нефтебазы.



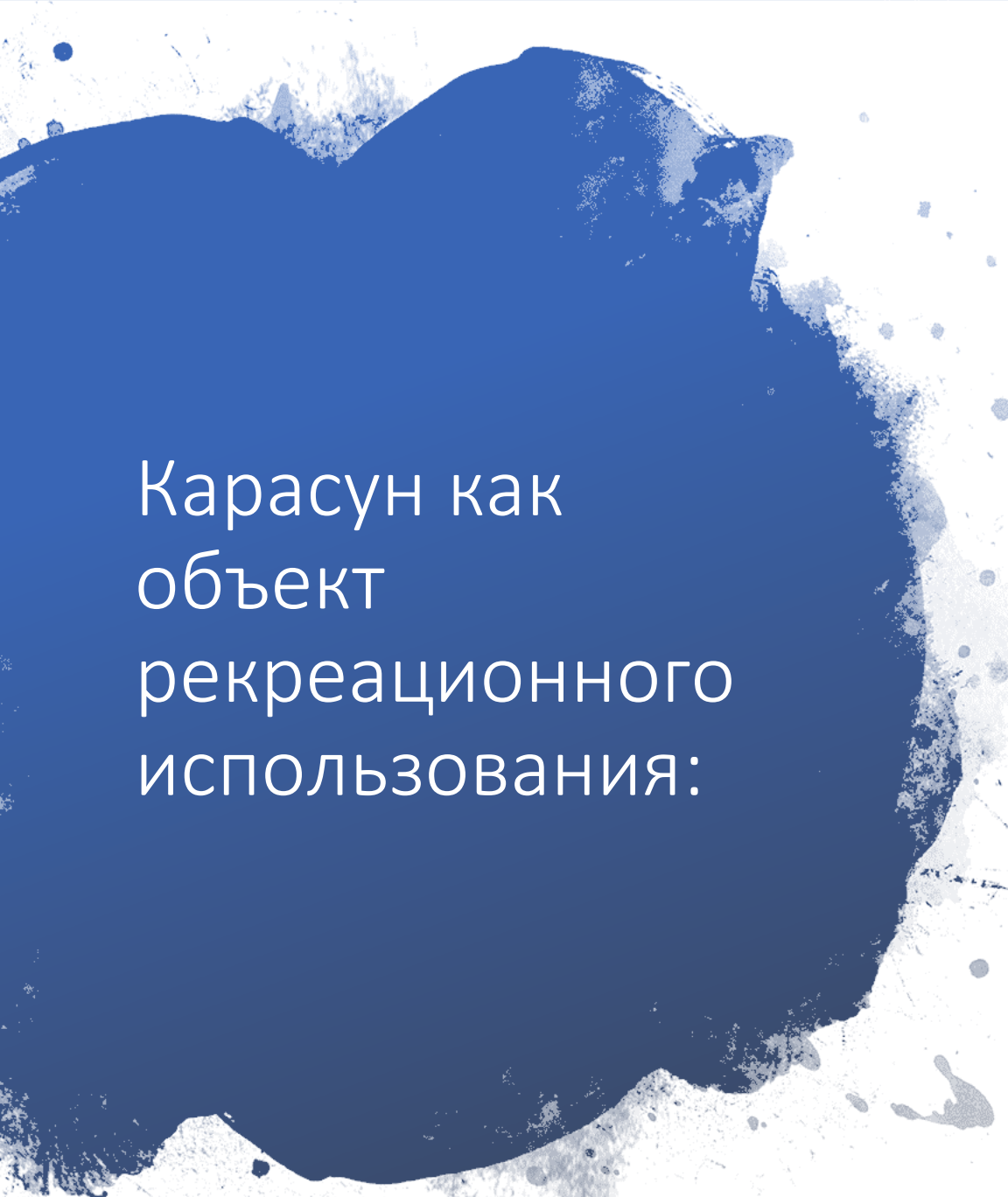
Загадки Карасуна:

- место впадения Карасуна в оз. Старая Кубань в районе ТЭЦ
- Пашковский Карасун считали самостоятельной рекой, впадавшей в Старую Кубань
- часть Карасуна (именуемой Калининской балкой) ниже по течению относительно Старой Кубани считали одним из рукавов Кубани



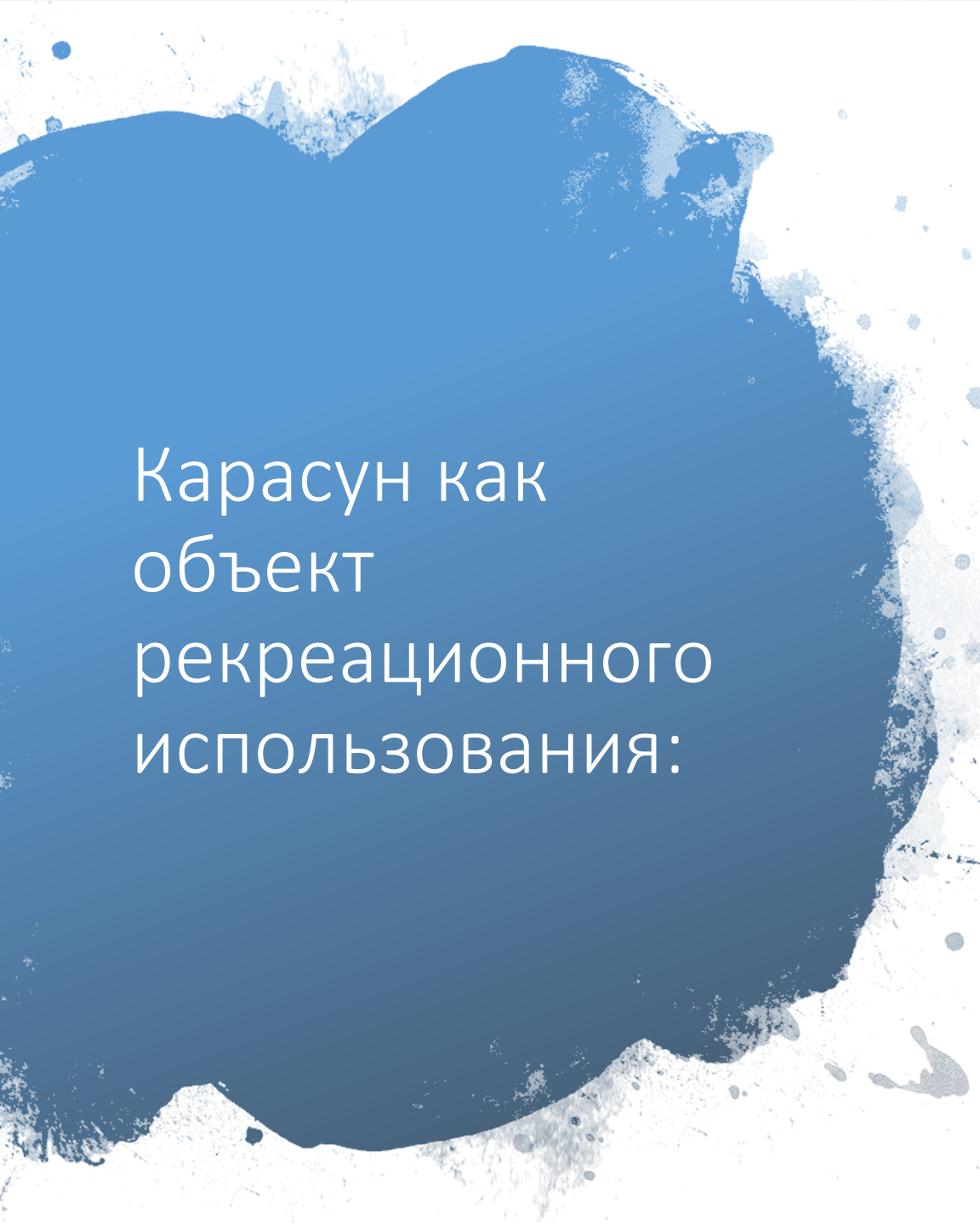
Карасун как
объект
рекреационного
использования:

- Вот как описывали отдых в 19 в.: «Вне города, за Карасуном, начиналась Дубинка – молодой дубовый лесок, в котором много зелени, дрова из валежника, хорошая родниковая вода и «простор для игр и увеселений». Здесь устраивались «рекреации» - нечто вроде совместных пикников учащихся и учителей, на которые приглашались также «духовные лица с семьями, важные в городе особы, богатые купцы». Вскладчину делалось угощение, купцы провозили пряники, орехи и другие сласти для детей. Примерно с 12 часов для участники праздника располагались группками в разных местах леса, устраивались веселые игры, а с наступлением темноты зажигали костры...»



Карасун как объект рекреационного использования:

- Запрет на купание был введен в 1922 году (в связи с эпидемией холеры)
- В советский период большая часть Карасунских озер была достаточно хорошо благоустроена
- Карасун в районе Кубанского госуниверситета так же сохранил следы бывшего благоустройства в виде сохранившейся местами асфальтированной набережной и посадками деревьев
- Сейчас здесь есть и два новых участка набережных
- генеральным планом города запланирован сквер «Тенистый»



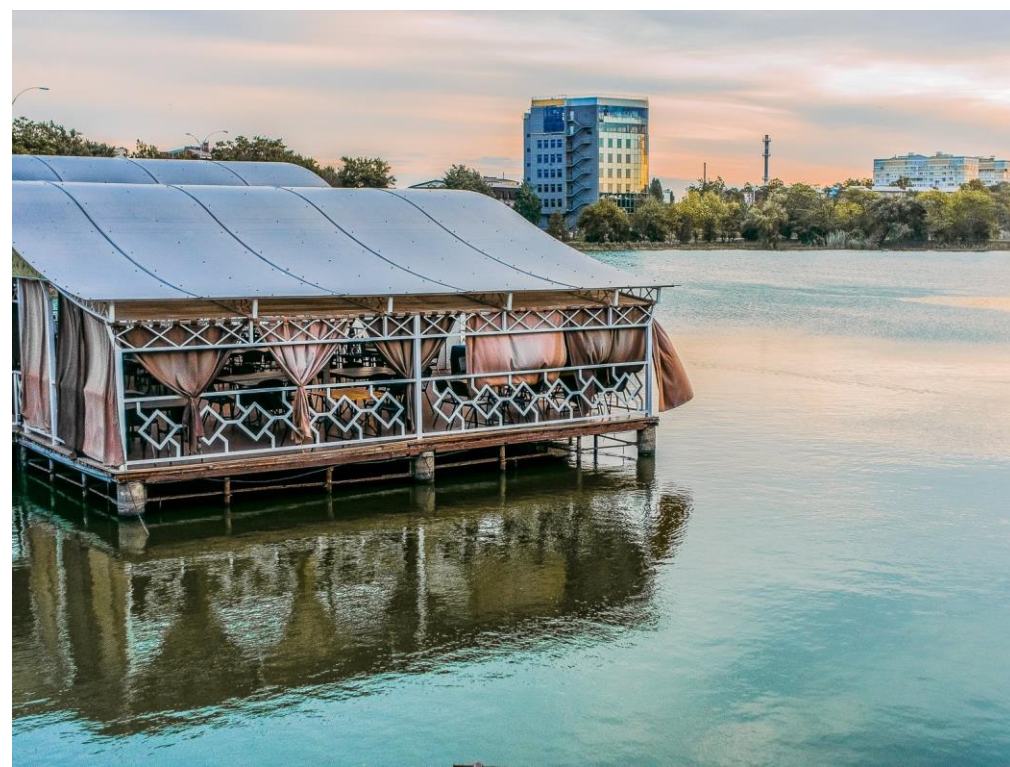
Карасун как объект рекреационного использования:

Практически на каждом из сохранившихся озер располагаются рестораны, гостиницы, рекреационные зоны, небольшие набережные, беседки у воды, на воде, скверы, облагороженные территории

Хороший пример взаимоотношений с любимой рекой-озером дают и местные жители. Так, в Комсомольском микрорайоне при активном участии местных жителей создан Народный парк

На Карасуне в районе КубГУ создавался Общественный совет по развитию территории водоема

Неоднократно предлагались общественные проекты «линейного парка»









Мероприятия со стороны КубГУ:

Ведется
панорамная
съемка в
формате 360

Создается мультимедийный
проект с использованием
технологии виртуальной
реальности по реконструкции
речной системы Карасуна

Разработан проект
водной экологической
станции в районе КубГУ

Ведутся историко-
географические
исследования
Карасуна

Спасибо за
внимание!

- Кучер М.О. maxkucher93@gmail.com

