

**Министерство науки и высшего образования Российской Федерации
Федеральное государственное бюджетное образовательное учреждение
высшего образования
«КУБАНСКИЙ ГОСУДАРСТВЕННЫЙ УНИВЕРСИТЕТ»**

О. А. Зими́на, С.Ю. Кочеткова, Е.В. Лебедева

**ВВЕДЕНИЕ
В НАПРАВЛЕНИЕ ПОДГОТОВКИ
ИСКУССТВО КОСТЮМА И ТЕКСТИЛЯ
УЧЕБНОЕ ПОСОБИЕ**

**Краснодар
«Новация»
2022**

УДК 7.05
ББК 85.126
3 622

Рецензенты:
Доктор педагогических наук, профессор
М.Н. Марченко
Кандидат искусствоведения, доцент
А.Е. Филиппов

О.А. Зими́на, С.Ю. Кочеткова, Е.В. Лебедева

3 622 Введение в направление подготовки Искусство костюма и текстиля / О.А. Зими́на, С.Ю. Кочеткова, Е.В. Лебедева. Краснодар: Кубанский гос. ун-т, 2022. 109с.

ISBN

Адресуется студентам, обучающимся по направлениям «Искусство костюма и текстиля», «Дизайн костюма», а также специалистам, работающим в индустрии моды.

УДК 7.05

ББК 85.126

ISBN

© Кубанский государственный университет, 2022

© Зими́на О.А., Кочеткова С.Ю., Лебедева Е.В. 2022

ПРЕДИСЛОВИЕ

Предлагаемое издание выполнено в соответствии с программой курса «Введение в направление подготовки Искусство костюма и текстиля» для студентов высших учебных заведений, обучающихся по направлениям подготовки «Искусство костюма и текстиля» и «Дизайн костюма».

Пособие содержит базовые сведения о лёгкой и швейной промышленности, истории их формирования, структуре, направлениях деятельности и особенностях развития на современном этапе. Также в пособии представлены первоначальные данные о костюме как о системе; об одежде и её основных функциях. Рассмотрена классификация одежды по различным признакам. Дано понятие о моде, её терминологии, функциях в обществе, закономерностях развития. Представлена общая схема для проведения краткосрочного анализа моды.

Также пособие даёт сведения о классификации текстильных волокон и материалов, используемых для изготовления одежды, структуре и содержании некоторых первичных документов, которые используются в художественном и техническом проектировании одежды.

Содержание пособия основывается на требованиях ФГОС ВО в области изобразительного искусства и дизайна. Рассматриваются общий подход и конкретные приёмы и методы по выполнению основных этапов проектирования одежды с учетом требований нормативных документов швейной промышленности.

Адресуется бакалаврам направлений подготовки «Искусство костюма и текстиля», «Дизайн костюма».

1. ИЗ ИСТОРИИ ЛЕГКОЙ ПРОМЫШЛЕННОСТИ

История человеческого общества тесно связана с историей развития материальной культуры (рис. 1). Одной из частей материальной культуры стало направление, которое позже в России получит название легкой промышленности.



Рис. 1. Древние инструменты и материалы, используемые для изготовления тканей и одежды

Лёгкая промышленность – совокупность отраслей промышленности, производящих главным образом предметы массового потребления из различных видов сырья. Лёгкая промышленность занимает одно из важных мест в производстве валового национального продукта и играет значительную роль в экономике страны.

Лёгкая промышленность осуществляет как первичную обработку сырья, так и выпуск готовой продукции. Предприятия лёгкой промышленности производят также продукцию производственно-технического и специального назначения, которая используется в мебельной, авиационной, автомобильной, химической, электротехнической, пищевой и других отраслях.

Одной из особенностей лёгкой промышленности является быстрая отдача вложенных средств. Технологические особенности отрасли позволяют осуществлять быструю смену ассортимента выпускаемой продукции при минимуме затрат, что обеспечивает высокую мобильность производства.

Лёгкая промышленность объединяет несколько отраслей:

1. Текстильная:

1.1. Хлопчатобумажная.

1.2 Шерстяная.

1.3 Шёлковая.

1.4 Льняная.

1.5 Пенько-джутовая.

1.6 Трикотажная.

1.7 Валяльно-войлочная.

1.8 Сетевязальная.

2 Швейная.

3 Кожевенная.

4 Меха́вая.

5 Обувная [1].

С развитием человека, росли его потребности и, в частности, потребности в одежде, обуви, тканях. Развивалось текстильное, швейное, кожевенно-меховое и обувное производства. Толчком к индустриализации и развитию капитализма послужило развитие текстильного производства.

1.1 ПРЯДЕНИЕ И ТКАЧЕСТВО В ДРЕВНЕЙ РУСИ

С древних времен на Руси существовало традиционное, домашнее ткачество, которое играло важную роль в жизни крестьян. Каждая женщина в доме с малых лет умела ткать и шить. Мастерицы своими руками стремились создавать не только полезные, но и красивые вещи.

Декор, цветовое сочетание, орнаментальные мотивы несли символический смысл в каждой вещи и служили не только в быту, но и использовались для ритуалов и национальных обрядов.

Как сырье использовали лен, коноплю, шерсть (козью или овечью). Для начала сырье выращивали, обрабатывали, отбеливали, красили и пряли. И только после этого приступали к трудоемкому и требующему внимания процессу ткачества.

Разнообразные техники (браная, ремизная, переборная, закладная), фантазия и вкус ткачих позволяли создавать прекрасные ткани с национальным художественным оформлением (рис. 2–7).



Рис. 2. Прядение льняной пряжи



Рис. 3. Прядильный станок



Рис. 4. Необработанный лен



Рис. 5. Льняная пряжа, нити и устройство для переборки



Рис. 6. Народные промыслы Ленинградской области



Рис. 7. Репродукция картины неизвестного художника «Девушка с прялкой» из собрания Всероссийского музея им. А.С. Пушкина (фрагмент)

Среди остатков тканей, найденных при раскопках курганов на территории средней полосы России, относящихся к X-XIII вв., встречаются узорные ткани местного изготовления. Известно также, что льняные ткани Древней Руси в XV в. экспортировались на Восток – в Самарканд, Индию, что говорит о высоком уровне развития ткацкого искусства уже в тот период.

В XVII в. в Москве население двух слобод, Кадашевской и Тверской-Константиновской, называемой также Хамовники («хамовник» – значит ткач), специализировалось на выработке высококачественных, главным образом узорных тканей для нужд царского двора. Этим же занимались «государевы хамовные» села под Ярославлем – Брейтово и Черкасово, изделия которых ценились очень высоко (рис. 8).

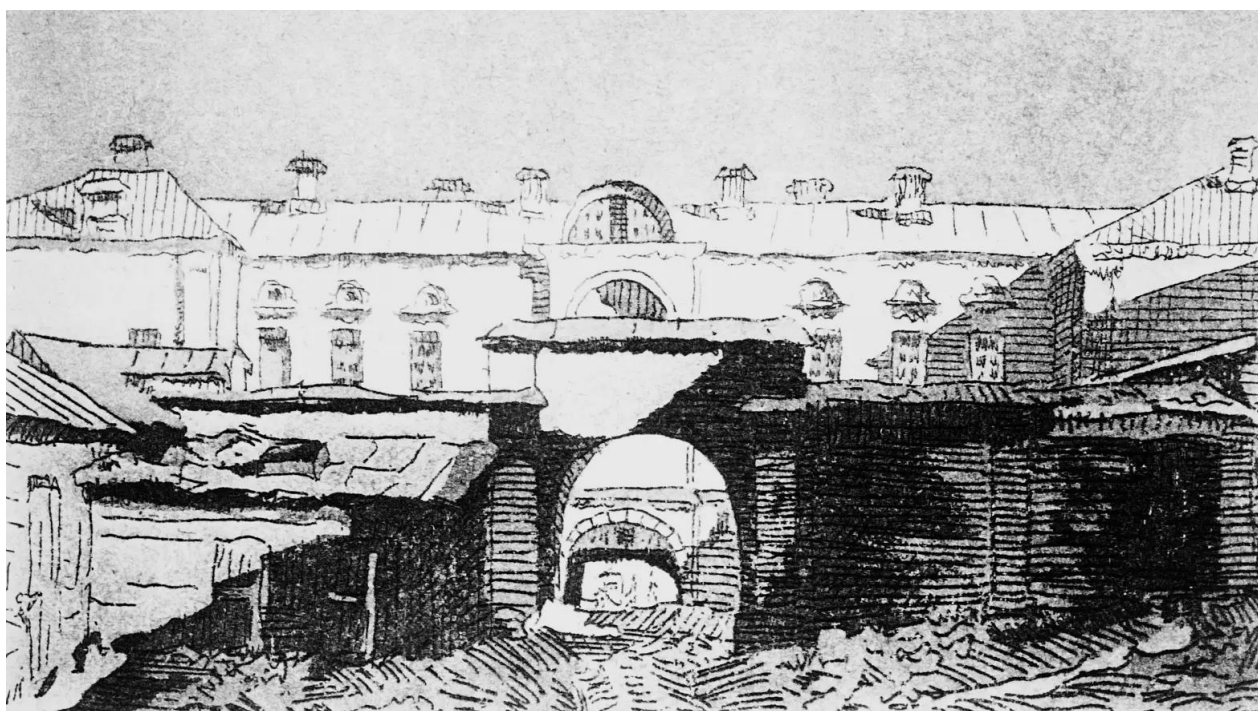


Рис. 8. «Старый суконный двор в Москве». Гравюра XVIII в. из фондов Государственного Исторического музея в Москве

1.2 МАНУФАКТУРЫ В ЦАРСКОЙ РОССИИ И МЕХАНИЗАЦИЯ В ЕВРОПЕ

С XVIII в. начинается мануфактурный период в хозяйстве Царской России, поскольку мануфактурная система стала преобладающей по сравнению с ремесленным производством.

В 1717 г. Петр I учреждает Мануфактур-коллегию, которая должна была «...иметь верхнюю дирекцию над всеми мануфактурами и фабриками...».

30-60-е годы XVIII в. в Царской России в полотняном, суконном и шелковом производствах насчитывалось более 140 предприятий. Полотно наряду с железом составляло важнейшую статью промышленного вывоза. Экспортировалось и русское сукно.

XVIII в. Англия. Начинается укрупнение мануфактур, растет объем внешней торговли. Вводятся в действие новые прядильные и швейные аппараты, что значительно повышает производительность труда и позволяет увеличить объемы продукции (рис. 9.).

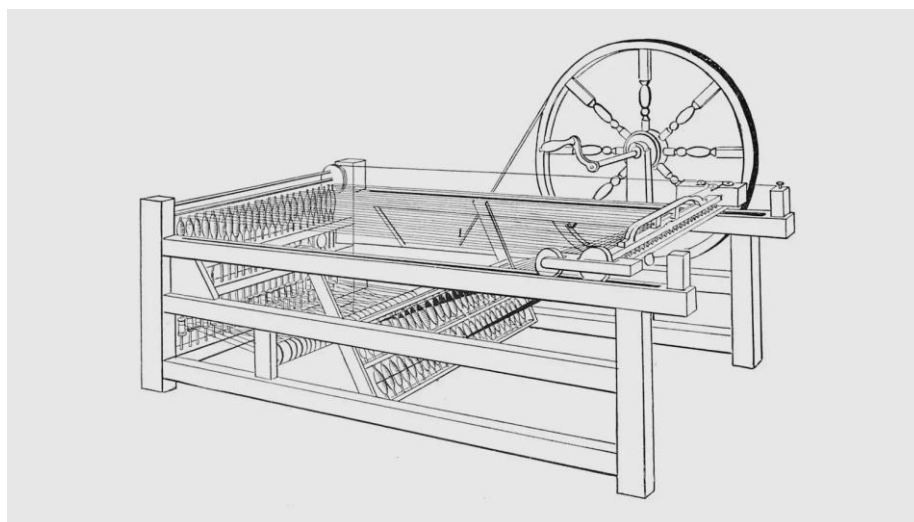


Рис. 9. Прядильная машина Харгривса, 1764 г. [2]

XVIII в. США. Сконструирован хлопкоочистительный станок. Это положило начало технической революции в хлопчатобумажной промышленности и автоматизации производства (рис. 10).

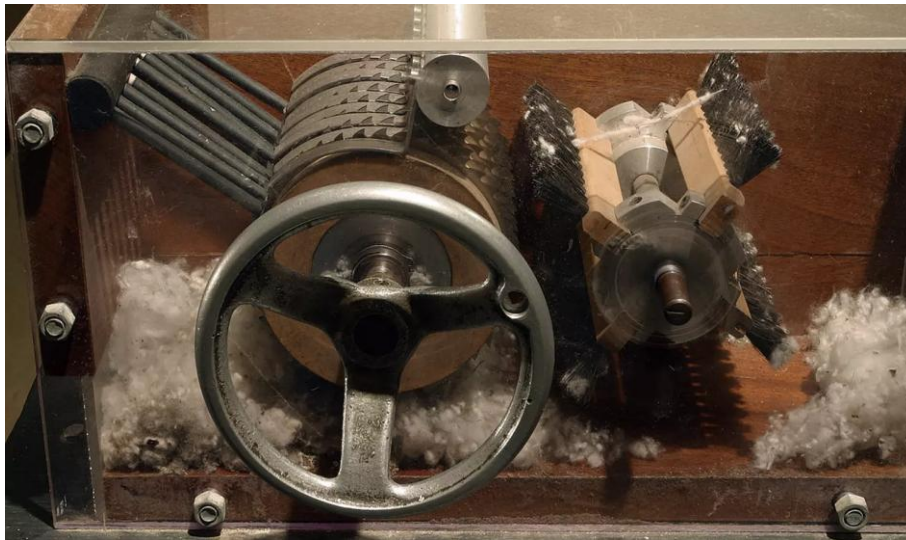


Рис. 10. Хлопковый волокноотделитель, 1794 г. [3]

XVIII – XIX вв. Россия. Зарождаются отдельные элементы новой машинной техники в русском производстве. Появились первые предприятия легкой промышленности (рис. 11).

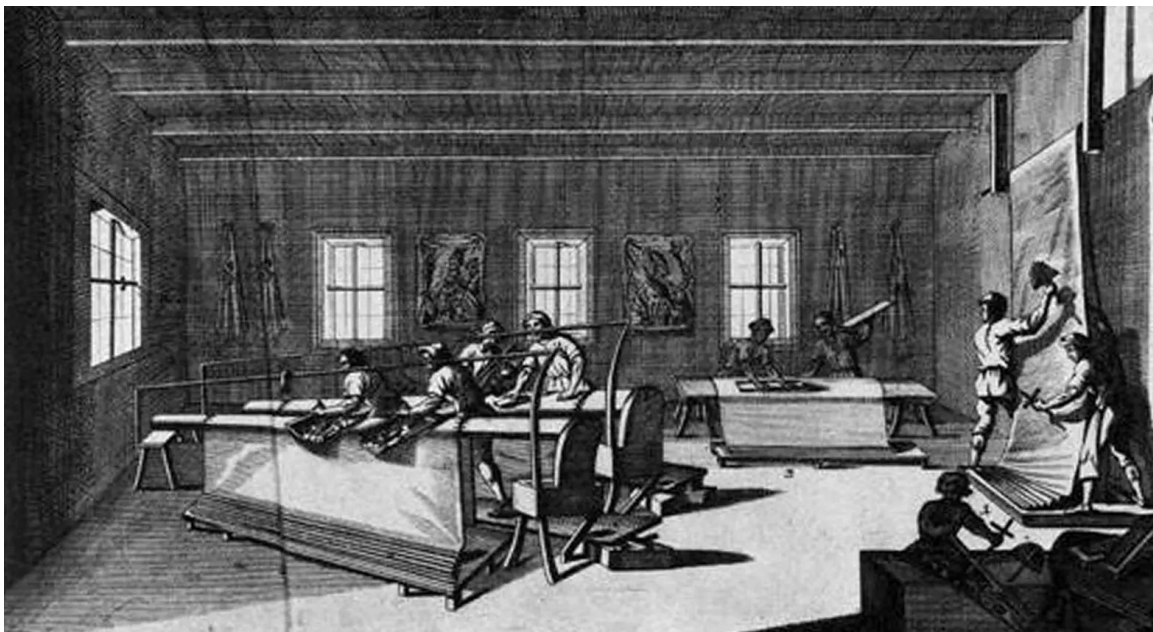


Рис. 11. На суконной фабрике. Гравюра 18 в. [4]

XIX в. Европа. Началось массовое применение паровых двигателей в текстильной промышленности (рис.12, 13).



Рис. 12. На суконной фабрике. Гравюра 19 в. [5]

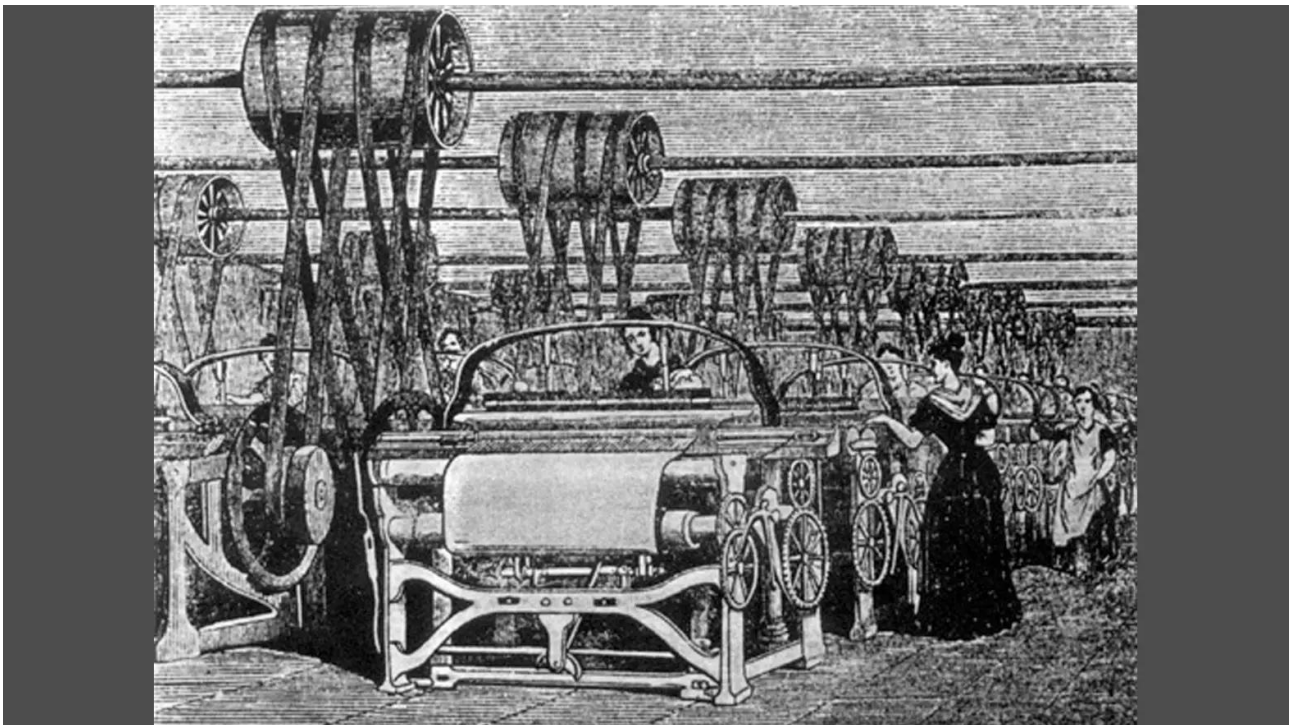


Рис. 13. Ткацкая фабрика, гравюра 19 в. [6]

XIX в. Франция. Открыта первая в мире автоматизированная швейная фабрика.

1.3 РОССИЙСКАЯ ЛЕГКАЯ ПРОМЫШЛЕННОСТЬ В ДОРЕВОЛЮЦИОННЫЙ И ДОВОЕННЫЙ ПЕРИОД

До XIX века российская легкая промышленность была представлена суконными, полотняными и другими мануфактурами, созданными главным образом при помощи государства и выполнявшими казенные заказы.

Быстрый рост большинства отраслей легкой промышленности начался во второй половине XIX века, когда помещичьи фабрики, базировавшиеся на труде крепостных крестьян, стали вытесняться капиталистическими фабриками, основанными на труде наемных рабочих. Наиболее интенсивно этот процесс развивается в 1860-е годы.

Савва Морозов (рис. 14) – предприниматель, инициативы которого позволили отрасли легкой промышленности России выйти на новый уровень. Во второй половине XIX в., приняв дела у своего отца по управлению мануфактурой, он в сжатые сроки превратил ее в одну из лучших в Европе. Его текстильные изделия успешно соперничали с товарами иностранных производителей, а иногда и выигрывали в этой конкуренции. Вместе с тем, Морозов был одним из первых, кто открыто продвигал идеи становления промышленной Российской империи и развития предпринимательства.

Морозов лично занимался исследованием свойств красителей для ткани, считая, что стойкость красителя – один из важнейших компонентов качественной продукции. Результат превзошел ожидания, и ткани практически не выцветали даже спустя десятилетия [7].

Никольская мануфактура, которой руководил Морозов, занимала третье место в России по рентабельности производства среди всех фабрик и заводов страны.

Морозовские изделия вытесняли английские ткани даже в Персии и Китае. На всемирных выставках в Чикаго (1895 год) и в Париже (1900 год) продукция Никольской мануфактуры завоевала высшие награды.



Рис. 14. Савва Тимофеевич Морозов [8]

В конце XIX в. на фабриках Саввы Морозова было занято 13,5 тыс. человек, здесь ежегодно производилось почти два миллиона метров добротной ткани [9].

Размещение предприятий по территории Российской империи было неравномерным. Наибольшее количество предприятий было в Московской, Тверской, Владимирской, Петербургской губерниях.

Предприятия легкой промышленности располагались в бывших центрах кустарных промыслов. Во всех отраслях легкой промышленности преобладал ручной труд, уровень жизни рабочих легкой промышленности был очень низким.

Главными проблемами отрасли в то время были слабая сырьевая база и отсталость машиностроения. Россия ввозила примерно половину необходимого сырья (красители, шелк-сырец) и почти все оборудование.

Предметами экспорта были такие сырьевые товары как мелкое кожаное сырье, коконы тутового шелкопряда, сафьян, юфть, меха.

В конце XIX века легкая промышленность определяла индустриальное развитие России, занимая значительную долю в общем объ-

еме промышленного производства (32,4 % в 1887 году, 26,1 % в 1900 году). Некоторые отрасли практически отсутствовали, например трикотажная промышленность.

Экономический кризис 1900–1903 гг. затронул отрасль одной из первых, но он оказался не таким затяжным как в других отраслях. Уже в 1908 году выпуск продукции по сравнению с 1900 годом вырос в 1,5 раза (сказался рост покупательной способности крестьян, освобожденных в 1905 году от выкупных платежей).



Рис. 15 Накидки с вышивкой «золотыми» нитями (1890 г.) на выставке «Кино. Литература. Старинный костюм» в Государственном музее изобразительных искусств им. А.С. Пушкина в Москве

«Серебряный век» был прекрасным временем для моды России. В 1902–1903 гг. была проведена первая грандиозная «Международная выставка исторических и современных костюмов и их принадлежностей» в Санкт Петербурге. Приехали представители модных домов множества стран. Россию представляли знаменитые Дома Ламановой (рис. 16,17), Бризак (рис. 18,19), Ивановой (рис. 20). Царский двор покровительствовал «всему русскому», и это дало толчок быстрому развитию текстильной отрасли империи.

А потом, в 1910–1920-е гг. наступила пора «русского стиля» в моде, благодаря тем творцам, которые способны были «удивить мир» – Дягилев, Бакст, Нежинский, Павлова и другие» [10].



Рис. 16. Надежда Петровна Ламанова [11].



Рис. 17. Модели Н.П. Ламановой [11].



Рис. 18. Модели модного дома Бризак [12].



Рис. 19. Модный дом Августа Лазаревича Бризак.
г. Санкт-Петербург, ул. Малая Конюшенная, 8 [12].



Рис. 20. Модели Авдотьи Трофимовны Ивановой
(коллекция Государственного Эрмитажа) [12].

- а) Платье вечернее шелковый фай, атлас, страусовое перо, металлическая нить, стразы, кружево. Мастерская А.Т. Ивановой Конец XIX в.
- б) Платье вечернее императрицы Александры Федоровны, бархат, атлас, тюль-сетка, бисер, бусы, блески. Мастерская А.Т. Ивановой. Около 1897 г.
- в) Платье визитное императрицы Марии Федоровны креп-де-шин, атлас, кружево шантильи, шифон Мастерская А.Т. Ивановой 1888 год.

В результате Первой мировой войны, двух революций и Гражданской войны валовой выпуск продукции легкой промышленности резко снизился и в 1921 г. составлял 10–15 % от уровня 1913 г.

В 1921–1925 гг. начали воссоздаваться фабричная обувная, швейная и трикотажная промышленность, а в Средней Азии и Закавказье – шелкомотальная и шелковая промышленность.

Начато строительство новых предприятий различных подотраслей: хлопчатобумажных, суконно-камвольных, шелкоткацких и шелкомотальных, трикотажных, швейных, обувных. Принятые меры позволили к 1928 г. превзойти объемы производства 1913 г.

Параллельно с производством развивалась и индустрия моды. В 1919 г. при художественно-производственном подотделе ИЗО Наркомпроса создаются «Мастерские современного костюма», которые возглавила Надежда Ламанова – модельер и художник театрального костюма. Именно она разработала программу обучения в мастерских.

Модели одежды, созданные под руководством Ламановой, были известны на весь мир. Так, например, созданная ею в соавторстве с Мухиной коллекция платьев рубашечного кроя, сшитых из домотканых материалов (холста, льна) в русском стиле, получила Гран-при на Международной выставке декоративного искусства и художественной промышленности за «национальную самобытность в сочетании с современным модным направлением» (рис. 21).

«Мастерские современного костюма» стали творческой экспериментальной лабораторией новых форм одежды. В это же время возникают и первые советские учебные заведения, где должны были готовить новые кадры для этой громадной и очень важной отрасли легкой промышленности [10].



Рис. 21. Модели Н.П. Ламановой, 20-е годы XX века

До начала Великой Отечественной войны в СССР были построены хлопчато-бумажные комбинаты в Ташкенте и Барнауле; льняные – в Смоленске, Орше и Вологде; шерстяные – в Киеве, Семипалатинске и Монино (Московская область).

Также быстрыми темпами развивались обувная, кожевенная и галантерейная промышленность. Рост выпуска продукции обеспечивался соответствующим увеличением производства сырья и оборудования [10].



Рис. 22. Сборка первых советских текстильных машин – пеньково-прядельных полуавтоматов на заводе им. Карла Маркса в Ленинграде (1924 г.) [13]

1.4 ВОЕННОЕ И ПОСЛЕВОЕННОЕ ВРЕМЯ

В годы Великой Отечественной были разрушены многие предприятия легкой промышленности СССР. Тем не менее, даже в условиях войны легкая промышленность смогла полностью обеспечить советских солдат обмундированием, обувью и другими предметами вещевого довольствия.

В послевоенные годы происходило быстрое восстановление и развитие отрасли. В 1950 году выпуск продукции составил 112 % от объема 1940 г. Кроме того, технический уровень многих предприятий оказался намного выше довоенного за счет механизации и автоматизации производства, ввода новых мощностей и благодаря достижениям научно-технического прогресса.

СССР стал одним из мировых лидеров в легкой промышленности. Изделия успешно экспортировались в другие страны.



Рис. 23. Работница отдела технического контроля (ОТК) осматривает сшитые для фронта шинели (1943 г.) [10]

В начале 60-х гг. XX в. получили развитие новые формы поточного производства: многофасонные секционные потоки, агрегатно-групповые потоки, сквозные потоки, комплексно-механизированные

потоки (КМП). Широкое внедрение КМП в швейную промышленность (на 1 июля 1977 г. было установлено 806 потоков) позволило значительно повысить уровень механизации, сократить долю ручных работ. Производительность труда увеличилась на 40–50%. Вырос уровень специализации и концентрации швейного производства. Доля специализированных предприятий составила в 1966 – 29,4%; в 1968 – 46,4%; в 1970 – 68,0%; в 1972 – 74,0%. Предприятия с численностью работающих от 300 и более производят 87,7% общего объёма производства продукции, а с численностью до 300 чел. – 12,3% [10].

Главной проблемой массового производства стало отсутствие гибкости. Смена модели означала лишние расходы, приостановку процесса а, следовательно, уменьшение количества готовой продукции, из-за чего новые модели осваивались неохотно. То же самое происходило и при производстве тканей. Лёгкая промышленность была не в состоянии обеспечить страну модной готовой одеждой. А ведь все возможности для этого были, но победила идеология.



Рис. 24. Хлопчатобумажный комбинат «Трехгорная мануфактура» им. Ф. Э. Дзержинского (1973 г.) [10]

Главным учреждением, определяющим направление официальной моды, был ОДМО – Общесоюзный Дом Моделей одежды в Москве. Кроме него в СССР насчитывалось 33 региональных Дома моделей, которые работали под четким руководством центра. А центром в этой структуре являлся ВИАЛЕГПРОМ.

В СССР существовал Госплан СССР – орган, осуществлявший общегосударственное планирование развития народного хозяйства страны и контроль за выполнением народнохозяйственных планов. У Госплана была целая структура организаций, одной из них был Государственный комитет по легкой промышленности, в который, в свою очередь, входил ВИАЛЕГПРОМ – Всесоюзный институт ассортимента лёгкой промышленности и культуры одежды.

Каждая модель одежды, разработанная в региональном Доме моделей, проходила два художественных совета. Первый - внутри коллектива, второй с участием специалистов фабрик, торговли и партийных работников. Швейные предприятия отбирали для себя модели, которые планировали запустить в массовое производство. Также Дома моделей выполняли заказы на изготовление лекал и технической документации.

Социалистическая экономика основывалась на плановом хозяйстве. План диктовал и требовал проценты, а не красивую одежду. Частая смена стандартов и следование за модой при таких условиях были невозможны, а отсутствие модной одежды и потребительских товаров приводило к превышению спроса над предложением.

Существующее положение вещей в легкой промышленности породило такое явление как «теневого бизнес». Цеховики делали все или почти все, но больше всего прибыли приносила одежда и обувь. Их шили на мощностях государственных фабрик – в цехах, которые считались неработающими, либо в неурочное время. Купить сукно, кожу или трикотаж официально цеховики не могли. Но все изменилось 19 ноября 1986г., когда правительство Горбачева приняло постановление «Об индивидуальной трудовой деятельности». А 26 мая 1988 года был принят закон «О кооперации в СССР», разрешивший кооперативам заниматься любыми не запрещёнными законом видами деятельности, в том числе и торговлей [10].

1.4 ЛЕГКАЯ ПРОМЫШЛЕННОСТЬ В ПОСТСОВЕТСКИЙ ПЕРИОД

В 1990-е годы произошел значительный спад производства изделий легкой промышленности. Открытие рынка привело к массовому притоку дешевых импортных товаров. Продукция легкой промышленности оказалась неконкурентоспособной по сравнению с иностранными производителями. Товары поставляют из Китая, Турции, Польши, Италии и др. стран.

Распад СССР усложнил поставки сырья из бывших советских республик, в наибольшей степени для хлопчатобумажной промышленности, поскольку хлопчатник в России из-за ее природно-климатических условий не выращивается. Доля легкой промышленности в национальном валовом продукте начала сокращаться. В Краснодаре закрылись хлопчато-бумажный (ХБК) и камвольносуконный (КСК) комбинаты, производившие хлопчатобумажные, шерстяные и смесовые ткани; кожзавод, занимавшийся выделкой натуральной кожи домашних животных и кожгалантерейная фабрика, а также ряд швейных предприятий и трикотажных производств, изготавливающих продукцию для детей и взрослых.

В первой половине 1990-х годов производство тканей в натуральных единицах обвалилось почти в 5 раз.

К началу 2000-х годов объемы производства восстановились лишь частично, в течение всего десятилетия роста почти не наблюдалось, он возобновился лишь после финансового кризиса в 2010–2011 гг., но это почти в 2,5 раза меньше уровня 1990 г.

В производстве готовой продукции тенденции в целом повторяются: резкое падение за период с 1990 г. по 1995 г. и поддержание уровня производства на этом уровне (это касается и товаров для детей, и товаров для взрослых). Причем по производству ни одного из видов товаров к 2011 г. не удалось выйти на уровень начала 1990-х годов, или хотя бы приблизиться к этому уровню.

В настоящее время легкая промышленность – комплексная отрасль, включающая более чем 20 подотраслей, которые могут быть объединены в три основные группы:

– текстильная, в т.ч. льняная, хлопчатобумажная, шерстяная, шелковая, трикотажная, а также первичная обработка льна, шерсти, производство нетканых материалов, сетевязальная промышленность, валяльно-войлочная, производство текстильной галантереи и др.;

– швейная;

– кожаная, меховая, обувная [10].

Предприятия текстильной и легкой промышленности РФ расположены в 7 Федеральных округах и 66 субъектах Российской Федерации. Количество предприятий отрасли, по официальным данным, составляет 458 крупных и средних предприятий, в т. ч. 221 швейное производство.

Легкая промышленность в России это:

– Влажно- и ветрозащитные, паропроницаемые и термостойкие ткани;

– Материалы для гражданской авиации;

– Воздушные фильтры и прокладочные материалы для автомобиля;

– Геотекстиль – основа дорожного покрытия;

– Агротекстиль – применяется в сельском хозяйстве;

– Одежда;

– Обувь;

– Обивка для мебели (мебельные ткани, нетканые и комплексные материалы);

– Защитные и перевязочные материалы;

– Тканевые обои, шторы, скатерти;

– Ковры, матрасы, одеяла и подушки;

– Подгузники и средства гигиены;

– Звуко- и теплоизоляционные ткани;

– Материал для кровли домов [10].

Легкая промышленность является одной из системообразующих отраслей российской экономики.

В 2016 году произошел прорыв в производстве спецодежды – увеличение доли тканей российского производства для ее изготовления составило до 40%. Такой результат стал возможным, во многом благодаря программам импортозамещения в компаниях с государственным участием. На это повлияли и принятые в 2016 году системные меры поддержки в виде субсидирования процентов по кредитам, затрат на производство тканей и финансирования расходов лизинговых организаций для обеспечения легкой промышленности оборудованием.



Рис. 25. Работница ткацко-отделочной фабрики «Новая ивановская мануфактура». г. Иваново [10]



Рис. 26. Сотрудник предприятия у станка по производству углеродной ткани [10]



Рис. 27. Сотрудники швейной фабрики за работой [14]

1.5 ПРОБЛЕМЫ РОССИЙСКОЙ ЛЕГКОЙ ПРОМЫШЛЕННОСТИ

ОЦЕНКА ПОЛОЖЕНИЯ на 2022 г.

- По оценкам экспертов, российская легкая промышленность на 70-80 % зависит от импорта тканей, фурнитуры, ниток и оборудования
- В последние годы акцент делался на изготовлении нетканых материалов и организации замкнутого цикла производства льняных тканей.
- Уцелели некоторые производства трикотажных полотен, где-то открылись новые фабрики. Но тут есть нюанс: текстильная отрасль тесно связана с химической – разработка красителей, новых видов сырья (например, компания Дюпон патентует до 900 разработок в год для текстильных и др. смежных производств, а Россия нет), защита экологии.

- В сегменте VIP модельеры и бренды использовали ткани из Италии, Испании, Португалии, Германии. В этом сегменте возникли проблемы. Возможно, придется делать закупки через посредников, что еще повысит цену сырья.
- Одежду массмаркета отшивали из турецких, корейских, китайских, узбекских и киргизских материалов. Нитки были и есть свои. Вязальные предприятия – работали с турецкой и белорусской пряжей. Здесь есть привязка к курсу доллара, предсказуем рост цен на конечное изделие от 10 до 30, максимум до 50 %. (цена производителей).
- Рост цен в розничной торговле.
- С массовым уходом торговли в онлайн производители сейчас могут вполне успешно реализовывать товары на маркетплейсах, минуя посреднические звенья. Цены здесь формируются самостоятельно и будут адекватными.

ОБОРУДОВАНИЕ И ПРОГРАММНОЕ ОБЕСПЕЧЕНИЕ

- Львиная доля швейного оборудования российских предприятий сделана в Китае. Поэтому и тут нет повода для беспокойства в ближайших перспективах.
- Есть зависимость от конструкторского программного обеспечения. Самая популярная у конструкторов одежды программа имеет немецкое происхождение (САПР Графис). Однако есть и российские приложения, их время приходит. Это ниша и для наших IT-специалистов: заместить, предложить лучшее программное обеспечение для раскроя, построения лекал, расчета материалов.

КАДРЫ

- Швейное производство – сложный ручной труд, который вряд ли когда-то будет полностью автоматизирован.
- Профессия стремительно стареет: молодежь не интересуют специальности, где нужно работать руками.

- Заработная плата 30-40 тысяч в месяц, но из техникумов сразу на такую зарплату не приходят: низкая квалификация.
- Кадры по техническому обслуживанию оборудования (механики и обслуживание ПО автоматизированного и автоматического оборудования) в дефиците; нет профильных учебных заведений, их выпускающих, во многих регионах страны.
- В Краснодарском крае – технологи и конструкторы швейного и трикотажного производства в последние годы не обучаются в сегменте высшего образования. Дефицит этих кадров просматривается по всему Югу России.

ГОСПОДДЕРЖКА И РАЗВИТИЕ

- Объем господдержки в сфере легкой промышленности в 2022-2024 годы составит 2 млрд рублей ежегодно.
- Ивановская область считается текстильной столицей страны, здесь сосредоточено более 2,7 тыс. производственных предприятий. На территории региона создана ОЭЗ "Иваново" с основной специализацией в сфере текстильного производства, где будут размещены предприятия легкой промышленности с производством на основе современных технологий.
- Торгово-промышленные выставки и ярмарки.
 - Например, с 14 по 16 марта 2022 г. в Москве, в ЦВК «Экспоцентр», прошла 11-я Международная выставка тканей и текстильных материалов «ИНТЕРТКАНЬ». Организаторы выставки отметили рост экспозиции – расширение выставочных площадей, увеличение количества компаний-участниц. В выставке приняли участие более 250 компаний, на площади более 10000 кв. м было представлено более 630 брендов и четыре национальные экспозиции из Узбекистана, Республики Беларусь, Турции и Китая.
 - Традиционно на выставке были представлены все ведущие камвольные предприятия России, такие как «МехОртекс», Свердловский камвольный комбинат, «Павлово-Посадский камвольщик», Брянский камвольный комбинат.

– В сегменте технического текстиля и нетканых материалов, – российские производители «Балтекс», «Передовая текстильщица», Щелковская шелковая фабрика.

– Серьезную экспозицию представили предприятия многоотраслевого промышленного комплекса «БелЛегПром» – белорусские предприятия «Моготекс», Оршанский льнокомбинат, «Полесье», «Гронитекс», «Камволь», БПХО, «Світанак».

– На едином национальном стенде Узбекистана свою продукцию продемонстрировали 10 узбекских компаний из Самаркандской, Наманганской, Андижанской, Ферганской, Бухарской областей, а также из г. Ташкента.

НЕОБХОДИМО

- Поддержка швейных и трикотажных предприятий разной мощности, работающих для разных сегментов рынка одежды (АО, ООО, ИП) (гос. программы)
- Решение кадровых проблем:
 - взаимодействием образовательных организаций среднего профессионального и высшего образования с предприятиями;
 - Привлечением молодежи в рабочие специальности (швеи, наладчики оборудования)
- Организация подготовки или привлечение из других регионов специалистов конструкторов и технологов швейного и трикотажного производства, механиков и IT-специалистов для обслуживания и ремонта оборудования
- Формирование материальной заинтересованности со стороны дизайнеров (из-за низкой оплаты труда и низкого качества организации некоторых производств выпускники трудоустраиваются в Москве и СПб, либо работают как фрилансеры, сотрудничая с Китаем)

ЖЕЛАТЕЛЬНО

- Развитие химической отрасли в области создания материалов, красителей и др. для текстильной и легкой промышленности
- Создание производств оборудования текстильной, швейной, трикотажной и т.д. промышленности
- Создание/воссоздание предприятий текстильной промышленности в регионах
- Открытие направлений подготовки специалистов в области конструирования и технологии не только в Москве, Санкт-Петербурге, но и на Юге России [15; 16].

Контрольные вопросы по главе 1

1. Что такое легкая промышленность?
2. Для каких отраслей предприятия легкой промышленности производят продукцию?
3. Назовите отрасли легкой промышленности.
4. Какое сырье и какие техники использовали в процессе ткачества на Руси?
5. В каком году Петр I утвердил мануфактур-коллегию?
6. В каком веке появились первые предприятия легкой промышленности?
7. Где и когда началось массовое использование паровых двигателей в текстильной промышленности?
8. Какую роль сыграл Савва Морозов в российской легкой промышленности?
9. В каком городе и в каких годах была проведена первая «Международная выставка исторических и современных костюмов и их принадлежностей»?
10. Что возглавила Надежда Ламанова в 1919 году?

11. Какие новые формы поточного производства получили в 60-е гг. XX в.?
12. С какой проблемой столкнулось массовое производство одежды в СССР?
13. Как называлось главное учреждение, определяющее направление официальной моды в СССР?
14. Из-за чего произошел спад производства в легкой промышленности в 1990-е годы?
15. Продолжите: легкая промышленность в России сегодня – это...

2. ВОЗМОЖНЫЕ ВИДЫ ПРОФЕССИОНАЛЬНОЙ ДЕЯТЕЛЬНОСТИ

2.1 ШВЕЙНЫЕ ПРОМЫШЛЕННЫЕ ПРЕДПРИЯТИЯ

Швейная промышленность – отрасль лёгкой промышленности, производящая одежду и другие швейные изделия бытового и технического назначения из тканей, трикотажных полотен, искусственной и натуральной кожи и меха, новых конструкционных материалов, а также разнообразных отделочных материалов и фурнитуры [31].

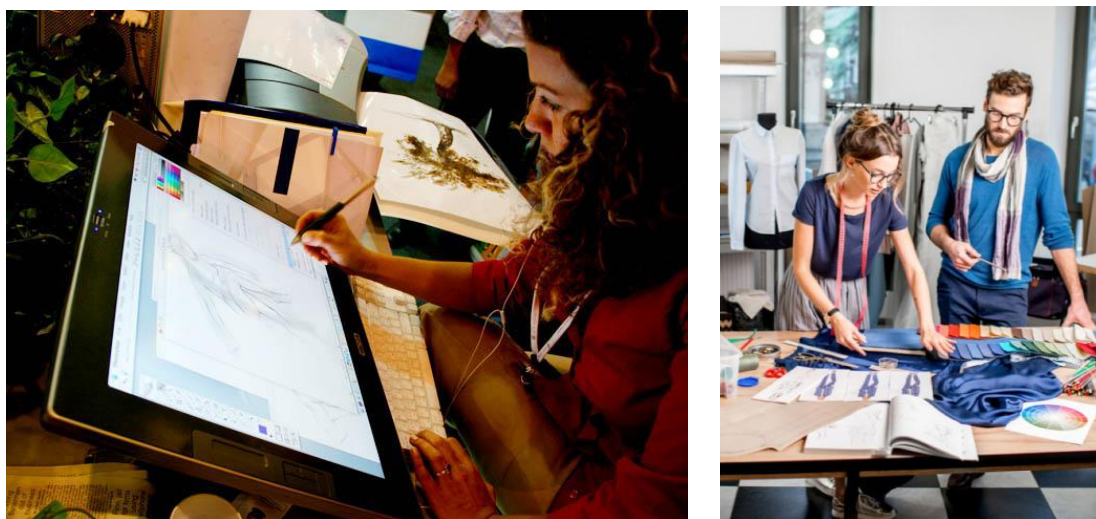


Рис. 28. Работа художников, конструкторов и конфекционистов [32].



Рис. 29. Раскройное производство и оборудование [33].



Рис. 30. Раскройное производство и оборудование [33].



Рис. 31. Швейное производство [35].



Рис. 32. Окончательная влажно-тепловая обработка изделий и контроль качества [34].

Основным структурным подразделением швейного предприятия являются цехи основного производства, где происходит производственный технологический процесс по изготовлению продукции и занято наибольшее количество работающих.

Во главе предприятия стоит директор, в подчинении которого находятся главный инженер (осуществляющий техническое руководство производством), главный экономист (осуществляющий руководство экономической работой на производстве).



Рис. 33. Структура швейного предприятия массового производства [36].

Структурные подразделения швейного предприятия (рис. 33).

Дизайн-бюро

Дизайнеры и модельеры-конструкторы разрабатывают коллекции одежды, используя автоматизированные программы проектирования: CorelDRAW, AdobeFotoshop, Adobe Illustrator, Marvelous Designer, Pantone Color Manager и ColorMunki.

Конструкторская лаборатория

Конструктора работают в системе автоматизированного проектирования, например, САПР GRAFIS, используя программу для оп-

тимизации ручного труда по раскладке лекал на ткани. Готовые лекала распечатываются на широкоформатном плоттере, что позволяет значительно сократить сроки при высокой точности кроя.

Экспериментальный отдел/ цех

В экспериментальном отделе работают высококвалифицированные портные и технологи, занимающиеся апробацией новых конструкций швейных изделий, технологий обработки, нормированием материалов и подготовкой рекомендаций по использованию нового оборудования. После того как новая модель полностью согласована в экспериментальном отделе, она проходит утверждение через художественный совет, и только затем запускается в массовое производство.

Раскройный участок/ цех

Раскрой ткани осуществляется настольным методом с использованием специализированного оборудования, например: мерильно-браковочная машина, дисковый и сабельные ножи, ленточная раскройная машина, отрезные линейки и настольный комплекс. Все рулоны с тканью, поступающие в раскройный участок, проходят через мерильно-браковочную машину, для перемотки, декатировки и разбраковки материалов.

Швейный цех

Современный швейный цех укомплектован автоматизированным оборудованием, например: Brother, Pegasus, Juki, Kansai, Siruba. В арсенале производства могут находиться программируемые полуавтоматы для выполнения специализированных операций: петельные, пуговичные, закрепочные, подшивочные, карманные и т.д.

Утюжильный участок/ Участок влажно-тепловой обработки (ВТО)

Утюжильный цех современно оборудованного предприятия укомплектован передовым оборудованием, например: многозадачные утюжильные столы с подогревом и пневмовытяжкой, промышленные парогенераторы высокого давления с автоматической подачей воды, отпариватели и дублирующие прессы. При пошиве любого типа изделия обязательно соблюдается правило прохождения предваритель-

ной, межоперационной и финальной утюжки. Для финальной утюжки возможно использование пароманекенов.

Цех по нанесению изображений/ Участок отделки

Вышивка

Одно- шести- и двенадцатиголовочные многоигольные вышивальные машины, например: Varudan

Шелкотрафаретная печать/ Шелкография

Карусельный станок, промежуточная и туннельная сушка, экспозиционная камера, системы натяжения сетки

Сублимация

Экосольвентный принтер, например Mimaki; калландровый термопресс, например TitanJet; принтер с сублимационными чернилами, например Epson

Термотрансферная печать

Плётки готовятся на шелко-трафаретном оборудовании, а затем переносятся на ткань за счёт прессы для термопечати

Отдел управления качеством

На современных производствах внедрена комплексная система управления качеством продукции и разработаны стандарты предприятия, за которые отвечает отдел управления качеством (ОУК). Задачей этого подразделения является контроль качества продукции на всех стадиях производства от поступления на предприятие материалов и комплектующих, до выпуска готовой продукции, а также контроль ее хранения, упаковки и маркировки.

Коммерческий отдел

С каждым корпоративным клиентом работает персональный менеджер, который ведёт заказ от начала до конца: от разработки и согласования дизайн-проекта и технического задания, до формирования коммерческого предложения и подготовки документации. Этот же отдел организует участие в тендерах на любых электронных площадках [37].

2.2 АТЕЛЬЕ И ДОМА МОД

Ателье (фр. *atelier*) – мастерская занимающихся искусством или художественным ремеслом. В русском языке слово «ателье» стало известно в конце XIX века со значением «мастерская художника, живописца». С более широким значением как «мастерская по пошиву одежды», «мастерская живописца, скульптора, фотографа» слово «ателье» начинает употребляться с 30-х годов XX века (рис. 34, 35).

Производственная структура ателье имеет свои особенности. В состав ателье входят приемный салон, склад материалов, участок запуска, склад готовых и подготовленных к примерке изделий, участок (цех) раскроя, швейный цех.

Приемный салон – подразделение ателье, которое вступает в непосредственный контакт с заказчиками и выполняет работы по их информированию, приему, примерке и выдаче заказов. Салоном называется также иногда обособленное структурное подразделение предприятия, оборудованное для открытой выставки образцов и приема заказов на одежду-полуфабрикаты с последующей их доработкой и выдачей заказчикам. Функционируют также специализированные салоны ремонта одежды, либо отдельные работники ателье выполняют эти работы.

Функции приемного салона:

- прием заказов на пошив, обновление, ремонт одежды;
- выбор моделей одежды; измерение фигуры заказчика;
- выбор материалов; проведение примерок;
- сдача готовых изделий заказчику; выдача справок о режиме работы, готовности заказов и по другим вопросам.

Выбор материалов заказчик делает исходя из ассортимента, представленного на стенде ателье, либо заранее выбирает ткань, приобретая ее в магазине, либо дизайнер-консультант оказывает эту услугу в соответствии с расценками за каждый час его работы.

Закройщик или дизайнер (в зависимости от особенностей структуры) дает заказчику рекомендации по выбору модели в соответствии с его желанием, внешностью, возрастом, особенностями фигуры, на-

значением изделия, расцветкой и структурой ткани. Закройщик проверяет ширину, метраж и качество материала, принесенного заказчиком, в соответствии с тканью помогает подобрать к изделию отделку, вышивку.

Модель изделия выбирают по журналам мод, по готовым изделиям, по зарисовкам заказчика или закройщика. Всем заказчикам закройщик предлагает современные и модные модели и помогает в выборе ткани, продающейся в ателье.

Закройщик снимает с заказчика необходимые мерки. В каждом ателье существует единый порядок снятия мерок, что позволяет в случае болезни закройщика передать заказ для раскроя другому закройщику без вызова в ателье заказчика. Закройщик делает зарисовку выбранной модели. Исходя из снятых мерок, выбранной модели и руководствуясь действующими нормами, закройщик определяет расход ткани на изделие.

Закройщик помогает подобрать и предлагает различные модели, подходящие для имеющегося количества ткани.

Участок запуска своевременно обеспечивает работой все участки производства: участок распарывания и чистки, участок раскроя, участок подготовки изделия к примерке и окончательной обработки изделия после примерки. Для этого все заказы (ткань, крой, изделия после примерки и уточнения, детали приклада и фурнитура) должны находиться на участке запуска.

Мастер участка, либо закройщик, обеспечивает выполнение заказов в соответствии с назначенными сроками на всех участках производства.

Помимо выполнения индивидуальных заказов современные ателье могут выполнять также пошив изделий по разработанным дизайнером эскизам малыми партиями под заказ. В этом случае алгоритм работы сходен с работой предприятия массового производства [68].



а)



б)

Рис. 34 (а, б). Работа в ателье

В мире моды мы часто сталкиваемся с термином «Дом моды». Мы привыкли слышать о Домах моды, например Dior, но в тоже время нужно понимать, чем они отличаются от модных брендов или отдельных модельеров.

Начать стоит с того, что при Советском Союзе значение термина «Дом моды» носило абсолютно другое значение. В СССР, Дом моды фактически выполнял функции Дома быта, с тем лишь отличием, что в данном заведении можно было заказать любые работы связанные с изготовлением или ремонтом одежды. Например, в Доме моды могли пошить свадебное платье на заказ, костюм, или же другую нестан-

дартную одежду для модников. Но во всем остальном мире Дом моды носит совершенно другое значение, поэтому не стоит путать эти два понятия!

Интересно, что в международной практике, приставка fashion не особо используется, обычно пишется просто house: House of Dior, Gucci House. Таким образом, имеется в виду целая компания, корпорация. Чтобы понять происхождение Домов моды, давайте вернемся в историю.

Отличие Дома моды от просто бренда или дизайнера – в сложности и многогранности его структуры.

Дом моды – это целая организация, в которой есть главный дизайнер (арт-директор, или художественный директор), аналитический, маркетинговый, рекламный и другой отделы. И, конечно же, собственное производство с поставщиками, подрядчиками и др. Кроме того, Дом моды может иметь несколько направлений деятельности: женская одежда, мужская, детская, аксессуары, сумки, обувь и т.п. Они отличаются по ценовому сегменту и назначению выпускаемых коллекций: от кутюр, прет-а-порте, капсульные, круизные коллекции. Многие старейшие Модные дома, выпускают кроме всего прочего, парфюмерию, косметику, часы, предметы интерьера.

Как уже говорилось, в Доме моды есть главный дизайнер, который определяет общий вектор развития. Интересно, что на этой должности может оказаться модельер, который имеет собственный бренд или известное имя. Например, Карл Лагерфельд был некоторое время главным дизайнером Дома Chanel. Кроме арт-директора, в организации есть команда дизайнеров, работающих над сезонными коллекциями. Дома моды являются практически основными законодателями моды на мировых Fashion Weeks.

Таким образом можно констатировать, что Дома моды – это самые крупные игроки международной модной индустрии, и во многом именно они формируют новые веяния, стили, вкусы, видение моды [69].



а)



б)



в)

Рис. 35 (а, б, в). Работа в Доме моды

2.3 ТЕАТРАЛЬНЫЙ И СЦЕНИЧЕСКИЙ КОСТЮМ

Сценические образы пытались создавать еще в глубокой древности, экспериментируя с подручными материалами. Еще в Древнем Китае и Японии можно было наблюдать лицедеев в специфических одеждах, особенно на праздничных или обрядовых представлениях. В Индии в давние времена уличные танцовщицы для привлечения внимания также облачались в необычные яркие сари. А с появлением искусства росписи натуральными красителями сари стали не однотонными, а узорчатыми.

Именно «театральным» можно назвать костюм, появившийся в Античной Греции. Использовались гротескные маски, грим, а особый цвет одеяния персонажей указывал на статус или профессию героя представления.

Затем европейский театр стал развиваться в эпоху феодализма, когда представления, тогда они назывались «мистерии», давали бродячие артисты – гистрионы. Облик персонажей отличался нарядностью и богатыми элементами украшения.

Для эпохи Возрождения с ее комедиями дель-арте характерна гротескность. С помощью предметов одежды, причесок и париков, головных уборов обуви, масок и грима создавались остроумные образы, подчеркивались присущие черты для конкретных персонажей, которые высмеивались или восхищали зрителя (вычурные перья на шляпах, цветастые панталоны).

В последующие века в каждом европейском и восточном государстве были те или иные театры, музыкальные салоны, оперы, балет, и т.д. Костюмы становились все разнообразнее, зачастую передавая дух исторической эпохи, современных одежд, освобождаясь от излишней стилизации. Поэтому на сцене можно было увидеть как привычные для зрителя образы, так и воссоздаваемые исторические костюмы, натуралистические облики и фантазийный грим.

Особого внимания заслуживает русский театральный костюм. Первыми его создателями считаются скоморохи. Яркие рубахи, кафтаны с кушаками, лапти, колпаки с бубенцами, заплаты на шароварах,

– все эти элементы костюма напоминали крестьянские одежды, но в гипертрофировано сатирическом виде. Существовал церковный театр, где исполнителей ролей облачали в белую одежду, подобно ангелам. В школьных театрах же персонажи имели собственные эмблемы. А при царе Алексее Михайловиче действовал профессиональный театр. Поэтому элементы костюма государя имели знаки царского достоинства, применялась вышивка, пришивались дорогие камни и изысканные украшения.

Принято выделять три основных вида сценического костюма:

– персонажный – такой тип представляет собой изобразительно-пластическую композицию, являющуюся непосредственной частью цельного образа исполнителя роли. В костюме фигура зачастую полностью скрывается. Сам актер приводит его в движение и озвучивает. Так, для Пекинской оперы были характерны образы священного храма или дракона;

– игровой – это средство преобразования облика артиста и важный элемент его игры. Преобразование персонажей в обрядовых и фольклорных действиях по характеру зачастую имело основой использование гротеска и пародии, к примеру, когда юноши рядились в девиц;

– как одежда действующего лица – является основным в современных спектаклях, зачастую в точности напоминая традиционную одежду конкретной эпохи действия в постановке. На основе такого костюма создаются два вышеперечисленных вида.

Пошив сценических нарядов – это достаточно сложный и творческий вид деятельности. Необходимо правильно подобрать материалы, фурнитуру, создавать вышивку и аппликацию при необходимости. Театральный костюм должен отвечать следующим требованиям:

– воплощать с точностью эпоху, учитывая исторические, этнографические, национальные особенности произведения и героев;

– соответствовать режиссерскому замыслу, чтобы выразить суть характера персонажа;

– придавать эффектность образу актера в глазах зрителя;

– хорошо сидеть на фигуре своего обладателя;

– обеспечивать удобство носки костюма (особенно важно для танцоров, участвующих в постановках) [70].

В отличие от бытовой одежды, театрально-сценический костюм видится зрителем на сравнительно большом расстоянии в условиях специфического освещения, рассчитанного на театральные эффекты. Поэтому задача создания визуально-выразительных сценических объектов требует от художника использования в композиционных решениях более активных контрастов. Театральная композиция часто использует основанный на контрастегротеск как основной художественно-выразительный приём.

Театрально-сценический костюм является элементом стенографического оформления театрального действия. Требования соблюдения закона целостности здесь рассматривается на двух уровнях – уровень композиции костюма как самостоятельного объекта и на уровне композиции сценографии в целом.

Костюм является не единственным элементом сценографии и должен находиться в соподчинённом, а порой и в подчиненном, отношении с декорациями, бутафорией, реквизитом, световым оформлением спектакля.

Таким образом, композиция театрального костюма не может быть перегружена деталями и выразительными элементами, если этого не требует художественный замысел и задачи раскрытия образной характеристики персонажа.

Чем цельнее, монолитнее она будет построена, тем яснее будет восприниматься замысел.

Согласовывается общее видение костюмов, и только после этого, эскизы костюмов утверждаются для их физического воплощения.

Один из способов создания театрального костюма с историческим кроем – использование графического изображения костюма выбранного исторического периода [71].

После утверждения эскизов и серии дополнительных доработок по уточнению силуэта, основных линий кроя, образцов тканей для костюмов, начинается кропотливая работа художника с театральными цехами, что и есть техническая часть создания спектакля.

На первом этапе необходимо определить конкретные конструктивные и технологические приемы получения нужной формы и зрительного впечатления. Для этого художник по костюмам совместно с технологом пошивочного производства прорабатывают технический эскиз, который отражает и конкретизирует все основные конструктивные и технологические узлы в костюме.

Далее создается конструкция костюмов.

Конструирование театральных костюмов отличается от создания одежды для массового потребителя по ряду причин.

Во-первых, в большинстве случаев, театральный костюм – это исторический крой. Исторический крой подразумевает наличие тех элементов одежды, которые не используются в современной повседневной жизни.

Во-вторых, костюмы создаются как на индивидуальную фигуру актеров, которые играют главные роли, так и на актеров в массовке. Поэтому необходимо одновременно создавать конструкции моделей как на индивидуальные размеры, так и на типовые.

Также при создании художественного, технического эскизов, конструкции и лекал моделей костюмов важен правильный выбор материалов. Учитывая финансовые возможности театра, подбираются ткани необходимых фактур, уточняется их цветовая гамма. Она должна отвечать требованиям исторической достоверности, полностью соответствовать образу героя, эпохе, нести на себе элементы стиля описываемого времени.

Кроме того, необходимо грамотно использовать все свойства ткани с точки зрения зрительного восприятия. То есть, для каждой ткани костюма необходимо оценить такие ее свойства как фактура, светотень относительно источников освещения, степень насыщенности тона, возможные зрительные иллюзии.

При пошиве театральных костюмов почти никогда не создают макеты будущих изделий, даже для костюмов на индивидуальную фигуру. В пошивочном цехе обычно происходит две–три примерки театрального костюма (если костюм сложный – их может быть и больше).

После внесения изменений и уточнения конструкции на фигуре актеров, костюмы отшиваются, затем происходит последняя примерка – уже на сцене. сцены с деталями декораций. Восприятие костюма на сцене окончательно подтверждает, действительно ли костюмы гармонично вписываются в общий масштаб сценического пространства будущего спектакля.

Окончательное завершение создания костюма осуществляет актер-исполнитель, т.к. ему необходимо привыкнуть к костюму.

Таким образом, особенности театрального костюма характеризуют личность каждого конкретного персонажа, который может быть внешним выражением характера, должен обеспечить визуальное сопровождение рассказа, подчеркнуть атмосферу постановки и сделать работу артиста более комфортной.

Главное же условие успешного подбора костюмов – неукоснительное соблюдение единства художественного замысла спектакля и его воплощения [72].



Рис. 36. Эскизы театральных костюмов



Рис. 37. Театральные костюмы



Рис. 38. Сценические костюмы

2.4 СПОРТИВНАЯ ОДЕЖДА

Костюмы для спорта представляют собой одежду и ее дополнения, предназначенные для определенного вида спорта. В основном принципы проектирования спортивной одежды для различных видов спорта одни и те же. Различие решений спортивной одежды вытекает из различия сезона, специфики каждого вида спорта, различия возраста человека и его пола.

Спортивный костюм должен быть, прежде всего, удобен и красив. Защитные свойства в спортивном костюме играют меньшую роль и сводятся к обычным требованиям к одежде определенного сезона.

Общие требования к спортивным костюмам можно свести к следующему: безопасно, эргономично, обеспечивает микроклимат пододежного пространства, эстетично [73].

Спортивная одежда любого вида формируется под воздействием четырех факторов: характера спортивной деятельности, интенсивности энергозатрат спортсмена при выполнении основных движений, среды спортивной деятельности, специфических функций спортивного костюма.

Требования к специальной и спортивной одежде определяются потребительскими и технико-экономическими требованиями. Из группы потребительских наиболее важными являются эргономические и эстетические, из группы технико-экономических – технологичность и экономичность.

Структура свойств спортивной одежды, обеспечивающих требуемый уровень показателей качества формируется на всех этапах создания художественного и технического проектов: техническое задание (ТЗ), техническое предложение (ТП), эскизный проект (ЭП), технический проект (ТП), рабочая документация (РД).

Эргономическое обеспечение качества изделия означает рассмотрение тех его свойств, которые характеризуют соответствие размеров, формы, цвета изделия, взаимного расположения его частей антропометрическим, физиологическим, психологическим, психофи-

физиологическим требованиям и обеспечивают удобство использования изделия, оптимизацию физической и психической нагрузки на человека.

Следующая важная группа свойств – гигиенические, характеризующие непосредственное влияние окружающей среды на эффективность деятельности спортсмена. Оптимальные гигиенические условия для спорта обеспечиваются благодаря свойствам изделия, осуществляющим отведение или сохранение тепла, отведение влаги и других продуктов метаболизма из пододежного пространства.

Воздухопроницаемость одежды способствует вентиляции пододежного слоя воздуха и удалению углекислоты, содержание которой более 0,08 % вызывает плохое самочувствие человека.

Оптимальные гигиенические условия обеспечиваются теплозащитными свойствами одежды, необходимыми для поддержания теплового баланса, обеспечивающего защиту от неблагоприятного микроклимата, определяемого суммарным тепловым сопротивлением, которое зависит от толщины пакета одежды.

Спортивная одежда должна иметь достаточную вентиляруемость пододежного пространства. Современные высокотехнологичные материалы, имеющие специальную мембрану, позволяют придать материалу «дышащие» свойства, а конструктивные средства обеспечения вентиляруемости (вентиляционные отверстия для принудительной вентиляции пододежного пространства во время движения спортсмена), свободный покрой одежды удаляют водяные пары из пододежного пространства.

Немаловажную роль играют психофизиологические свойства, обеспечить которые необходимо за счет снижения массы одежды, удобства снятия и надевания, пользования отдельными элементами.

Эстетические требования в спортивной одежде находятся в гармоничной связи с функциональным ее назначением и формируются на основе синтеза модных тенденций и комфорта использования. Цветовое решение костюмов обычно яркое, но не лишенное при этом элегантности, художественной выразительности, стилевого единства.

Технологичность изделия означает уменьшение трудоемкости обработки за счет ликвидации отдельных операций, упрощения способов обработки, создания условий для максимальной механизации технологических процессов и повышения производительности труда.

Экономичность изделия характеризуется минимальной нормой расхода материалов. Следует отметить, что качественная спортивная одежда довольно велика по своей стоимости, поэтому необходимо определить способы снижения затрат на ее изготовление при одновременном обеспечении потребительских требований [74].

При проектировании одежды для профессиональных спортсменов и крупных спортивных клубов используют специальную техническую документацию, описывающую особенности требований к одежде для конкретного вида спорта.



Рис. 39. Форма для спортсменов



Рис. 40. Одежда для занятий спортом



Рис. 41. Специализированная спортивная одежда

2.5 ОДЕЖДА МЕДИЦИНСКОГО НАЗНАЧЕНИЯ

Одежда медицинского назначения классифицируется на медицинскую спецодежду, одноразовую защитную медицинскую одежду и одежду с лечебными функциями.

Классификация медицинской спецодежды определяется, прежде всего, ее функциональным назначением, т.к. условия работы и требования к основной профессиональной одежде, например, врача-терапевта в поликлинике, практикующего хирурга или медсестры в больнице могут отличаться значительно.

Итак, по функциональному назначению медицинскую спецодежду подразделяют на следующие группы:

- одежда для приема больных в условиях поликлиники и для проведения процедур;
- медицинская одежда операционного персонала;
- специализированная одежда для моргов и инфекционных отделений;
- костюмы для врачей скорой помощи.

По своему виду медицинская спецодежда подразделяется на:

- медицинские халаты;
- медицинские костюмы;
- медицинские комбинезоны;
- медицинские головные уборы.

Все виды медицинской спецодежды выпускаются всего размерного ряда в мужском и женском исполнении [75].

ОКДП одноразовая одежда – это целый набор медицинских изделий вспомогательного назначения, необходимая для медицинских целей. Этот набор включает в себя следующие вещи:

- шапочка медицинская;
- трехслойная медицинская лицевая маска;
- комплект акушерский: одноразовые салфетки, подстилки, рубашки, шапочки, пелёнки из впитывающего многослойного нетканого материала на основе вискозы;
- комплект одноразового стерильного постельного белья;

– стерильные медицинские перчатки (смотровые, хирургические и др.).

Одноразовая стерильная одежда должна иметь Регистрационное удостоверение на продукцию, выданное Росздравнадзором, обязательный сертификат соответствия РФ на продукцию. Одноразовые стерильные халаты должны обладать определенными характеристиками.

Одноразовая медицинская одежда также применяется в салонах красоты при проведении косметологических процедур. Для комфорта клиента, повышения эффективности процедур и соблюдения гигиенических норм должна использоваться одноразовая одежда из нетканых материалов и одноразовые тапочки, а любой грамотный специалист приступит к работе только при наличии профессиональной одноразовой одежды для косметических процедур и медицинских перчаток [76].



Рис. 42. Форменная медицинская одежда



Рис. 42. Одноразовая защитная медицинская одежда



Рис. 43. Защитная медицинская одежда



Рис. 44. Медицинская одежда с лечебными функциями

2.6 ОДЕЖДА СПЕЦИАЛЬНОГО НАЗНАЧЕНИЯ

Специальная одежда предназначена для частичной или комплексной защиты тела человека от вредных факторов на производстве. Применяется она, когда нет возможности обеспечить безопасность труда инженерными или административными методами. К главным ее недостаткам относится невозможность нейтрализовать источник угроз, а лишь помешать его воздействию на человека.

Классификация специальной одежды может основываться по видам угрозы, участкам тела и органам, которые она защищает и по типам одежды.

Основные виды угроз: термическая; химическая; биологическая; физическая; электрическая.

Один предмет специальной одежды одновременно может обеспечивать защиту сразу от нескольких поражающих факторов. К примеру, респираторная маска, которая будет защищать дыхательные пути от вредных веществ и от попадания твердых частиц в лицо и глаза.

Категории средств защиты (спецодежды):

Защита дыхания. Для защиты работника от вдыхания вредных веществ в воздухе служат респираторы. Выделяют два основных вида респираторов: фильтрующие и изолирующие (автономные дыхательные аппараты).

Первые лишь фильтруют воздух, в котором находятся вредные вещества. Вторые позволяют человеку дышать чистым, незагрязненным воздухом.

Защита кожи. В зависимости от профессии работника, на его кожу могут действовать различные поражающие факторы: экстремальные температуры, химические вещества, биологические организмы, механические повреждения.

Для предохранения кожи предназначены различные виды защитной одежды, свойства которой зависят от поражающих факторов, которым подвергается пользователь: перчатки, фартуки или халаты, щитки для лица, сапоги.

Защита глаз. Травма глаз – одна из самых распространенных на производстве. Она может быть вызвана следующими факторами:

Попадание твердых частиц в глаза;

Химический или термический ожог;

Повреждение, вызванное биологическими организмами.

Хоть защитные функции одежды будут различаться, в зависимости от профессии рабочего, эту категорию спецодежды можно обобщить: очки; щитки; респираторные маски на все лицо.

Защита слуха. Часто шумы на производстве упускаются из вида, так как не несут мгновенного ущерба. Однако, подвергаясь их воздействию длительное время, слух человека может быть поврежден, поэтому для обеспечения защиты слуха необходимо применять наушники или беруши [77].

Проектирование специальной одежды – сложная задача, так как спецодежда представляет собой полный или частичный барьер между человеком и окружающей средой. При этом спецодежда должна выполнять защитную функцию, и одновременно не вызывать нарушение физиологических функций организма (нарушение деятельности сердечно – сосудистой системы, затруднение теплообмена с окружающей средой и др.). Сегодня особое внимание уделяют эргономическим аспектам, обеспечивающим в комплексе сочетание безопасности и удобства (комфорта) пользователя.

К каждому виду специальной одежды предъявляют конкретные требования в соответствии с условиями эксплуатации. При этом обеспечение необходимых свойств зависит и от материалов и от конструктивного исполнения. Поэтому при создании специальной одежды необходимо руководствоваться определенными требованиями, учитывающими весь комплект показателей качества и назначения.

Таким образом, условия труда при проектировании специальной одежды являются определяющим фактором в выборе материалов и конструктивного решения модели. Разнообразие производственных условий, при которых отдельные брызги, капли и струи растворов химических веществ могут контактировать с защитной одеждой ра-

ботающего, требует тщательного выбора соответствующей специальной одежды.

На все виды защитной одежды существует нормативно-техническая документация, в которой представлены все требования, которым данная одежда должна соответствовать.

Отдельной группой защитной одежды является защитная одежда для военных, которая разрабатывается по специализированной документации и такие разработки являются секретными.



Рис. 45. Одежда специального назначения

2.7 ТЕКСТИЛЬ ДЛЯ ДОМА

Домашний текстиль можно определить как текстиль, используемый для домашнего интерьера. Домашний текстиль является довольно важной частью технического текстиля, который включает, помимо прочего, ковры, коврики, напольные покрытия, занавески, наволочки, салфетки, полотенца и ткань для полотенец, покрывала, мебельные ткани и обивку, столовое белье, постельное белье, простыни и наволочки, одеяла, занавески для душа, фартуки, а также обои.

К домашнему текстилю относятся следующие готовые изделия:

- постельное белье, такое как простыни, пододеяльники, наволочки, наматрасники, наперники и др.;
- другие постельные принадлежности, такие как покрывала, одеяла, стеганые одеяла, подушки и др.;
- туалетное и кухонное белье, такое как полотенца, тряпки, фартуки и др.;
- скатерти, салфетки и коврики;
- шторы, драпировки, ламбрекены и др.;
- гобелены [77].



Рис. 46. Текстиль для дома

2.8 МЯГКАЯ МЕБЕЛЬ

Создание мягкой мебели не обходится без участия дизайнеров, умеющих работать с текстильными материалами. Они принимают участие в создании формы и конструкции, выборе материалов обивки и наполнения, обеспечении эргономического и гигиенического комфорта. Эта деятельность дизайнеров/художников, работающих с текстилем тесно связана с деятельностью дизайнеров и художников-оформителей интерьера.



Рис. 47. Мягкая мебель для дома

2.9 ДЕКОРАТИВНЫЕ ПАННО. РОСПИСЬ ПО ТЕКСТИЛЮ

Этот вид деятельности, как правило, представляет собой создание авторских работ в различных техниках и технологиях батика и других видов росписей по ткани. Либо использование других техник и технологий, таких как вязание, макраме, валяние, вышивка и др.



Рис. 48. Декоративные интерьерные панно

2.10 ПРИНТЫ НА ОДЕЖДЕ

Этот вид деятельности дизайнеров одежды и текстиля находится в тесной связи с деятельностью графических дизайнеров, но имеет свою специфику, связанную с применением печатающего оборудования, предпечатной подготовкой и другими особенностями технологических процессов.

Сфера деятельности разделяется на три основных направления:

- создание принтов на готовые изделия;
- создание принтов для текстильных полотен;
- создание рисунков для стегальных машин (создание стеганых материалов).



Рис. 49. Принты на одежде

2.11 ТЕКСТИЛЬНЫЕ АКСЕССУАРЫ

Текстильные сумки, кошельки и др. относятся к текстильной галантерее и на сегодняшний день являются широко используемыми и востребованными на современном модном рынке. В трендах нескольких сезонов сумки, кошельки и косметички не только из тканей, но и полученные способами вязания (трикотаж) и плетения. Именитые дизайнеры создают экологичные сумки-шоперы с авторскими принтами.



Рис. 49. Текстильные аксессуары

Контрольные вопросы по главе 2

1. Перечислите подотрасли швейной промышленности.
2. Назовите главные структурные подразделения швейного предприятия? Расскажите о сфере деятельности каждого из подразделений.
3. Что позволяет увеличить производительность конструкторской лаборатории?
4. Что входит в обязанности экспериментального отдела/цеха?
5. Задачи отдела управления качеством (ОУК)?
6. Какой отдел отвечает за участие швейного предприятия в тендерах?
7. Понятие ателье.
8. На какие отделы разделяется ателье?
9. Назовите функции приемного салона в ателье.
10. Перечислите все участки производства ателье.
11. Что такое «Дом моды»?
12. Какие функции выполнял «Дом моды» в СССР?
13. Кто является первым создателем русского театрального костюма?
14. Назовите три вида сценического костюма.
15. Каким требованиям должен отвечать театральный костюм?
16. Этапы создания театрального костюма.
17. Назовите основные требования к спортивному костюму.
18. Какие четыре фактора формируют спортивную одежду?
19. На какие группы классифицируется медицинская одежда?
20. Перечислите виды медицинской одежды.
21. Что включает в себя набор одноразовой одежды для медицинских работников?
22. Где применяется одежда специального назначения?
23. Назовите категории средств защиты спецодежды.
24. Какие изделия относятся к домашнему текстилю?
25. Перечислите три основных направления при работе с принтами на одежде.

3. ВВЕДЕНИЕ В ИСКУССТВО КОСТЮМА

3.1. КОСТЮМ КАК СИСТЕМА. ФУНКЦИИ КОСТЮМА. СЕМИОТИКА КОСТЮМА

Костюм – определенная система предметов и элементов одежды, объединенных единым замыслом и назначением, отражающая социальную, национальную, региональную принадлежность человека, его пол, возраст, профессию.

Костюм тесно связан с бытовой традицией, характеризуя обычаи и нравы определенного региона, конкретного исторического периода, народа или этноса, а также с образом, поведением конкретного человека, выражая его индивидуальность.

Функции костюма:

- *защитная* – защищает от воздействия светопогоды, погодных условий, укусов насекомых и животных;
- *утилитарно-практическая* – обеспечивает удобство;
- *знаковая* – костюм сообщает окружающим информацию о человеке. Знаковая функция, в свою очередь, включает следующие функции:
 - *возрастная* – обозначает или маскирует возраст человека. Традиционный Костюм зачастую четко определял возраст человека: на это указывал, например, цвет одежды;
 - *социально-половая* – практически в любом традиционном костюме четко обозначен не только пол человека, но и его семейное положение. В современном же костюме эта функция почти исчезла;
 - *эротическая* – привлечение внимания;
 - *сословная (групповая)* – костюм обозначает принадлежность человека к определенному сословию (в сословном обществе), социальному классу или социальной группе (в классовом обществе), выявляет или маскирует социальный статус человека;
 - *профессиональная* – костюм может указывать на принадлежность человека к определенной профессии, на род его занятий;

– *региональная* – костюм может указывать на региональную традицию в одежде, связанную как с климатическими особенностями региона, образом жизни, так и с национальными традициями живущих в нем народов;

– *религиозная* – костюм может обозначать и религиозную принадлежность человека;

– *магическая* – одна из наиболее древних функций, рассматривающая одежду как способ оберегания от злых духов, и как защиту от магических действий – орнамента вышивок по краям рубах, туник и другой одежды, татуаж, ювелирные и др. изделия, используемые как обереги, религиозная символика и др.;

– *эстетическая* – в этом смысле костюм выражает как индивидуальные эстетический вкус и выбор человека, так и общие для данной эпохи представления о красоте.

Семиотика, или семиология – общая теория, исследующая свойства знаков и знаковых систем. Согласно Ю. М. Лотману, под семиотикой следует понимать науку о коммуникативных системах и знаках, используемых в процессе общения [17].

Семиотика моды – раздел семиотики, изучающий информационный потенциал костюма как знаковой коммуникативной системы.

Знаковая система костюма передает окружающим информацию о своем владельце и является неотъемлемой частью социокультурного информационного поля. Она представляет собой совокупность предметов одежды, обуви, аксессуаров и их выразительных средств – цветовой гаммы, фактуры, формы, деталей (рис. 50).

В костюме современного человека одновременно отражаются множество свойственных ему характеристик, ролей и моделей поведения, сообщения о которых пересекаются в многослойном пространстве знакового языка. Таким образом, через пространственные структуры выражается культурная идентичность и самоидентичность человека.



Рис. 50. Семиотика моды начала XXI века [47].

В историческом (народном, традиционном и др.) костюме иногда ещё используют понятие **семантика** как раздел, в первую очередь рассматривающий язык орнаментики, её первоначальное значение (рис. 51) [18].



Рис. 51. Семантика народного костюма [48].

3.2 ПОНЯТИЕ ОДЕЖДЫ. ФУНКЦИИ ОДЕЖДЫ

Одежда – изделие или совокупность изделий, надеваемых человеком и несущих утилитарные и эстетические функции.

Утилитарные функции одежды заключаются в ее практической полезности, которая в современной бытовой одежде сводится к двум группам свойств: защитным и функциям назначения.

Защитные функции одежды – наиболее важные в группе утилитарных свойств. Это объясняется тем, что организм человека может нормально функционировать только при определенных значениях параметров окружающей среды (температуре воздуха, влажности, атмосферном давлении, скорости воздушного потока).

Давление одежды на тело должно быть меньше обычного давления крови в капиллярном русле, т. е. 1000 Па. При разовых динамических нагрузках давление одежды на тело может быть значительно выше, но не должно превышать его более чем в 2–3 раза.

Современная одежда способна защитить человека от неблагоприятных воздействий следующих факторов:

- природной среды (солнечная радиация, атмосферная и почвенная влага, ветер и др.);
- продуктов жизнедеятельности организма человека (влага и антропоксины);
- механических повреждений, ушибов, порезов и т. п.;
- физической среды (статическое электричество, повышенная запыленность, огонь, брызги металла, горячая вода, высокое и низкое давление, перегрев и др.);
- химической среды, т. е. воздействия на организм через кожу различных химических веществ (кислоты, щелочи и др.), приводящих к травматизму;
- биологической среды – укусы насекомых, грызунов, рептилий (змей), воздействие бактерий, грибков, растений и др., приводящих к заболеванию, отравлению, травмам;
- физиолого-психологической среды, т. е. статических, динамических, гиподинамических перегрузок, перенапряжения анализаторов

(зрительных, слуховых, тактильных), эмоциональных перегрузок и др.

Функция назначения одежды заключается в обеспечении одеждой физической возможности эффективного выполнения процессов, для которых она предназначена, т. е. для работы, отдыха, сна и др.

Эстетические функции одежды заключаются в ее духовной полезности, т. е. в способности одежды предметно-чувственным образом отражать свою природную и общественную целесообразность, красоту, совершенство и нести в себе определенную информацию.

Эстетические функции можно разделить на две группы: социальные и художественно-эстетические.

Социальные функции характеризуют соответствие изделия общественно необходимым потребностям, его общественную значимость и целесообразность.

В эту группу входят следующие функции: морально-этическая, информативная, визуально-коммуникативная, воспитательная и функция стимулятора психической активности.

Морально-этическая функция одежды обусловлена традициями, обычаями общества, которые диктуют вид одежды, способ ее ношения.

Информативная функция одежды заключается в ее способности информировать нас о морально-этических представлениях, традициях и обычаях, сложившихся в обществе. Она может нести информацию о характере той системы, в которой она функционирует, или быть знаком культуры целой эпохи.

Визуально-коммуникативная функция одежды заключается в том, что одежда способна выступать в качестве визуального посредника в общении между людьми, передавать определенные сведения от кого-то кому-то (форменная одежда и др.).

Воспитательная функция одежды заключается в воспитании и развитии эстетических вкусов, так как воспитывают не только люди, события, но и вещи. Особенно ярко эта функция проявляется в детской одежде, которая дает первые уроки эстетического воспитания.

Одежда может выступать в качестве стимулятора психической активности, инициативы, перемен и разнообразия в образе жизни человека.

Художественно-эстетическая функция одежды заключается в ее способности доставлять человеку чувственно-эмоциональное удовлетворение своей художественностью, гармонией с окружающей средой, внешним обликом и личностью человека.

Каждая историческая эпоха, каждый народ по-своему ставят и решают задачи создания красивой одежды [19; 20].

3.3 КЛАССИФИКАЦИЯ ОДЕЖДЫ

Классификация одежды – разделение современной одежды на ассортиментные группы в зависимости от половозрастного признака, способа изготовления, сезона, функции и стиля. Одежду подразделяют на верхнюю и повседневную одежду; одежду для отдыха, спорта, туризма; одежду нарядную, праздничную и вечернюю; одежду специального назначения – для торжественных случаев, свадебную и т.п.

Ассортимент – ряд изделий, подразделяющиеся по видам, наименованиям, назначению, сортам и применяемому сырью.

Ассортимент одежды – совокупность изделий различных видов и назначения, объединённых в отдельные группы по определённым признакам (материалы изготовления, размеры, назначение и т.п.), выпускаемых промышленностью для удовлетворения потребительского спроса (рис. 52).



Рис. 52. Ассортимент женкой одежды белорусского производства [38].

Вид одежды – совокупность швейных изделий, объединенных в самостоятельную группу по определенным признакам, сходных по назначению и близких по модельно-конструктивному решению.

Так, вид одежды – верхняя одежда включает – летнее пальто, демисезонное пальто, зимнее пальто, полупальто, жакет и т.п.

Лёгкая одежда – одежда, относящаяся к повседневной, летней или другим видам одежде, изготовленная из облегчённых материалов и не играющая большой роли в утеплении организма (сарафаны, платья, блузы, сорочки, брюки и т.п.).

Верхняя одежда – одежда, надеваемая поверх белья, которая в основном служит для тепловой изоляции организма. Это – платья, юбки, жакеты, пиджаки, брюки, пальто и т.п. Под верхней одеждой понимают так же одежду, надеваемую на платье в зависимости от сезона (пальто, плащ и т.п.).

Каждый вид одежды делится на ассортиментные подвиды (группы) по определенным признакам: назначению, условиям эксплуатации, сезонному, половозрастному, виду материала и др.

Ассортиментной группой называется ряд изделий, выполняющих одну функцию и одно назначение.

В соответствии с **целевым назначением** одежду делят на бытовую, спортивную, производственную, форменную и ритуальную (рис. 53 – 57).



Рис. 53. Бытовая одежда [39].



Рис. 54. Спортивная одежда [40].



Рис. 55. Производственная одежда [41].



Рис. 56. Форменная одежда [42].



Рис. 57. Ритуальная одежда [43].

Условия эксплуатации разделяют одежду на повседневную или выходную, способ ее применения – на верхнюю, нижнюю (надеваемую непосредственно на тело) и корсетные изделия.

По сезонному признаку одежду делят на летнюю, зимнюю, внесезонную и сезонную.

По половозрастному признаку одежду делят на мужскую и мальчиков, женскую и девочек, одежду для взрослых, детей и подростков (15 – 18 лет). Одежду для взрослых делят на младшую (18 – 29 лет), среднюю (30 – 60 лет) и старшую (старше 60 лет) возрастные группы.

Детскую одежду делят на одежду для новорожденных, ясельную, для дошкольников, для младшего школьного возраста, для старшего школьного возраста [20; 21].

3.4 ПОНЯТИЯ КОМПЛЕКТА, АНСАМБЛЯ, КОЛЛЕКЦИИ

Комплект (в переводе с латинского означает «полный») – это полный набор единичных предметов одежды, имеющих общее функциональное назначение и стилевое решение.

Художественная система «комплект» характеризуется тем, что одежда и дополнения, входящие в комплект, связаны между собой единством назначения и художественного решения.

Характерной особенностью комплекта является взаимозаменяемость его частей в зависимости от назначения. Вещи в комплекте равнозначны друг другу, поэтому замена одного предмета одежды на другой, не нарушает его художественную целостность. Комплект состоит из единичных изделий: жакетов, юбок, брюк, блузок, свитеров и т. д.

Комплект в своем использовании предполагает возможность изменения образа костюма в зависимости от ситуации. Единичные предметы одежды комплекта предполагают изменение своего функционального назначения при использовании их в других комплектах (из делового в нарядный, из повседневного в дорожный и т. п.) (рис. 58).

Поэтому **комплект** – это **открытый комплекс** предметов одежды, каждый составляющий элемент которого самостоятелен и взаимозаменяем.



Рис. 58. Художественная система комплект [44].

Ансамбль (в переводе с французского означает «вместе», «сразу») – это совокупность составляющих костюм предметов одежды и дополнений, соответствующая конкретному художественному замыслу.

Ансамбль – более сложноорганизованная художественная система по сравнению с комплектом.

Ансамбль несет в себе художественный образ конкретного человека, выраженный в продуманной связи и соподчинении одежды и дополнений.

В ансамбле, в отличие от комплекта, предметы одежды и дополнения не просто согласованно связаны, но и подчинены друг другу.

В ансамбле все его составные части носят одновременно. Ансамбль состоит не только из предметов одежды, но включает в себя обувь, головные уборы, платки, шарфы, чулки, аксессуары и т. п.

Ансамбль имеет главную и второстепенные части. Соподчинение частей ансамбля и выделение композиционного центра основываются на законах композиции костюма.

Ансамбль – это **полностью закрытая система** костюма.

Взаимодействие элементов ансамбля обусловлено единым стилем, конструкцией, материалами и функциональным назначением.

Ансамбль создает завершенный художественный образ человека, в этой системе нельзя без нарушения целостности образа что-либо изъять или что-либо дополнить и изменить (рис. 59).



Рис. 59. Художественная система ансамбль [45].

Проектирование коллекций. Коллекция (в переводе с латинского означает «собрание») – это систематизированное собрание каких-либо однородных предметов, представляющих научный, исторический или художественный интерес.

Художественная система «коллекция» в проектировании одежды – это серия моделей костюмов, объединенных общей идеей, эмоционально-художественной выразительностью образа, единством стиля, формы, цветового решения и применяемых материалов. Коллекция может состоять из различных элементов – единичных моделей, комплектов, ансамблей, дополнений, аксессуаров.

В коллекции каждый костюм композиционно завершен и обладает целостностью (рис. 60) [21; 22].



Рис. 60. Художественная система коллекция [46].

3.5 ТЕРМИНОЛОГИЯ. ПОНЯТИЯ МЕТОДИКИ И МЕТОДОЛОГИИ

Основным условием функциональной целостности процесса проектирования одежды является наличие оптимального информационного обеспечения.

Передача информации с одного этапа на другой происходит с использованием вербальных (описательных), графических, конструктивных и технологических характеристик элементов одежды, задаваемых в рамках существующей терминологии.

Современная терминология, используемая при конструировании и конструктивном моделировании одежды, предназначена для обозначения одного и того же объекта на разных этапах.

Термины являются основными носителями информации в документах.

К терминам предъявляются следующие требования: научная обоснованность; четкость; однозначность понимания и толкования; соответствие современному уровню научно-технического развития; полнота классификации.

Некоторые основные термины

1) *дизайн-проектирование*. На этом этапе ведется творческий поиск новой формы и художественного образа, развитие оригинальной авторской идеи или модификации ранее созданных форм;

2) *конструирование и конструктивное моделирование*. Этот этап объединяет получение первичных плоскостных разверток деталей новой формы с задачами их модификации и адаптации под конкретные условия формообразования;

3) *техническое конструирование*. Данный этап аккумулирует работы по конструкторско-технологической подготовке производства новых моделей одежды;

4) *Формирование технологической документации и изготовление изделия* [23; 24; 25].

При выполнении технической части работ используют стандарты систем ЕСКД и ЕСТД.

Единая система конструкторской документации (ЕСКД) – комплекс межгосударственных стандартов, устанавливающих взаимосвязанные правила, требования и нормы по разработке, оформлению и обращению конструкторской документации, разрабатываемой и применяемой на всех стадиях жизненного цикла изделия (при проектировании, разработке, изготовлении, контроле, приёмке, эксплуатации, ремонте, утилизации).

Основное назначение стандартов ЕСКД состоит в установлении единых правил, требований и норм в отношении выполнения, оформления и обращения конструкторской документации, которые обеспечивают:

- Применение единых правил документирования сведений о конструкции и комплектования конструкторской документации на всех стадиях жизненного цикла изделия, решение задач информационной поддержки жизненного цикла изделия;
- Возможность взаимообмена конструкторской документацией между участниками работ без её переоформления;
- Автоматизацию обработки конструкторских документов и данных в целях снижения сроков разработки и затрат при подготовке производства, повышения качества изделий, проведения их сертификации и возможной последующей модификации;
- Унификацию и стандартизацию при проектировании изделий и разработке конструкторской документации;
- Возможность гармонизации стандартов ЕСКД с международными стандартами (ИСО, МЭК) в области конструкторской документации [27].

Единая система технологической документации (ЕСТД) – комплекс межгосударственных стандартов и рекомендаций, устанавливающих взаимосвязанные правила и положения по порядку разработки, комплектации, оформления и обращения технологической документации, применяемой при изготовлении, контроле, приемке и ремонте (модернизации) изделий (включая сбор и сдачу технологических отходов). ЕСТД применяется в машиностроении и приборостроении.

Допускается распространение требований и правил Единой системы технологической документации на технологическую докумен-

тацию, разрабатываемую и применяемую организациями и предприятиями других отраслей промышленности.

Назначение комплекса документов ЕСТД:

1. Установление единых унифицированных машинно-ориентированных форм документов, обеспечивающих совместимость информации, независимо от применяемых методов проектирования документов (без применения средств механизации, с применением средств механизации или автоматизации);

2. Создание единой информационной базы для внедрения средств механизации и автоматизации, применяемых при проектировании технологических документов и решении инженерно-технических задач;

3. Установление единых требований и правил по оформлению документов на единичные, типовые и групповые технологические процессы (операции), в зависимости от степени детализации описания технологических процессов;

4. Обеспечение оптимальных условий при передаче технологической документации на другое предприятие (другие предприятия) с минимальным переоформлением;

5. Создание предпосылок по снижению трудоёмкости инженерно-технических работ, выполняемых в сфере технологической подготовки производства и в управлении производством;

6. Обеспечение взаимосвязи с системами общетехнических и организационно-методических стандартов [30].

ГОСТ Р 54393-2011 НАЦИОНАЛЬНЫЙ СТАНДАРТ РОССИЙСКОЙ ФЕДЕРАЦИИ. ИЗДЕЛИЯ ШВЕЙНЫЕ И ТРИКОТАЖНЫЕ. Термины и определения. Дата введения 2013-01-01 [26].

ГОСТ 2.001-2013. Единая система конструкторской документации. Общие положения [28].

ГОСТ 3.1001-2011 Единая система технологической документации. Общие положения [29].

Методика – это, как правило, некий готовый «рецепт», алгоритм, процедура для проведения каких-либо нацеленных действий.

Методика применялась и применяется в обучении, педагогике и других областях (отраслях) жизнедеятельности человека.

Методика отличается от метода конкретизацией приёмов и задач. Например, математическая обработка данных эксперимента может объясняться как метод (математическая обработка), а конкретный выбор критериев, математических характеристик – как *методика*.

Методоло́гия (от греч. Μεθοδολογία – учение о способах; от др. греч. Μέθοδος из μετά + ὁδός, букв. «путь вслед за чем-либо» и др. греч. Λόγος – мысль, причина) – учение о методах, способах и стратегиях исследования предмета.

Методологию можно рассматривать в двух срезax: как теоретическую, и она формируется разделом философского знания гносеологии, так и практическую, – ориентированную на решение практических проблем и целенаправленное преобразование мира [24; 25].

В методологии можно выделить следующую структуру:

Основания методологии: философия, логика, системология, психология, информатика, системный анализ, науковедение, этика, эстетика;

характеристики деятельности: особенности, принципы, условия, нормы деятельности;

логическая структура деятельности: субъект, объект, предмет, формы, средства, методы, результат деятельности, решение задач;

временная структура деятельности: фазы, стадии, этапы.

Технология выполнения работ и решения задач: средства, методы, способы, приемы [24; 25].

Контрольные вопросы по главе 3

1. Раскройте понятие «костюм».
2. Перечислите функции костюма.
3. Что такое семиотика или семиология?
4. Понятие семиотики моды.
5. Дайте понятие «одежда».

6. Назовите функции одежды.
7. Что такое классификация одежды?
8. Понятие ассортимента одежды.
9. Назовите виды одежды.
10. Что такое ассортиментная группа?
11. На какие группы разделяют одежду условия эксплуатации?
12. По каким признакам классифицируют одежду?
13. Что такое комплект? Приведите примеры.
14. Что такое ансамбль? Приведите примеры.
15. Чем отличается комплект от ансамбля? Проиллюстрируйте ответ примерами.
16. Что такое коллекция? Приведите примеры.
17. Художественная система «коллекция» в проектировании одежды – это?
18. Какие требования выдвигаются в швейной промышленности к терминам?
19. Назовите основные термины.
20. Раскройте понятие «методика»?
21. Раскройте понятие «методология»?

4. МОДА. ПОНЯТИЕ. ТЕРМИНОЛОГИЯ. ФУНКЦИИ

4.1 МОДА. ПОНЯТИЕ И ТЕРМИНОЛОГИЯ

Наиболее широко известное понятие моды в современном мире следующее (франц. *mode*, от лат. *modus* – мера, образ, способ, правило, предписание): быстрое широкое распространение и кратковременное господство определенных вкусов в отношении одежды, предметов быта или в какой-либо другой сфере жизни или культуры [49].

В отличие от стиля, мода характеризует поверхностные и непродолжительные изменения внешних форм предметов быта и художественных произведений.

Существенной чертой моды является ее частая сменяемость.

В моде проявляется постоянное стремление человека к обновлению, изменению всего, что его окружает, в том числе и одежды.

Понятие мода относится преимущественно к явлениям культуры, охватывающим широкий круг жизнедеятельности людей, включая материальные и духовные ценности, выработанные человечеством в процессе его развития.

В более узком смысле модой называют смену форм, пропорций и фасонов одежды, головных уборов и аксессуаров, которая происходит в течение сравнительно коротких промежутков времени.

Впервые указал на особенные черты общества, в котором появляется и действует массовая мода, немецкий социолог Г. Зиммель в конце XIX в. и выделил следующие признаки:

1 – в обществе должны существовать различия между социальными слоями по престижу (поэтому в первобытном обществе не было моды);

2 – представители более низких слоев по престижу стремятся занять более высокое положение в обществе и имеют для этого возможности (т.е. не существует жестких социальных перегородок);

3 – мода действует в социальных системах, для которых характерны следующие черты:

– динамичность;

- социальная дифференциация и мобильность;
- открытость (развитые каналы коммуникации);
- избыточность (развита система тиражирования материальных и культурных благ, существует множество конкурирующих модных образцов) [50].

Говоря о терминологии моды, следует заметить, что мода настолько динамична, что постоянно приходится следить не только за новыми трендами, но и за появлением новых предметов одежды и составляющих стиля, а значит, и новых названий. Новые термины необходимо выделять в самом начале сезона.

Эта терминология может никак не соотноситься с применяемыми номенклатурами и терминологией, зафиксированной в ГОСТах и других нормативных документах, поскольку они менее динамичны, чем изменения моды. При оформлении документов на изделия, их поставки и др. необходимо это учитывать.

4.2 СТРУКТУРА И ФУНКЦИИ МОДЫ

Мода – это одна из **социальных норм**, характерных прежде всего для индустриального и постиндустриального обществ.

В качестве социальной нормы мода предписывает членам данного общества определенную модель потребительского поведения. Мода как социальная норма носит внешний по отношению к индивиду характер.

Мода превращается в **ценность**, когда внешняя норма модного поведения принимается индивидом, становится его внутренней потребностью, желанием. В этом случае мода выступает в качестве внутреннего компаса потребительского поведения и люди добровольно стремятся быть модными.

Структура моды включает в себя модные объекты и модные стандарты поведения.

Модные объекты – это любые объекты, которые отображают господство какого-либо вкуса на определённом отрезке времени. В их

числе могут быть одежда, пища, алкогольные напитки, табачные изделия, произведения музыки, живописи, литературы, архитектурные модели, стиль жизни, виды спорта и т.д.

При этом одни предметы и типы поведения чаще оказываются в роли модных объектов, другие реже. Так, одежда и популярная музыка в наибольшей мере подвержены моде, в то время как жилище, еда – в несколько меньшей.

Прослеживается также некоторая связь между утилитарными свойствами вещи и ее способностью быть модной. Иначе говоря, если вещь удовлетворяет жизненно важные потребности человека, то она менее подвержена моде. Соответственно, чем бесполезнее предмет, тем он более подчинен моде.

Наиболее явно это демонстрируется ювелирными изделиями, украшениями одежды, поп-музыкой и т.п.

При этом этот критерий полезности может распространяться как на целую вещь, так и на ее отдельные части. Сама вещь может быть жизненно необходимой и выпадать из сферы капризов моды (например, мода в холодных странах не включает колебания от теплой одежды к легкой). Однако её характеристики, сильно не влияющие на способности удовлетворять базовые потребности людей, могут быть распространенными модными объектами (например, фасоны одежды, обуви, формы автомобильного кузова или домашней мебели).

Модные стандарты поведения могут быть как чисто поведенческими актами, следующими определенной модели (например, модные танцы), так и моделями поведения, предполагающими использование модных объектов (ношение модной одежды, обладание модным гаджетом).

Как и любая иная социальная норма, мода опирается на санкции. Однако ее санкции носят относительно мягкий характер: быть модным хорошо, но на этом основании человек не станет национальным героем или вождем; быть немодным нежелательно, но игнорирование моды обычно не чревато социальной изоляцией, строгими мерами наказания. Лишь в некоторых молодежных и артистических кругах мода приобретает более жесткий характер.

Мода как социальная норма носит конкретно-исторический характер. Это значит, что она присуща лишь конкретным типам общества и во временном измерении не универсальна [50].

Ростки моды существовали с незапамятных времен. Однако обычно они были ограничены одной социальной группой, сословием одной страны.

Мода дворян никак не влияла на стиль крестьян и слабо – на горожан. Поэтому назвать эти смены стиля потребления модой в современном смысле слова нельзя. В этом смысле мода существенно отличается от таких норм, как право, религия, мораль или обычай, которые пронизывают все или почти все исторические эпохи.

Только в XIX в. мода превратилась в один из регуляторов общественной жизни. С этого времени можно говорить о появлении моды не как нормы отдельного сословия отдельной страны, а как универсальной нормы, ограниченной во времени, а не в социальном пространстве.

Одна из главных ценностей моды – ее современность. Она всегда современна, даже если возрождает что-то очень старое.

Моде по определению присуще и такое качество, как *диффузность, универсальность*, которая проявляется в двух основных измерениях:

- 1) мода не признает региональных и государственных границ, этнических перегородок;
- 2) мода игнорирует различия между классами и слоями общества.

Демонстративность моды – ее неотъемлемое качество. Модный объект приобретается для показа, демонстрации окружающим. При этом масштаб демонстрации может быть различен [50; 51].

Моде свойственны следующие функции:

1. **Инновационная** – мода стимулирует экспериментальное начало в обществе и культуре, поиск нового; выявляет новые, более совершенные по сравнению с предыдущими, культурные образцы.

2. **Регулятивная** – мода внедряет в образ жизни новые формы поведения и новые культурные образцы, отбирая из множества куль-

турных моделей одну, которая на какое-то время становится нормой, облегчая человеку выбор и помогая тем самым приспособиваться к меняющемуся миру. Мода обеспечивает возможность разрыва с ближайшим прошлым и подготавливает к ближайшему будущему.

3. **Психологическая** – мода удовлетворяет психологические потребности человека в новизне, создавая иллюзию изменений, в самовыражении, компенсирует неудовлетворенность своим социальным статусом. Мода является способом эмоциональной разрядки, будучи элементом механизма защиты от психологических перегрузок, предлагая готовые образцы поведения личности в массовом масштабе.

4. **Социальная** – мода приобщает человека к социальному и культурному наследию, помогает восприятию определенных социальных норм и ценностей и способствует воспроизводству определенной социальной системы. Кроме того, мода регулирует социальное напряжение в обществе, выполняя регулирующую функцию, одновременно обозначая и маскируя социальное неравенство.

5. **Престижная** – мода обозначает социальный статус, демонстрируя либо высокий социальный статус, либо создавая иллюзию более высокого социального статуса. Путем подражания модным стандартам и объектам элитарных социальных групп мода позволяет преодолеть чувство неполноценности.

6. **Коммуникативная** – мода представляет собой одну из форм массовой коммуникации.

7. **Экономическая** – мода является формой потребления и формой рекламы новых товаров, регулятором поведения потребителей и средством расширения сбыта. Мода влияет на поведение человека в сфере потребления, на формирование определенной структуры потребностей. В области моды вырабатываются стандарты потребления и социальные образы вещей.

8. **Эстетическая** – мода удовлетворяет эстетические потребности, отражая особенности массового эстетического вкуса, является способом распространения и изменения эстетических оценок в обществе.

Современная мода отражает изменения, происходящие в обществе, соответствующие переходу к постиндустриальному обществу, которое отвергает иерархическую систему норм и оценок.

Многообразие и эклектизм постмодерна привели к тому, что в современной моде отсутствует единый для всех модный стандарт, как это было раньше (так же, как отсутствует понятие хорошего вкуса).

Различные социальные группы имеют различные системы ценностей и соответственно различные множественные и постоянно изменяющиеся модные стандарты. Вместо одной «моды» в современности наблюдается много «мод», так как мода связана с образом жизни и особенностями поведения определенной социальной группы [50; 51].

4.3 ЗАКОНОМЕРНОСТИ РАЗВИТИЯ МОДЫ

Мода – это процесс, развитие которого имеет несколько *фаз*. В принципе, это те же фазы, которые характерны для любого иного товара.

Первая фаза – *производство моды*. Она включает ряд этапов.

Идеальное (духовное) производство – разработка новых моделей, которые первоначально могут существовать лишь в идеальной форме рисунков, чертежей, описаний. Эту функцию выполняют творцы моды: модельеры, конструкторы, архитекторы, композиторы, поэты и т.д.

Материализация моделей. Эта функция выполняется либо индивидами, либо специализированными организациями: модными домами, дизайнерскими мастерскими и т.п. Она предполагает изготовление опытных образцов одежды, автомобилей, исполнение на репетиции новой песни, написание книги и т.д.

Поскольку мода – это не вещь сама по себе, а ее потребление, то материализация моды осуществляется через организацию показательного потребления модных объектов.

Массовое производство объектов моды в количествах, которые делают их потенциально доступными для широких слоев населения. Эта функция выполняется предприятиями, способными вести массовое производство.

Вторая фаза – **распространение** модных вещей и модных стандартов поведения. Этот процесс предполагает доведение модных моделей до максимально широкой публики. Он также включает ряд этапов.

Распространение имиджа объекта моды и стандарта потребления. Это осуществляется через прямую и скрытую рекламу.

В первом случае потребителю прямо сообщают о появлении нового товара, в силу тех или иных причин приобретшего статус объекта моды.

Во втором случае потребителю показывают представителей референтных групп, которые уже вовсю пользуются модными объектами. В результате происходит насаждение и распространение желания приобрести модный объект и быть «как они».

Распространение материальных объектов моды, которые появляются в виде товаров в магазинах, в виде услуг, доступных в большинстве населенных пунктов.

Третья фаза – **потребление** модных вещей. На этой фазе люди, купившие объекты моды, используют их для демонстрации.

Все три фазы тесно взаимосвязаны и взаимообусловлены. Производители любых товаров стремятся превратить их в объекты моды, что обеспечит их массовый сбыт и наибольшую прибыль. Поэтому они вкладывают огромные средства в рекламу и распространение товаров, пытаясь навязать потребителям свое изделие, превратив его в объект желаний, устремлений потребителей. Однако только те товары, которые превратились для потребителей в ценность, вошли в социальную норму, становятся объектами моды. Поэтому производство модных объектов – это всегда производство потенциальных объектов моды.



Рис. 61. Лидеры моды, повлиявшие на распространение модного образа [52].

Потребители же подвержены инерции традиции, стереотипов, что тормозит процесс усвоения навязываемых моделей потребления. Кроме того, производители конкурируют между собой, навязывая различные, порою противоположные модели. Поэтому потребитель свободен по отношению к производителю в той мере, в какой ему открыт выбор. Таким образом, свобода потребителя пропорциональна имеющемуся выбору потенциально модных объектов. Модным может быть лишь то, что уже произведено в идеальной или материальной форме.

В одежде новые модные идеи, стили и элементы появлялись:

- из области изобразительного искусства;
- из культур «экзотических» регионов (этнический стиль);
- из молодежных субкультур (стиль «гранж»);

– путем изобретения (инновация) – редкое явление в истории моды, когда появляются подлинно новые элементы или новое комбинирование старых элементов. Чаще всего основой изобретения в моде становятся новые материалы и технологии.

Модная инновация является результатом противоречия между модными ценностями и средствами их обозначения в конкретных модных образцах. Возникает потребность в замене старых образцов новыми, которые могли бы обозначать модные ценности.

Для нормального функционирования моды необходимо избыточное «модное предложение» – множество разнообразных стандартов и образцов, из которых делается выбор, и в результате возникает новая массовая мода.

Цикл моды описывает процесс функционирования, развития и смены отдельных «мод». В основе любых циклов лежат основные стадии существования системы: формирование – установившееся состояние – кризис.

Исследователи моды выявили следующие стадии цикла моды:

возникновение новой моды (отличительная стадия, этап яркой индивидуальности). Эта стадия включает в себя три этапа:

1) открытие новой моды ее создателями или потенциальными сторонниками;

2) присвоение названия новой моде;

3) появление лидеров новой моды;

распространение новой моды (подражательная стадия, «пик», адаптация). На этой стадии у новой моды появляется все больше последователей. Эта стадия состоит из двух этапов:

1) «пик», или адаптация, когда к новой моде присоединяются неофициальные лидеры моды, ранние последователи, затем присоединяется «раннее большинство»;

2) потеря исключительности (или экономическое подражание), когда массовое производство тиражирует модные объекты в тысячах и миллионах экземпляров. К этой моде присоединяется «запоздалое большинство», а лидеры моды уже ищут и находят новую моду;

спад моды (стадия отмирания, исчезновение вследствие замены). На этой стадии уже для большинства участников модного поведения прежние образцы перестают обозначать модные ценности, и их принимают консерваторы («отстающие») [50; 51].

Американская исследовательница моды А. Янг на основе изучения явлений женского костюма с 1760 по 1937 г. предложила продолжительность полного цикла 100 лет, в течение которого последовательно сменяют друг друга три типа юбки: «задней полнотой», «трубчатый тип» и в форме «колокола», каждый из которых господствует примерно треть века [53].

Циклические изменения модной формы костюма изучали в Московском текстильном институте (ныне РГУ им. А. Н. Косыгина) и выявили циклы продолжительностью 100, 72, 48, 36, 24 года. К категории модных изменений отнесли циклы продолжительностью 12, 6 и 3 года.

Особая роль моды в рыночной экономике, формирующей и регулирующей запросы массового потребителя, способствовала искусственному ускорению циклов потребления в индустриальном обществе. Сознательно ускоряя смену имиджей вещей, закладывая уже при проектировании быстрое эстетическое, а часто и физическое устаревание продуктов дизайна, производитель тем самым заставляет потребителя сокращать срок пользования вещами и тратить деньги на приобретение новых, более модных (концепция планируемого устаревания в коммерческом дизайне) [54].

4.4 АНАЛИЗ МОДЫ

Анализ направления моды делается для сегмента, аналогичного проектируемому. Анализируются предложения дизайнеров известных брендов. Наиболее часто анализу подвергаются категории *prêt-a-porter* и *prêt-a-porter de lucks*.

Выбирается несколько наиболее значимых коллекций, отражающих общие тенденции по материалам журналов, каталогов, сайтов модных домов и брендов, модных показов.

Анализ проводят по следующим позициям:

- год, сезон;
- коллекция: название, автор, где представлена, есть ли явный источник творчества /указывается для каждой из отобранных коллекций/;
- стиль;
- силуэты;
- длина изделий;
- пропорции;
- характерные членения формы;
- характерные особенности форм и их членений /если такие есть/;
- характеристика рукавов (покрой), вырезов горловины, воротников, застёжек, лацканов, складок, защипов и других модельных особенностей;
- используемые материалы, их оформление (цвет, фактура, плотность, характер рисунка, наиболее характерные сочетания и др.);
- характеристика используемой отделки;
- обувь, аксессуары, причёска, макияж, общий образ;
- общий вывод по полученным данным.

4.5 ПРОГНОЗИРОВАНИЕ МОДЫ

Прогнозирование моды – информация о тенденциях и направлениях на будущий год в области дизайна, моделирования и текстиля. Практика прогнозирования была известна еще в 1950-х годах. Специальные бюро по прогнозированию проводили исследования потребительского рынка и определяли то или иное направление на будущий год. Сегодня специальные агентства предлагают готовые проекты

цветовых решений, текстурных эффектов и тканей, не говоря уже о том, информацию об общих тенденциях и стилях.

Прогнозы составляются специальными организациями. Одним из таких предприятий является Парижское Бюро стиля и Бюро тенденций. Такие организации предлагают клиентам единый бюллетень – сводку с анализом тенденций и актуальными рекомендациями. Сводки составляются с различными прогнозами по времени (рис. 62).

Оперативный	Краткосрочный	Среднесрочный	Долгосрочный	Дальнесрочный
1 месяц	1 месяц-1 год	1-5 год	5-15 лет	от 15лет

Рис. 62. Продолжительность прогнозирования моды по времени

Существуют два подхода в прогнозировании в сфере дизайна: фаталистический (формальный) и интуитивный.

Фаталистический прогноз осуществляется по формальной схеме (рис. 63):

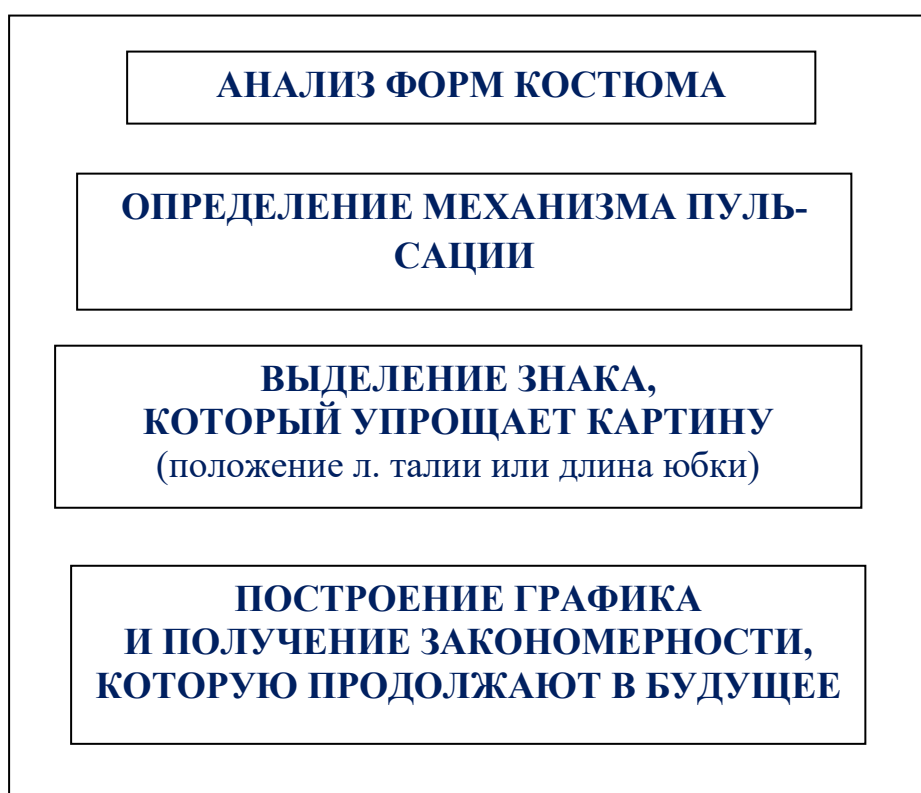


Рис. 63. Схема фаталистического подхода при анализе моды

Формальный подход не учитывает возможности создания новых объектов одежды, новых технологий и тканей. Ограничивает свободу творчества дизайнера.

Интуитивный подход к прогнозированию модных тенденций ориентирован на моду в целом.

Прогнозирование направлено на изменение эмоционального восприятия образа. Прогноз связан с анализом изменений, происходящих в обществе, с изменением потребностей. Объектом исследования является общество.

Проводятся специальные опросы по темам: мода, кино, музыка и стиль жизни. А также исследуются страхи и мечты.

Данный прогноз учитывает изменения, происходящие в обществе, и делает прогноз, направленный в будущее, а не основанный на прошлом. Такой прогноз актуален как для дизайнеров, так и для модной индустрии в целом.

Прогнозируя развитие моды, рассматривают костюм как систему взаимодействующих элементов.

Процесс формообразования костюма представляет собой постоянную перестановку элементов и их свойств. В то же время сама форма костюма меняется не часто, как это может показаться с первого взгляда. В основном изменениям подвержены ее элементы – линии, цвет, детали, декор и т.п.

Прогнозирование может быть обобщенным, основанным только на прогнозировании сменяемости формы костюма и более точным, когда улавливается смена мобильных элементов формы (цвет, степень покрывания тела, плотность (жесткость), степень прилегания к фигуре, застежка, форма воротника) [54].

Выявлением и анализом формирующихся мировых тенденций занимаются специальные компании – тренд-бюро, которые делают прогнозы развития трендов на основе собранной информации и представляют подробные отчеты для своих клиентов.

Рассмотрим подробнее методику работы одного из самых влиятельных тренд-бюро современности *Carlin International Groupe* (г. Париж, Франция).

Процесс прогнозирования в Carlin происходит в четыре этапа.

С начала собирается и анализируется информация (*trendspotter* – «нащупывание» зарождающихся трендов, *trendhunters* – охотники за трендами) с целью выделить новый тренд.

Далее идет обсуждение со специалистами тренд-бюро (*brainstorming* – оперативный метод решения проблемы на основе стимулирования творческой активности) на предмет выделения наиболее активных тенденций.

Затем происходит анализ развития тенденций и выявление 4–5 макротрендов.

И завершающий этап – это появление тренд-буков для предоставления материала заказчикам.

Современная ситуация в области проектирования и сбыта швейных изделий предполагает составление прогнозов не более чем на 1,5 года, так на более длительный срок прогнозы не отличаются достаточной достоверностью и экономической обоснованностью для очень многих видов одежды и ассортиментных групп [55].

4.6 МОДА КАК ФОРМА РЕКЛАМЫ

В сфере распределения мода выступает в виде формы рекламы новых товаров. Существуют специфические виды рекламы модных тенденций в области одежды: журнал мод, витрина магазина, демонстрация моделей, имидж дизайнера.

Журнал мод является одним из самых эффективных видов рекламы, являющихся основным источником информации о моде для женщин.

Предшественниками журналов мод были иллюстрированные рукописи (изображения модных костюмов в них появились примерно в XIII в.), модные гравюры (с XVI в.), с помощью которых информация о моде передавалась в другие регионы и страны. В 1672 г. в Лионе в газете «Галантный Меркурий» впервые вышла иллюстрированная рубрика, посвященная моде в костюме. В 1785 г. в Париже начали

издавать первый журнал мод «Кабинет моды». В России в 1779 г. вышло «Модное ежемесячное издание, или Библиотека для дамского туалета» (издатель Н. И. Новиков). В XIX–XX веках журналы мод приобрели важное значение как основное средство рекламы моды и рекламы фирм и модельеров.

В журналах мод работают представители множества профессий, связанных с модным бизнесом: редакторы, обозреватели моды, стилисты, иллюстраторы и фотографы моды. Изначально основным источником визуальной информации о модных тенденциях были модные иллюстрации, которые рисовали знаменитые рисовальщики моды [56].



Рис. 64. Иллюстрации Романа Тыртова (Эрте) для журнала Vogue [58]

Модный эскиз рисовали, как правило, с уже готовых моделей знаменитых кутюрье и дизайнеров одежды. Затем модную иллюстрацию стала вытеснять фотография, сначала черно-белая, а затем и цветная, которая сейчас несет основную информацию о стилях, образах и формах. Фотография моды превратилась в одно из направлений современного искусства (рис. 64–66).



Рис. 65. Модели Поля Пуаре. Иллюстрации в журналах мод [59]

Здесь принимается подписка на

„ВѢСТНИКЪ МОДЫ“

52 НОМЕРА ВЪ ГОДЪ И 12 КНИЖЕКЪ РОМАНОВЪ

ПОДПИСКА ЦѢНА:

I ИЗДАНИЕ:
Въ С.-Петербургѣ безъ доставки — 3 р.
на годъ 3 р.
Въ Москвѣ безъ доставки — 3 р.
на годъ 3 р. 50 к.
Съ доставкой въ Петербургъ и въ провинцію по всѣмъ городамъ — 4 р.

II ИЗДАНИЕ:
Въ С.-Петербургѣ безъ доставки — 4 р.
на годъ 4 р.
Въ Москвѣ безъ доставки — 5 р.
на годъ 5 р.
Съ доставкой въ Петербургъ и въ провинцію по всѣмъ городамъ — 6 р.

III ИЗДАНИЕ:
Въ С.-Петербургѣ безъ доставки — 6 р.
на годъ 6 р.
Въ Москвѣ безъ доставки — 6 р.
на годъ 6 р. 50 к.
Съ доставкой въ Петербургъ и въ провинцію по всѣмъ городамъ — 8 р.

ПОДПИСКА ЦѢНА:

IV ИЗДАНИЕ:
Въ С.-Петербургѣ безъ доставки — 10 р.
на годъ 10 р.
Въ Москвѣ безъ доставки — 11 р.
на годъ 11 р.
Съ доставкой въ Петербургъ и въ провинцію по всѣмъ городамъ — 12 р.

V ИЗДАНИЕ:
Въ С.-Петербургѣ безъ доставки — 25 р.
на годъ 25 р.
Въ Москвѣ безъ доставки — 26 р.
на годъ 26 р.
Съ доставкой въ Петербургъ и въ провинцію по всѣмъ городамъ — 28 р.

ПРИЛОЖЕНИЯ:
24 модныя швейцарскія вышивки.
24 вышивки на златой нити.
24 рисунка узоровъ и ПРЕНИИ.

Адресъ редакціи: С.-Петербургъ, Большая Итальянская, д. № 8.



Рис. 66. Иллюстрации и фотографии в журналах мод [60]

Витрина магазина – главный источник информации о моде в XIX–XX веках. Кроме собственно витрины значение имеет и оформление торгового зала, которое должно соответствовать стилю и общей концепции бренда, особенно в авторских бутиках (рис. 67).



Рис. 67. Витрины ДЛТ (Санкт-Петербург), 2019 г.

В 1980–1990-х гг. большого успеха добились дизайнеры, предложившие собственные концепции не только одежды, но и торговли этой одеждой: Р. Лорен в США и П. Смит в Великобритании.

Скорее всего и журнал мод, и витрину магазина заменят специализированные сайты в глобальной компьютерной сети Интернет. Многие известные дизайнеры имеют свои сайты в Интернете, где рекламируют свои последние коллекции; распространяется новая форма торговли через Интернет.

Демонстрация коллекции или *показ мод*, является особым видом рекламы модной одежды.

Прообразом модного показа можно считать восковых кукол: Большую Пандору (была одета в парадное платье) и Малую Пандору (была одета в утреннее домашнее платье), которых начиная с 1642 г. дважды в год из Парижа отправляли в столицы других государств (рис. 68).



Рис. 68. Кукла Пандора [61]

Показ коллекции – важное рекламное средство в конкурентной борьбе между модельерами за звание модного, способы привлечения внимания прессы к творчеству дизайнера одежды, которыми активно пользуются современные модельеры.

Традиционный модный показ невозможен без манекенщиц. Манекенщица (топ-модель, фотомодель) воплощает модный образ, который может превратиться в модный стандарт. Профессию манекенщицы придумал основатель Синдиката высокой моды Ч. Ф. Ворт.

Кроме того, Ворт нанимал девушек, которых называл «дублерами», так как их фигуры были точной копией фигур его знатных клиенток, не имевших времени и возможности часто бывать на примерках. Именно на «дублерах» Ворт делал примерки и на них же показывал новые модели своим клиенткам в салоне (рис. 69).



Рис. 69. В мастерской Ч. Ворта [62]

Имидж дизайнера также является формой рекламы моды, особенно в конце XX в., когда дизайнер стал популярной личностью, сравнимой со звездами шоу-бизнеса. В структуру имиджа дизайнера входят следующие компоненты:

– манера поведения и внешний вид дизайнера как составная часть деятельности по пропаганде услуг. Внешний вид дизайнера, как правило, соответствует стилю разрабатываемых им коллекций. Первый блестящий пример тщательно продуманного имиджа – это Габриель Шанель, клиенток которой часто привлекали не столько ее модели, сколько образ самой «великой мадемуазель».

– публичные выступления, книги, статьи, афоризмы дизайнера. Умение выражать свои мысли на бумаге не менее важно, чем умение рисовать, – так считают американские дизайнеры.

– свои концепции дизайнеры высказывают, как правило, в форме интервью, а многие известные модельеры писали книги, снимали фильмы (Кристиан Диор, Эльза Скиапарелли, Карл Лагерфельд).

– имя. Знаменитое имя является настоящей ценностью, позволяющей получать дополнительные прибыли. Именно на этом основана система лицензирования, придуманная сотрудником К. Диора Ж. Руэ в 1949 г., которой пользуются дизайнеры до сих пор;

– публикации в прессе;

– связь имиджа дизайнера с созданным им стилем;

– связь имиджа дизайнера с новым художественным стилем.

Для успешной рекламы моды необходима дифференциация модных тенденций, поэтому каждый сезон изобретают новые стили, одни из них живут недолго, другие становятся символами моды определенного времени.

– способность дизайнера прогнозировать образ жизни будущего;

– связь имиджа дизайнера с имиджем фирмы, с которой он сотрудничает [56; 57].

Контрольные вопросы по главе 4

1. Дайте понятие моды.
2. Какова главная черта моды?
3. Когда появляются новые термины в моде?
4. Назовите признаки моды.
5. Какова структура моды?
6. Что является модными объектами?
7. Какие качества присущи моде?

8. Каковы функции моды в обществе?
9. Назовите и охарактеризуйте фазы развития моды.
10. Откуда чаще всего появляются модные идеи в одежде?
11. Перечислите стадии цикла развития моды.
12. По каким позициям проводят анализ моды?
13. Кем составляется прогноз моды, и на какие сроки создают прогнозы?
14. В чем суть фаталистического и интуитивного подходов в прогнозировании моды.
15. Что являлось главным источником распространения модных тенденций в XIX–XX вв.?
16. В каком году впервые вышла иллюстрированная рубрика в газете, посвящённая моде?
17. Расскажите о моде как о форме рекламы. Приведите примеры.
18. Что входит в структуру имиджа дизайнера?

5. МАТЕРИАЛЫ ДЛЯ ОДЕЖДЫ

Все материалы, используемые в производстве одежды, можно объединить в следующие группы: основные материалы для верха одежды, подкладочные, утепляющие, прокладочные, скрепляющие, отделочные, одежда фурнитура.

К основным материалам, применяемым для изготовления одежды, относятся ткани, трикотажные полотна, нетканые материалы, пленочные материалы, комплексные материалы, натуральная и искусственная кожа, натуральный и искусственный мех и др.

Подкладочные материалы – это преимущественно ткани саржевого и атласного переплетения хлопчатобумажные, из искусственного, синтетического, натурального шелка и смесовые. Обеспечивают скольжение и гигиенические свойства пододежного пространства.

Утепляющие материалы – это мех (натуральный и искусственный), вата, ватин, поролон, синтепон, синтоватин, пух и др.

Прокладочные материалы – клеевые прокладки для фронтального и частичного дублирования (флизелин, дублерин, прокламин, прокламинин, серпянка, нетканые тканеподобные полотна с регулярным и нерегулярным клеевым покрытием и др.), неклеевые прокладочные материалы.

Материалы для скрепления деталей – швейные нитки, клеи.

Отделочные материалы – нитки для отстрочки, ленты, кружева, шнуры отделочные и др.

Фурнитура – пряжки, кнопки, крючки, пуговицы, кнопки, клёпки, люверсы, блочки и др.

При производстве купонных трикотажных изделий основными материалами являются специальные нити и пряжа. Для скрепления деталей используются аналогичные нити или пряжа или специализированные, обладающие необходимой растяжимостью [63].

Нити и пряжу, из которых изготавливают материалы для одежды получают скручиванием или склеиванием текстильных волокон.

Текстильными волокнами называют гибкие прочные тела с малыми поперечными размерами, ограниченной длины, пригодные для изготовления текстильных изделий.

Текстильные волокна подразделяют на два класса: натуральные и химические.

По происхождению волокнообразующего вещества натуральные волокна подразделяют на три подкласса: растительного, животного и минерального происхождения; химические волокна – на два подкласса: искусственные и синтетические.

Искусственное волокно – химическое волокно, изготовленное из природных высокомолекулярных веществ (например, целлюлозы).

Синтетическое волокно – химическое волокно, изготовленное из синтетических высокомолекулярных веществ.

Волокна могут быть элементарными и комплексными.

Элементарное – волокно, не делящееся в продольном направлении без разрушения (хлопок, лен, шерсть, вискоза, капрон и др.). Комплексное волокно состоит из продольно скрепленных элементарных волокон.

Волокна являются исходным материалом для изготовления текстильных товаров и могут применяться как в естественном, так и в смешанном виде.

Свойства волокон влияют на технологический процесс переработки их в пряжу. Поэтому важно знать основные свойства волокон и их характеристики: толщину, длину, извитость. От толщины волокон и пряжи зависит толщина получаемых из них изделий, которая влияет на их потребительские свойства.

Пряжа из тонких синтетических волокон более склонна к пиллингу – образованию закатанных волокон (катышков) на поверхности материала. Чем длиннее волокна, тем пряжа из них ровнее по толщине и прочнее (рис. 70–73) [64].

Классификация текстильных волокон



В основу классификации положено два основных признака:

- химический состав
- способ получения (происхождение)

Рис. 70. Классификация текстильных волокон

Классификация натуральных волокон

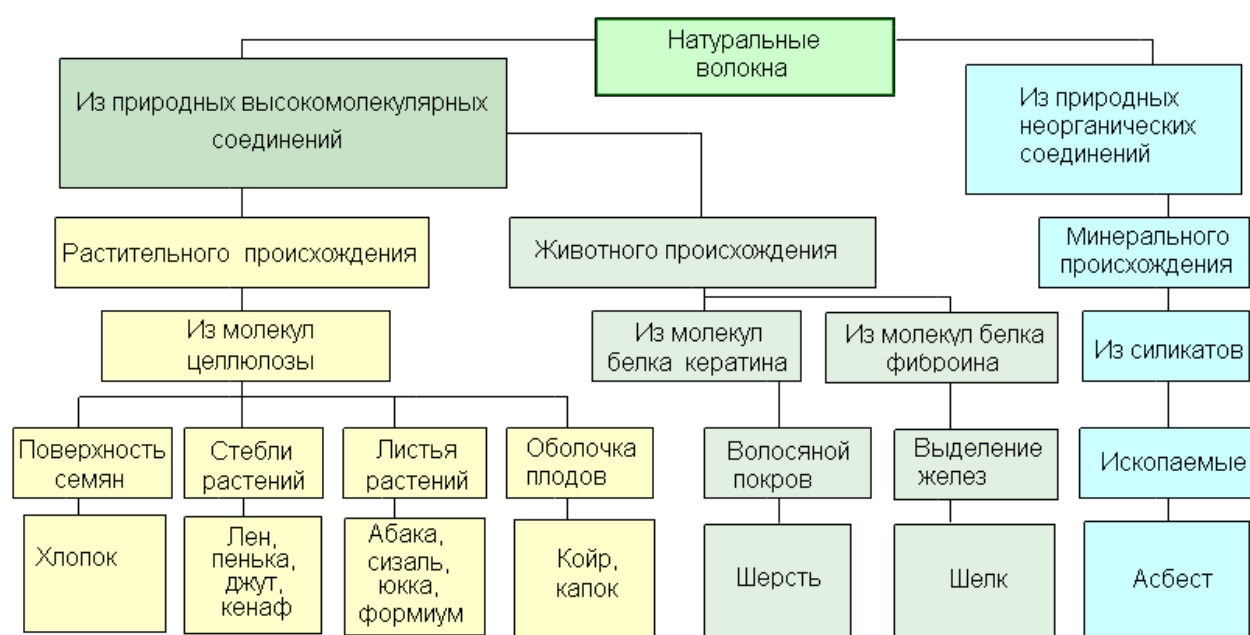


Рис. 71. Классификация натуральных волокон

Классификация искусственных волокон и нитей

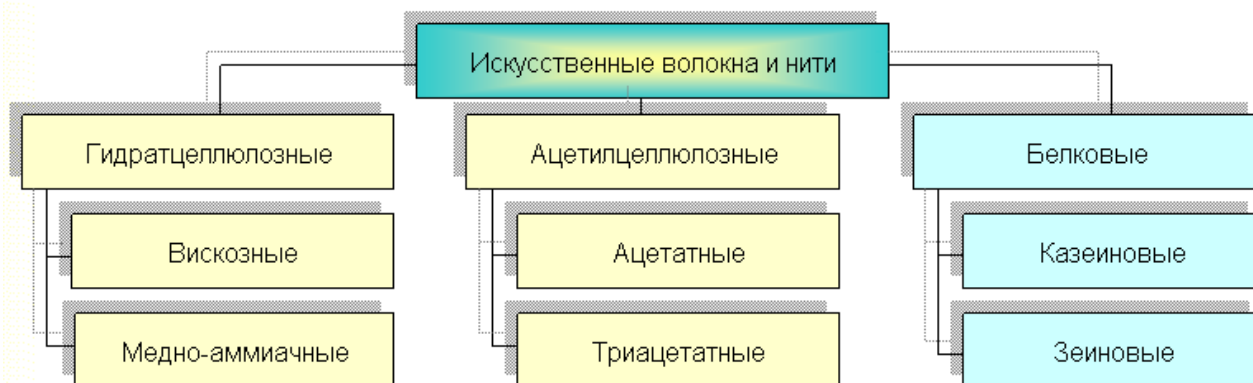


Рис. 72. Классификация искусственных волокон и нитей

Классификация синтетических волокон

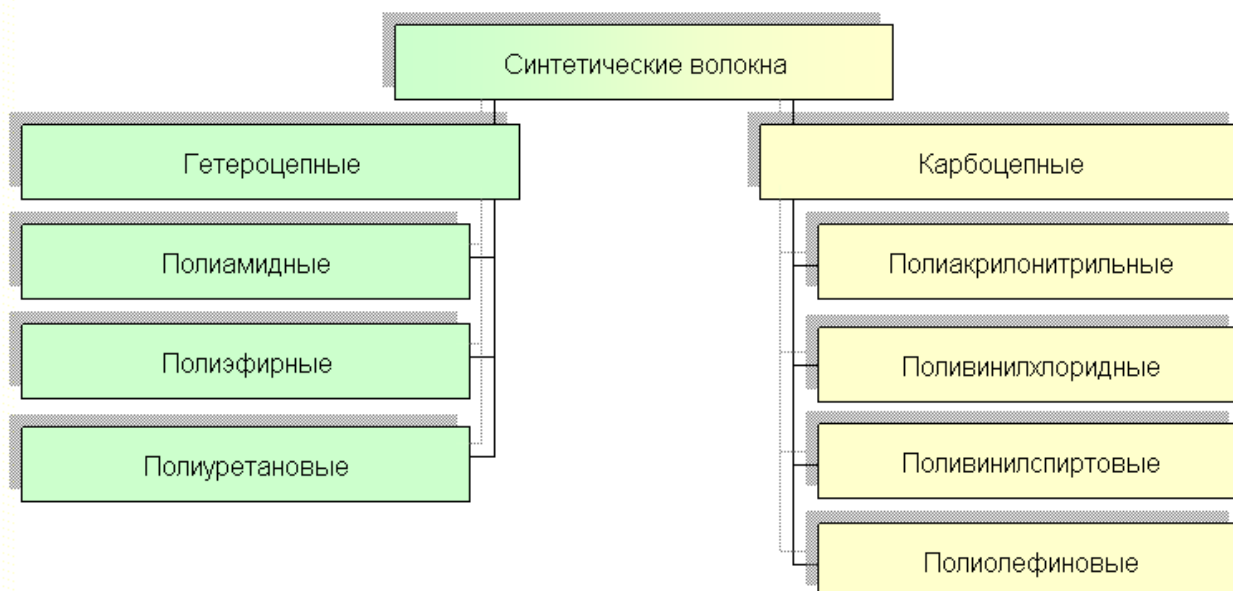


Рис. 73. Классификация синтетических волокон

На производстве осуществляют подбор материалов на каждую выпускаемую модель. Этим занимаются конфекционисты. Процесс называется конфекционирование. Документ, в котором размещают сведения о материалах называют конфекционной картой.

Конфекционные карты представляют собой перечень материалов, которые будут использоваться для производства какого-либо изделия с образцами (фрагментами), расположенными столбцами в соответствии с их цветовым сочетанием в изделии.

Конфекционные карты обсуждаются дизайнером, конструктором и технологом модели для различных производственных подразделений предприятия в целях правильного подбора комплекта материалов от их закупки до отправки заказчику готового изделия.

Не существует жёстких требований и форм при оформлении конфекционных карт. Желательно использовать для них более жёсткую бумагу (для черчения или картон), поскольку прикрепляемые образцы материалов и фурнитуры имеют различную толщину, рельеф и вес.

Образцы крепят различными способами: клеем, степлером, ниточными стежками и др. с использованием прозрачных пакетиков или без них. Крупные прикладные материалы, как например, подплечники или вешалка-плечики, заменяют фотографией образца.

В конфекционной карте должны быть представлены все материалы по мере их доли или значимости в изделии:

- сначала размещают материалы верха – основной, дополнительный, отделочный и пр.;
- далее – материалы подкладки;
- карманные материалы;
- клеевые и утепляющие прокладки, плечевые прокладки;
- фурнитура: пуговицы, подпуговичники, отдельные части кнопок (поскольку их может быть разное количество), блочки и люверсы, крючки и петли, застёжки текстильные (каждая часть отдельно), застёжки-молнии (отдельно могут представляться замки);
- тесьмы: плетёная, вязаная, эластичная, окантовочная, отделочная и прочие шнуры и канты;
- нитки (для соединительных, отделочных, обмёточных и других строчек);
- размерные, маркировочные ярлыки и фирменные этикетки;
- элементы упаковки: пакеты, вешалка-плечики, коробки, упаковочные ярлыки и др. [65].

Таблица 1 – Конфекционная карта на изделие

Наименование и назначение материала, артикул, страна изготовитель	Образец	Цена, р.	Сырьевой состав	Ширина, м	Единица измерения	Расход на изделие
Материал верха: ткань синтетический габардин, Турция		350	100 % полиэстер	1,5	м	1,5
Материал верха: ткань синтетический габардин, Турция		350	100 % полиэстер	1,5	м	1
Материал верха: трикотаж кулирного переплетения, Турция		720	95 % хлопок 5 % эластан	1,5	м	1
Дублирующие материалы: Серпянка, Турция		250	Хлопок, клей	1,5	м	1,5
Скрепляющие материалы: нить, «DORTAK», Россия		35	100 % полиэстер	100 м	шт	4
Фурнитура: потайные молнии		38	Полиэстер, металл	12 см	шт	4
Фурнитура: разъемная застежка молния		40	Полиэстер, металл	18 см	шт	1
Фурнитура: люверсы		75	Металл	D=0,5	шт	2

Контрольные вопросы по главе 5

1. Перечислите группы материалов, используемые в производстве одежды.
2. Какими свойствами должны обладать подкладочные материалы?
3. Назовите утепляющие материалы?
4. Какими бывают прокладочные материалы?
5. Как получают пряжу для использования в трикотажном производстве?
6. Что такое текстильные волокна?
7. На какие классы подразделяют текстильные волокна?
8. Расскажите о классификации натуральных волокон и нитей.
9. Расскажите о классификации искусственных волокон и нитей.
10. Дайте классификацию синтетических волокон и нитей.
10. Что такое конфекционная карта и для чего она используется на производстве?

6. РАЗМЕРНЫЕ ПРИЗНАКИ ДЛЯ МАРКИРОВКИ ОДЕЖДЫ

В качестве ведущих размерных признаков при производстве одежды, отвечающей необходимым требованиям, приняты рост, размер, полнота фигуры.

Рост – длина тела человека в сантиметрах.

Размер определяется периметром (обхватом) груди, измеряемым по горизонтали через выступающие точки грудных желез (у женщин) или сосковые точки (у мужчин).

Классификация типовых фигур по ростам в соответствии со стандартами: мужчины: 158 – 164 – 170 – 176 – 182 – 188; женщины: 146 – 152 – 158 – 164 – 170 – 176. Межростовой интервал 6 см.

Стандартами принята следующая классификация типовых фигур по размерам:

– мужчины: 84 – 88 – 92 – 96 – 100 – 104 – 108 – 112 – 116 – 120 – 124 – 128 и т.д.;

– женщины: 84 – 88 – 92 – 96 – 100 – 104 – 108 – 112 – 116 – 120 – 124 – 128 – 132 – 136 и т.д.

Межразмерный интервал 4 см.

Часто при маркировке одежды размера используют половинные величины обхвата груди типовой фигуры: 44 – 46 – 48 – 50 – 52 и т. д.

Выше приведенные признаки – обхват груди и рост – наиболее полно характеризуют форму тела человека, так как ориентированы в разных плоскостях.

Полнота – это основная характеристика, определяющая тип телосложения и возрастную изменчивость взрослого человека.

Основные показатели полноты: обхват талии (ОТ) у мужчин и обхват бедер с учетом выступания живота (ОБ) у женщин. На основании этого выделяют варианты фигур:

– мужчины (ОТ): 70 – 74 – 78 – 82 – 86 – 90 – 94 – 98 – 102 – 106 – 110 – 114 – 118 – 122 – 126 – 130 и т.д.;

– женщины: 88 – 92 – 96 – 100 – 104 – 108 – 112 – 116 – 120 – 124 – 128 – 132 – 136 – 140 – 144 и т.д.

Межполнотный интервал 4 см.

Размер трикотажных изделий определяется на основании обмерных данных: для женщин:

верхний трикотаж: рост, обхват груди, обхват бедер;

купальный костюм: однопредметный – рост, обхват груди, обхват бедер;

двухпредметный – обхват груди, обхват под грудью, обхват бедер;

пantalоны и трусы – обхват бедер;

для мужчин:

верхний трикотаж – рост, обхват груди, обхват талии;

сорочки – обхват шеи, рост, обхват груди;

для женщин и мужчин:

спортивные костюмы – рост, обхват груди;

головные уборы – обхват головы;

носки – длина стопы;

перчатки – обхват кисти;

колготки и чулки – рост и вес (шкалы приведены на упаковке);

бюстгальтер – размер чашки, обхват груди III (горизонтальный через выступающие точки грудных желез) и обхват груди IV (измеряют под грудными железами) [66; 67].

Контрольные вопросы по главе 6

1. Перечислите ведущие размерные признаки, используемые при проектировании одежды.
2. Какой межростовой интервал используется при классификации типов фигур для производства одежды согласно стандарту, указать в см?
3. Какой межразмерный интервал используется при классификации типов фигур для производства одежды согласно стандарту, указать в см?
4. Какие размерные признаки используют при маркировке мужской и женской одежды? Приведите примеры.

5. Дайте понятие полноты. Какие размерные признаки женской и мужской фигур используются для определения полноты при маркировке одежды?
6. Расскажите, как определяют полнотную группу для мужской и женской одежды. Сколько полнотных групп выделены для мужской и для женской одежды? Приведите примеры.
7. Как определяется размер трикотажных изделий?

7. ТЕХНИЧЕСКИЙ РИСУНОК И ТЕХНИЧЕСКОЕ ОПИСАНИЕ МОДЕЛИ

Технический рисунок – один из важных видов документов, используемый в процессе разработки модели для визуального представления изделия. Он точно передает силуэт, пропорции, конструктивное решение и детали и представляет собой четкие, аккуратно прорисованные линии, несущие единый смысл.

Технические рисунки – это форма визуального общения между дизайнером и производителем. Они широко используются во всей швейной промышленности, для разработки дизайна коллекции, в производстве (техническое описание модели) и в маркетинге (в каталогах и на ценниках). Технический рисунок представляет собой изображение одежды на плоскости без фигуры модели/ на фигуре модели в естественных пропорциях, делая акцент на конструкции, показывая линии членения и наличие декоративных строчек, планок или других деталей. Он должен быть полностью точным и иметь схематичный характер, может быть выполнен вручную или с помощью графических редакторов.

Технический рисунок сопровождается техническим описанием модели/изделия, которое также является важным документом, используемым при проектировании изделия. Составляется по следующему плану:

1. Назначение (вид изделия), материал (например: Костюм женский, повседневный, для женщины среднего возраста из полшерстяной ткани);

2. Форма (силуэт), покрой, застежка (Жакет удлиненный, прилегающего силуэта, с центральной бортовой застежкой);

3. Характеристика конструкции переда /полочки (полочка с отрезным бочком, с вытачкой по линии талии, карман на груди левой полочки оформлен листочкой);

4. Характеристика конструкции спинки (спинка со средним швом, заканчивается шлицей);

5. Характеристика конструкции рукавов / характеристика покроя (рукав втачной, двухшовный, с передним и локтевым швами, с защитом по окату рукава);

6. Характеристика конструкции воротника (воротник пиджачного типа с тупыми углами);

7. Вид отделки бортов, лацканов, низа (борта, лацканы, клапаны карманов и щлица отстрочены на 0,2 см);

8. Если имеется подкладка, плечевые накладки (Жакет с подкладкой до линии талии или линии низа);

9. Рекомендуемые размеры и роста.

Пример технического рисунка и технического описания изделия

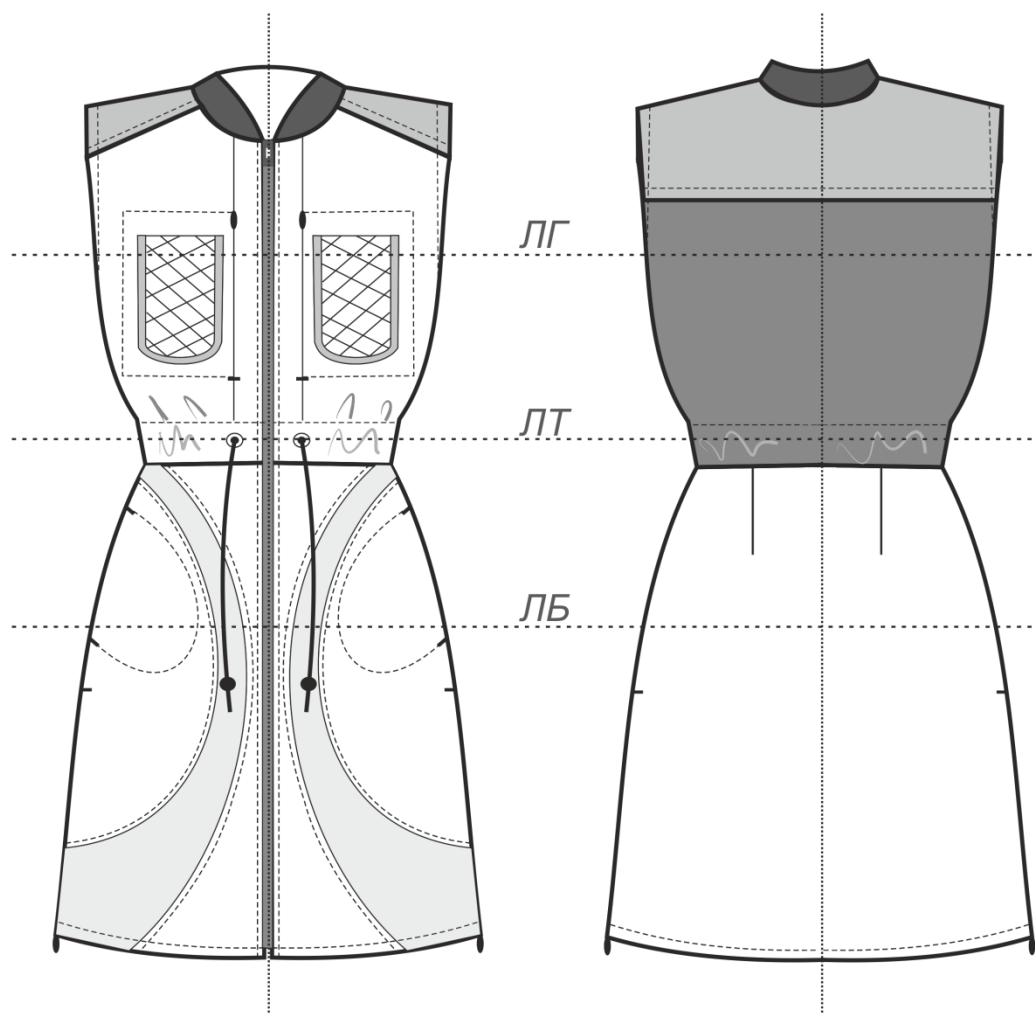


Рис.74. Технический рисунок платья
(выполнен студенткой Рылеевой М.А. для курсового проекта)

Платье силуэта трапеция, отрезное по линии талии, с разъемной молнией по центру переда, на контрастной кокетке, общей для спинки и полочки, и с контрастными отстроченными фигурными вставками на юбке. На полочках симметрично расположены карманы из сетки, окантованные желтой косой бейкой и карманы на потайной молнии, расположенные в швах между планкой и полочкой. Потайные карманы отстрочены по периметру. Воротник-стойка прилегающий, из трикотажа. По линии талии кулирка, в которую вставлена резинка и люверсы, через которые продет шнурок.

В боковых швах юбки платья имеются карманы, также отстроченные по лицевой стороне. Внизу боковых швов вставлены потайные застежки-молнии. Низ платья подогнут на 3 см и отстрочен. На заднем полотнище юбки платья имеются 2 вытачки.

Контрольные вопросы по главе для самоконтроля

1. Что такое технический рисунок?
2. Чем сопровождается технический рисунок?
3. Как составляется техническое описание?

8. РАБОЧАЯ ПРОГРАММА КУРСА ВВЕДЕНИЕ В НАПРАВЛЕНИЕ ПОДГОТОВКИ ИСКУССТВО КОСТЮМА И ТЕКСТИЛЯ

1 Цели и задачи изучения дисциплины

1.1 Цель освоения дисциплины

- приобретение основных понятий о костюме, одежде, искусстве костюма и индустрии моды;
- ознакомление с основными процессами профессиональной деятельности;
- приобретение первоначальных системных знаний в области проектирования костюма.

1.2 Задачи дисциплины

- дать основные понятия в области костюма и одежды, опираясь на нормативные документы;
- научить осуществлять поиск необходимой информации, опираясь на результаты анализа поставленной задачи;
- научить постановке проектной задачи и определению путей её решения;
- дать понятие о структуре и составе нормативно-технической документации, необходимой для профессиональной деятельности;
- определять требования к будущим разработкам.

1.3 Перечень планируемых результатов обучения по дисциплине, соотнесенных с планируемыми результатами освоения образовательной программы

Изучение данной учебной дисциплины направлено на формирование у обучающихся следующих компетенций:

Код и наименование индикатора*	Результаты обучения по дисциплине
УК-1. Способен осуществлять поиск, критический анализ и синтез информации, применять системный подход для решения поставленных задач	
ИУК 1.1 Осуществляет поиск необходимой информации, опира-	Знает основные понятия в области костюма и одежды, опираясь на нормативные документы

Код и наименование индикатора*	Результаты обучения по дисциплине
ьясь на результаты анализа поставленной задачи	Понимает задачи и особенности будущей профессиональной деятельности
	Владеет навыками поиска необходимой информации
ИУК 1.2 Выбирает оптимальный вариант решения задачи, аргументируя свой выбор	Знает основные этапы проектной деятельности
	Умеет собирать необходимую для проектной деятельности информацию; ставить проектные задачи
	Владеет навыками выбора оптимального варианта решения задачи, аргументируя свой выбор.

2. Содержание разделов (тем) дисциплины

2.1 Занятия лекционного типа

№	Наименование раздела (темы)	Содержание раздела (темы)	Форма текущего контроля
1.	Введение в предмет. Направления профессиональной реализации, возможные сферы деятельности	Направления профессиональной реализации, возможные сферы деятельности: ателье, предприятия швейной и трикотажной промышленности, предприятия по созданию специальной, форменной, защитной одежды, мастерские театрального и сценического костюма и др.	К, Р (презентация)
2.	Костюм как система. Понятие об одежде. Основные термины. Классификация	Понятия одежды, костюма, ансамбля и др. Костюм как система	К, Р (презентация)
3.	Мода – понятие и терминология. Функции моды.	Мода – понятие и терминология. Структура и функции моды. Закономерности развития моды. Анализ моды. Прогнозирование моды. Мода как форма рекламы	К, Р (презентация)
4.	Материалы для одежды. Обзор.	Ткани. Трикотаж. Нетканые полотна. Комплексные материалы. Меха. Кожа. Проблемы экологии.	К, Р (презентация)
5.	Формы и структура предприятий по производству одежды/костюмов	Принципиальные схемы организации работы предприятий разной мощности: фабрика, ателье, швейные цеха; система шоу-рума и интернет-продаж/заказов	К, Р (презентация)

6.	Показатели качества и требования к одежде	Система показателей качества одежды. Требования к качеству. Методы оценки. Стандарты и технические регламенты. Потребительские требования к одежде.	К, Р (презентация)
7.	Нормативно-техническая документация, используемая при проектировании одежды. Технический рисунок и техническое описание модели.	Состав и структура нормативно-технической документации, используемой при проектировании одежды различного вида и назначения	К, Р (презентация)

2.2 Практические занятия (лабораторные работы)

№	Наименование раздела (темы)	Тематика занятий/работ	Форма текущего контроля
1.	Введение в предмет. Направления профессиональной реализации, возможные сферы деятельности	1. Выполнение технического рисунка и технического описания поясного изделия по фотографии модели.	Защита выполненной части работы
2.	Костюм как система. Понятие об одежде. Основные термины. Классификация	2. Выполнение технического рисунка и технического описания плечевого изделия по фотографии модели.	Защита выполненной части работы
3.	Мода – понятие и терминология. Функции моды.	3. Выполнение творческого проекта костюма на заданную тему (с включением данных по всем изученным разделам – от эскиза до требований и показателей качества)	Защита выполненной части работы
4.	Материалы для одежды. Обзор.	4. Выполнить анализ моды на примере одной коллекции из сегмента люксовой или высокой моды на перспективный сезон.	Защита выполненной части работы
5.	Формы и структура предприятий по производству одежды/костюмов		Защита выполненной части работы
6.	Показатели качества и требования к одежде		Защита выполненной части работы
7.	Нормативно-техническая документация, используемая при проектировании одежды. Технический рисунок и техническое описание модели.		Защита выполненной части работы

3. Образовательные технологии, применяемые при освоении дисциплины (модуля)

При преподавании курса «Введение в искусство костюма» используется традиционная образовательная технология чтения лекционного курса – последовательное изложение материала в дисциплинарной логике, осуществляемое преимущественно вербальными средствами (монолог преподавателя) сопровождается показом большого количества слайдов, иллюстрирующих информацию преподавателя.

В учебном процессе используются иллюстративный материал на электронных носителях.

В процессе изучения дисциплины рекомендуется использование Интернет-ресурсов с целью быстрого получения необходимой информации для более глубокого изучения тем.

При изучении курса «Введение в искусство костюма» следует, прежде всего, использовать учебники, учебные пособия и художественные издания, указанные в списке литературы (раздел 5 настоящей учебной программы). Кроме того, разрешается использовать и другие источники, в том числе, публикации в периодической печати, интернет-ресурсы рассматривающие вопросы, изучаемые в рамках данной дисциплины.

Для выполнения лабораторной работы необходимо использовать нормативно-технические документы, Интернет-ресурсы свободного доступа.

Для лиц с ограниченными возможностями здоровья предусмотрена организация консультаций с использованием электронной почты.

4. Оценочные средства для текущего контроля успеваемости и промежуточной аттестации

Оценочные средства предназначены для контроля и оценки образовательных достижений обучающихся, освоивших программу учебной дисциплины «История и теория дизайна».

Оценочные средства включают контрольные материалы для проведения **текущего контроля** в форме доклада-презентации по проблемным вопросам, опроса-беседы на семинарских занятиях, выполнения реферата на заданную тему, и **промежуточной аттестации** в форме ответа на вопросы экзаменационного билета.

4.1 Структура оценочных средств для текущей и промежуточной аттестации

№ п/п	Код и наименование индикатора	Результаты обучения	Наименование оценочного средства	
			Текущий контроль	Промежуточная аттестация
1	ИУК 1.1 Осуществляет поиск необходимой информации, опираясь на результаты анализа поставленной задачи	Знает основные понятия в области костюма и одежды, опираясь на нормативные документы	Опрос, беседа, защита разделов ЛР	Защита ЛР Вопросы к зачету 1–3
		Понимает задачи и особенности будущей профессиональной деятельности	Опрос, беседа, защита разделов ЛР	Защита ЛР Вопросы к зачету 4–6
		Владеет навыками поиска необходимой информации	Опрос, беседа, защита разделов ЛР	Защита ЛР Вопросы к зачету 7–10
2	ИУК 1.2 Выбирает оптимальный вариант решения задачи, аргументируя свой выбор	Знает основные этапы проектной деятельности	Опрос, беседа, защита разделов ЛР	Защита ЛР Вопросы к зачету 11–15
		Умеет собирать необходимую для проектной деятельности информацию; ставить проектные задачи	Опрос, беседа, защита разделов ЛР	Защита ЛР Вопросы к зачету 16–19
		Владеет навыками выбора оптимального варианта решения задачи, аргументирую свой выбор.	Опрос, беседа, защита разделов ЛР	Защита ЛР Вопросы к зачету 20–22

4.2 ВОПРОСЫ К ЗАЧЕТУ ПО ДИСЦИПЛИНЕ

1. Костюм как система.
2. Функции костюма.
3. Семиотика костюма.
4. Понятие об одежде.
5. Функции одежды.
6. Классификация одежды.
7. Понятия комплекта, ансамбля, коллекции и др.
8. Терминология в проектировании костюма.
9. Мода. Понятие.
10. Черты общества, необходимые для существования моды.
11. Структура моды: модные объекты и модные стандарты.
12. Мода как социальная норма.
13. Функции моды.
14. Закономерности развития моды.
15. Анализ моды.
16. Прогнозирование моды.
17. Мода как форма рекламы
18. Как и для чего составляются технический рисунок и техническое описание модели одежды.
19. Основные виды текстильных волокон (классификация по происхождению).
20. Размерно-ростовочные характеристики одежды.
21. Понятие о конфекционной карте.
22. Классификация материалов для одежды.

Критерии оценивания результатов обучения

– **оценка «зачтено»** выставляется студенту, если: студент выполнил все задания аудиторной и самостоятельной работы за семестр, представил выполненные работы и защитил их, представил соответствующую документацию на бумажном и электронном носителе; при ответе на вопросы: студент самостоятельно или с помощью преподавателя освещает все аспекты темы, излагает материал своими словами, аргументирует материал, отвечает на большинство вопросов аудитории; либо студент недостаточно свободно владеет материалом и затрудняется при ответе на некоторые из дополнительных или наводящих вопросов, практические навыки сформированы.

– **оценка «не зачтено»** выставляется студенту, если: студент представил не весь объём работ за семестр и/или не защитил их, не представил по ним соответствующую документацию; при ответе: студент не готов к ответам на вопросы на заявленные темы; не показывает готовность изучать научно-техническую информацию, практические навыки не сформированы.

9. ПРАКТИЧЕСКИЕ ЗАДАНИЯ

ПРАКТИЧЕСКАЯ РАБОТА №1

Технический рисунок и техническое описание женской юбки

ЗАДАНИЕ

1. Выбрать в журнале мод/ на сайте сети интернет фотографию юбки.
2. Выполнить эскиз юбки на фигуре в цвете.
3. Выполнить технический рисунок и техническое описание модели.
4. Оформить работу.

ПРАКТИЧЕСКАЯ РАБОТА №2

Технический рисунок и техническое описание женских/мужских брюк

ЗАДАНИЕ

1. Выбрать в журнале мод/ на сайте сети интернет фотографию брюк.
2. Выполнить эскиз брюк на фигуре в цвете.
3. Выполнить технический рисунок и техническое описание модели.
4. Оформить работу.

ПРАКТИЧЕСКАЯ РАБОТА №3

Выполнение творческого проекта женского делового костюма

ЗАДАНИЕ

1. Выполнить рабочий эскиз женского делового костюма на фигуре в цвете.

2. Выполнить технический рисунок и техническое описание изделий.
3. Выполнить подбор материалов для изделия. Оформить конфекционную карту на изделия.
4. Описать потребительские требования, которым должно соответствовать разрабатываемое изделие, используя таблицу 3 приложения,
5. Оформить работу.

ИНФОРМАЦИЯ ДЛЯ ВЫПОЛНЕНИЯ РАБОТЫ

Пример выполнения технического рисунка и технического описания модели

Изделие 1. Жакет женский 158-92-96

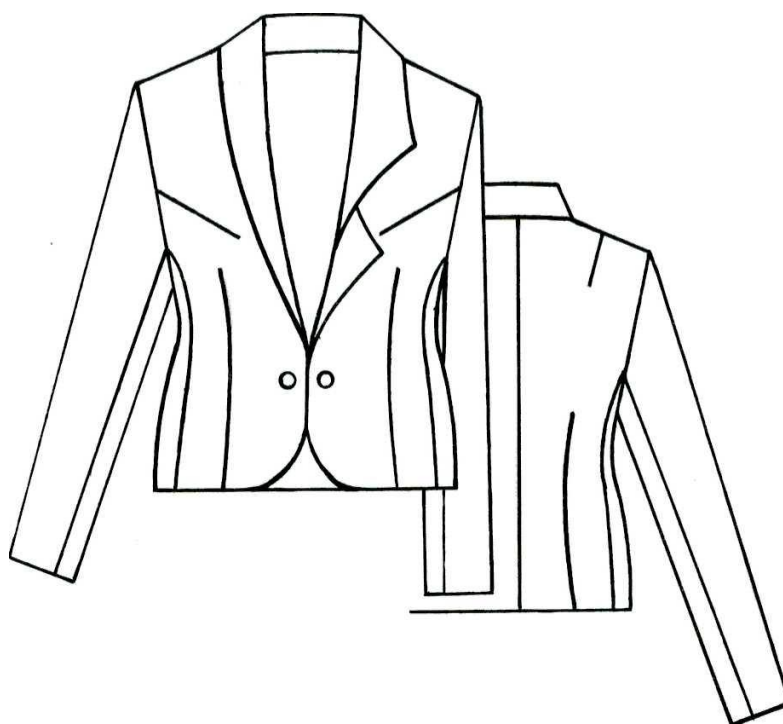


Рис.75. Технический рисунок женского жакета

Жакет женский, нарядный, на весенне-осенний сезон, прилегающего силуэта, выполненный из основной хлопчатобумажной тка-

ни и ткани-компаньона из хлопка с добавлением полиуретановой нити, на подкладке.

Полочки с центральной застежкой встык на две симметрично расположенные пуговицы $d=2,5$ см и навесную декоративную петлю. Нижний край борта закруглён. Вырез горловины овальный.

На полочке расположена вытачка по линии талии, достигающая до низа изделия и вытачка на выпуклость груди длиной 10 см, выходящая из линии проймы на 12 см ниже плечевой точки.

Спинка со средним швом, вытачкой на выпуклость лопаток, выходящей из линии плеча и вытачкой по линии талии, нижний конец которой доходит до низа изделия.

Изделие имеет отрезную боковую часть, общую для спинки и полочки.

Рукав втачной трёхшовный, с верхним, передним и локтевым швами. Низ рукава сильно заужен по отношению к его объёму в области проймы и локтя. Передний и локтевой швы рукава, при соединении его с проймой изделия, совпадают со швами стачивания бочка с полочкой и спинкой.

Воротник асимметричный, по типу шалевого, фигурный. Левая половина воротника имеет форму классического шалевого. Правая половина состоит из двух частей, имитирующих фигурный воротник и лацкан.

Нижний и верхний воротники, нижняя часть рукава, бочёк выполнены из отделочной ткани.

Отделочные строчки проложены по линиям притачивания бочка к полочке и спинке, стачивания верхней и нижней частей рукава, вдоль вытачек и плечевых швов. Ширина строчки 0,3 см.

Длина изделия 47 см. Длина рукава 60 см. Ширина рукава по линии низа 10 см в готовом виде.

Изделие 2. Брюки женские 158-92-96

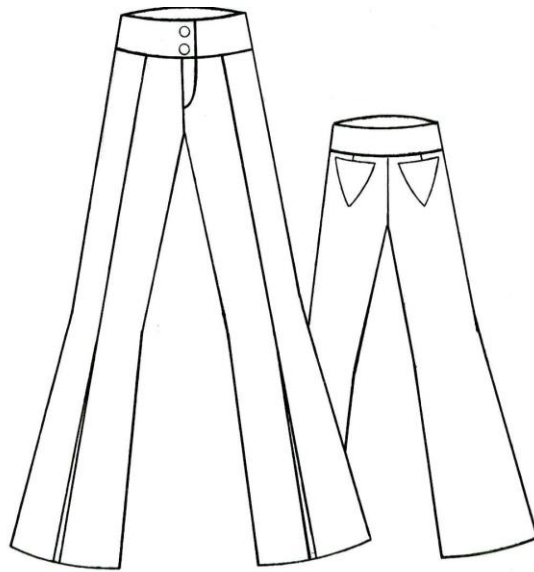


Рис. 76. Технический рисунок женских брюк

Брюки женские, нарядные, на весенне-осенний сезон, прилегающего силуэта, расклешенные от линии колена, выполнены из хлопчатобумажной ткани с добавлением полиуретановой нити.

На переднем полотнище брюк расположен вертикальный шов по центральной линии, начинающийся от линии кокетки, заканчивающийся разрезом длиной 28 см. Кокетка передней половинки шириной 7 см.

На задней половинке брюк – кокетка шириной 7 см. На 1 см ниже линии кокетки на задней половинке обработан накладной карман V-образной формы с выпуклыми внешними сторонами, глубиной 17 см и шириной входа 15 см, а так же вытачки, уходящие в карман.

Застёжка на две пуговицы $d=2,5$ см и две обмётанные петли, расположенные на кокетке и застежку-молнию.

Длина изделия 96 см.

Выполнять подбор материалов на изделия модели можно в форме Конфекционной карты или в форме текстового описания выбранных материалов, разделив их на материалы верха, материалы подкладки, прокладочные материалы и фурнитуру (нитки, пуговицы, застежки-молнии и др.). Расход материалов на изделие при выполнении работы не рассчитываем.

Пример оформления выбора материалов для модели в форме конфекционной карты

Таблица 2 – Конфекционная карта на женский жакет

№ п/п	Наименование материала (фурнитуры)	Характеристика материала (фурнитуры)	Расход на изделие	Образец материала (фурнитуры)
1	Основной материал (верх)	85% - хлопок; 4\15% – полиуретановая нить	1,5×0,73	
		100% - хлопок	1,11×0,6	
2	Подкладочный материал	100% - полиэстер	1,5×1,19	
3	Прокладочный материал	Серпянка: 75% - вискоза; 25% - капрон; с клеевым напылением – комплиамидная неориентированная двойная точка 17 MESH	1,5×0,58	
		Флизелин: 80% - х/б; 10% - капрон; 10% - лавсан; с неориентированной полиамидной клеевой точкой, 22 MESH	1,5×0,4	
4	Скрепляющие материалы	Армированные швейные нитки: 75% - лавсановый сердечник; 25% - хлопчатобумажная оплётка (36ЛХ)	200	
5	Швейная фурнитура	Пластмассовые полиамидные пуговица	2	
6	Отделочные материалы	Сутаж: 20% - лавсан; 80% - х/б	0,5	
		Ракушки натуральные цвета натурального	21	
		Ракушки натуральные цвета хаки	9	

Таблица 3 – Конфекционная карта на женские брюки

№ п/п	Наименование материала (фурнитуры)	Характеристика материала (фурнитуры)	Расход на изделие	Образец материала (фурнитуры)
1	Основной материал (верх)	85% - хлопок; 4\15% - полиуритановая нить	1,5×0,99	
		100% - хлопок	1,11×0,35	
2	Подкладочный материал	100% - полиэстер	1,5×1,19	
3	Прокладочный материал	Серпянка: 75% - вискоза; 25% - капрон; с клеевым напылением – комплиамидная неориентированная двойная точка 17 MESH	1,5×0,24	
		Флизелин: 80% - х/б; 10% - капрон; 10% - лавсан; с неориентированной полиамидной клеевой точкой, 22 MESH	1,5×0,4	
4	Скрепляющие материалы	Армированные швейные нитки: 75% - лавсановый сердечник; 25% - хлопчатобумажная оплётка (36ЛХ)	130	
5	Швейная фурнитура	Пластмассовые полиамидные пуговица	2	
		Пластмассовая молния: звенья застёжки, замок и ограничитель хода замка изготовлены из фенопласта	1	

ПРАКТИЧЕСКАЯ РАБОТА №4

Анализ моды

ЗАДАНИЕ

1. По материалам журналов мод/ сайтов сети интернет/ записей модных показов выбрать две коллекции известных брендов/модных домов на перспективный сезон из сегмента prêt-à-porter или prêt-à-porter de lucks.
2. По выделенным позициям провести анализ выбранных коллекций:
 - год, сезон;
 - коллекция: название, автор, где представлена, есть ли явный источник творчества /указывается для каждой из отобранных коллекций/;
 - стиль;
 - силуэты;
 - длина изделий;
 - пропорции;
 - характерные членения формы;
 - характерные особенности форм и их членений /если такие есть/;
 - характеристика рукавов (покрой), вырезов горловины, воротников, застёжек, лацканов, складок, защипов и других модельных особенностей;
 - используемые материалы, их оформление (цвет, фактура, плотность, характер рисунка, наиболее характерные сочетания и др.);
 - характеристика используемой отделки;
 - обувь, аксессуары, причёска, макияж, общий образ;
 - общий вывод по полученным данным.
3. Оформить работу.

Пример: Анализ направления моды (Schiaparelli)

(выполнен студенткой Лукебановой И.А. для курсового проекта)

Дэниел Розбери представил свежую кутюрную коллекцию для модного бренда Schiaparelli. Общеизвестную сюрреалистичную символику и образность дизайнер филигранно встроил в актуальный не-офеминизм и новое веяние power-dressing.

В новом сезоне огромные банты цвета фуксии, золотистая вышивка и крупные громоздкие украшения с жемчужинами и кристаллами украсили силуэты, похожие на мужские античные статуи. Литые корсеты напоминают торсы древнегреческих богов и героев. Отдельные образы отсылают к эстетике олимпийских богинь, например, статуе Афродиты с похожей драпировкой.

Креативный директор прославленного бренда также обращает внимание публики на великолепные силуэты и цвета. Линию необычных аксессуаров дополнили кольца-накладки на пальцы с невероятно длинными ногтями с позолотой, сумочки в форме проработанных увесистых замков и декор в форме золотых зубов.

Источником информации выступила статья с сайта <https://officiel-online.com/fashion-week/schiaparelli-haute-couture-ss-2021/> и официального источника Maison Schiaparelli <https://www.schiaparelli.com/en/haute-couture/haute-couture-spring-summer-2021-1/collection>

Все изображения образов коллекции взяты с сайта Maison Schiaparelli <https://www.schiaparelli.com/en/haute-couture/haute-couture-spring-summer-2021-1/collection>.



Рис. 77. – Модели из коллекции Schiaparelli «231 Seconds of Haute Couture»

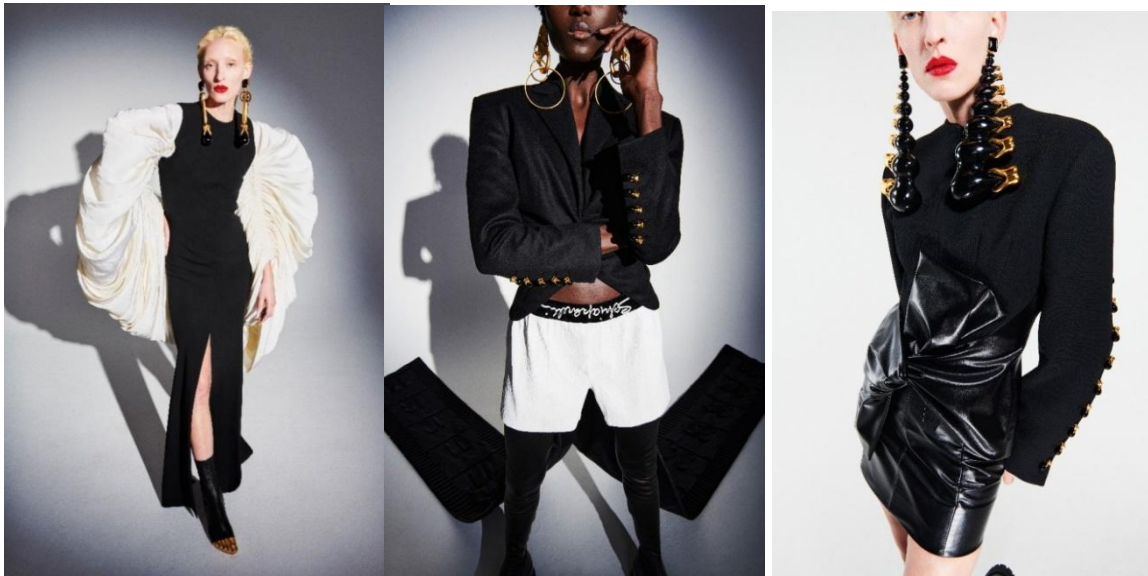


Рис. 78. Модели из коллекции Schiaparelli «231 Seconds of Haute Couture»

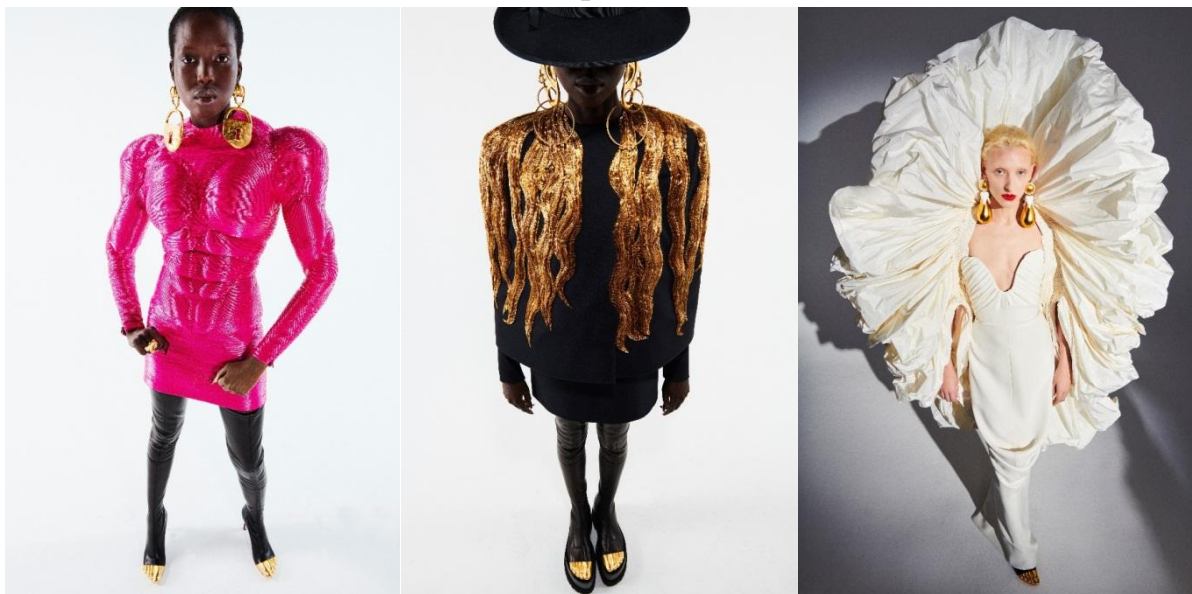


Рис. 79. Модели из коллекции Schiaparelli «231 Seconds of Haute Couture»

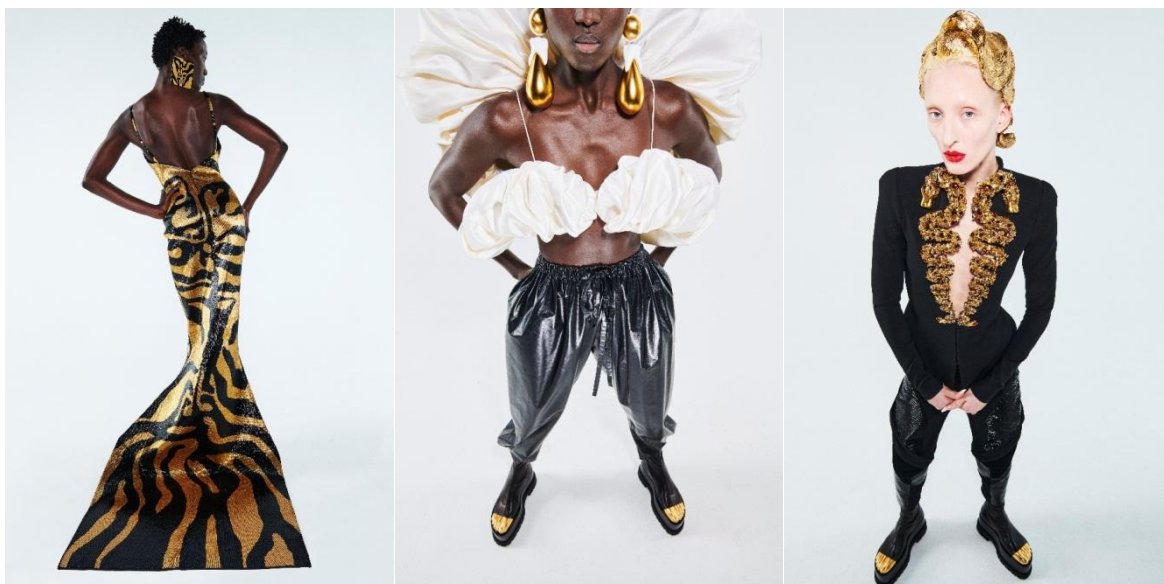


Рис. 80. Модели из коллекции Schiaparelli «231 Seconds of Haute Couture»



Рис. 81. Модели из коллекции Schiaparelli «231 Seconds of Haute Couture»



Рис. 82. Модели из коллекции Schiaparelli «231 Seconds of Haute Couture»



Рис. 83. Модели из коллекции Schiaparelli «231 Seconds of Haute Couture»

Силуэт: В коллекции доминируют приталенные (X-силуэты) и облегающие силуэты, но более свободные по конструкции формы также присутствуют. Имеется имитация мужского идеализированного силуэта и женской спортивной фигуры. В коллекции представлены и силуэты формы «Круг», «Овал», «Трапеция» (основание вниз), «Рыбка», «Треугольник» (вершина вверх и вниз), «Прямоугольник».

Покрой (форма рукава): Часть изделий не имеет рукавов. Втачные рукава с наполненным оголовком и с мягкой линией верхней части оката при слегка спущенной линии плеча, цельнокроённые рукава можно увидеть в остальных образах. По форме они очень разнообразны: это объёмные пузырчатые рукава, рукав-три четверти(3/4), прямые и узкие и т.д.

Характерные членения (вытачки, рельефные швы): Имеются как верхние (нагрудные, плечевые, на горловине) вытачки, так и вытачки, расположенные по линии талии. Рельефные швы являются конструктивно-декоративным элементом в части изделий в коллекции. В остальных изделиях они формируют приталенный или облегающий силуэт, обеспечивают посадку изделия по фигуре, повторяют изгибы тела.

Материалы: Натуральная и эко-кожа, креп, трикотажный бархат, шёлк платьевый натуральный и вискозный, атлас и т.д.

Декор: Вышивка, цветные стразы, кристаллы, бусины, декоративные молнии, ювелирная лепка из золотой металлической смолы, вставки с имитацией корсета и т.д.

Аксессуары: Выполнены из позолоченной латуни, смоляных бус, страз, кожи, белой эмали, стеклянных трубок и т.д. Имеется объёмный бисер в форме зубов. По форме имитируют части человеческого тела.

Причёски: Причёски не отличаются вычурностью и экстравагантностью, яркими цветами. Можно даже назвать их обычными (это в основе своей непышная причёска-пучок, высокая причёска или очень короткие волосы).

Макияж: Лаконичный, за исключением нескольких моделей. Акцент преимущественно на губах.

ПРИЛОЖЕНИЯ

Таблица 1. Видовая классификация швейных изделий

Группа	Подгруппа	Вид
Верхняя одежда	Пальтовая	Пальто, полупальто, бушлаты, плащи, бекеши, шинели, куртки, накидки, пелерины, ротонды и др.
	Костюмная	Костюмы, пиджаки, визитки, жакеты, жилеты, кители, куртки, мундиры, гимнастерки, смокинги, сюртуки, толстовки, труакары, тужурки, фраки, френчи, брюки (навыпуск, гольф, бриджи), юбки, комбинезоны и др. из костюмных материалов.
Лёгкое платье	Платьевая	Платья, платье-пальто, платье-костюмы, платье-халаты, халаты, сарафаны и др.
	Блузочная	Блузки, манишки и др.
	Юбок	Юбки, юбки-брюки, шаровары
	Брюк	Брюки длинные, шорты
	Плательные изделия	Фартуки, передники, воротники, манжеты
Белье	Бельё верхнее	Сорочки, косоворотки, ковбойки и др.
	Бельё нательное	Сорочки нательные, кальсоны, трусы, гарнитурсы, плавки, купальные костюмы, комбинации и др.
	Бельё постельное	Простыни, пододеяльники, наволочки, накидки, полотенца
	Бельё столовое	Скатерти, салфетки, полотенца и др.
	Швейная галантерея	Платки, бюстгалтеры, пояса, грации, корсеты и др.
Головные уборы	Кепи и фуражки	Кепи, береты, бескозырки, жокейки, фуражки, пилотки и др.
	Шляпы	Шляпы фетровые, соломенные, панамы и др.
	Шапки	Ушанки, кубанки, шлемы, колпаки (врачебные, поварские и др.)
Инвентарь, спортивное и туристическое снаряжение и др. изделия, не вошедшие в предыдущие группы	Изделия индивидуального и общественного пользования	Сумки, рюкзаки, шторы, рукавицы, перчатки, мешки спальные, чехлы, погоны, петлицы, палатки и др.
	Изделия технического назначения	Мешки, торбы, чехлы автомобильные, брезенты для покрытий, флаги

Таблица 2. Видовая классификация трикотажных изделий

Группа	Подгруппа	Вид
Верхний трикотаж	Пальтовая	Пальто, полупальто, куртки, накидки, пелерины и др.
	Костюмная	Жакеты, жилеты, джемперы (пуловеры), свитеры, костюмы.
	Платьевая	Платья, платья-пальто, платья-костюмы, платья-халаты, сарафаны и др.
	Блузочная	Блузки, манишки и др.
	Юбок	Юбки, юбки-брюки, шаровары
	Брюк	Брюки длинные, шорты
Белье	Бельё верхнее	Сорочки верхние, поло, пижамы домашние, фуфайки, рейтузы
	Бельё нижнее	Кальсоны, майки, трусы, пижамы ночные, сорочки ночные, комбинации, панталоны, гарнитур, пеньюары, комбинации, юбки нижние, песочницы, ползунки, кофточки, пинетки, чепчики
	Бельё спортивное	майки, фуфайки спортивные, трусы-плавки, купальные костюмы, рейтузы спортивные
Чулочно-носочные изделия	Чулочные изделия	Чулки, колготы
	Носочные изделия	Получулки, носки, подследники
	Спортивные изделия	Рейтузы, гетры, гольфы (получулки)
Головные уборы и платочно-шарфовые изделия	Головные уборы	Береты, шапочки, кепи
	Платочно-шарфовые изделия	Платки, шарфы, косынки, гарнитур
Перчаточные изделия	Перчатки	Перчатки, митенки
	Рукавицы	Варежки, рукавицы

Таблица 3. Показатели качества швейных изделий

№ п/п	Наименование комплексного показателя	Наименование единичного показателя
1.	<u>Социальные показатели:</u>	
	1.1. Соответствие размерно-ростовочного ассортимента потребительскому спросу	– наличие изделий необходимого размера в необходимом количестве;
	1.2. Соответствие особенностям социальной группы	– наличие изделий по актуальной цене; – возможность изделия соответствовать социальному статусу владельца
	1.3. Конкурентоспособность на внутреннем и внешнем рынке	– известность и престижность бренда; – наличие необходимых сертификатов для представления изделия на внутреннем и внешнем рынках; – качество исполнения изделий
	1.4. Соответствие прогнозу потребительского спроса	– соответствие изделия прогнозу потребностей (маркетинговое исследование)
2.	<u>Функциональные показатели:</u>	
	2.1. Соответствие основной целевой функции	– соответствие конструкции изделия назначению; – соответствие материалов назначению изделия
	2.2. Соответствие размерной и половозрастной группе	– соответствие размера изделия размеру потребителя; – соответствие изделия полу потребителя; – соответствие изделия возрасту потребителя
3.	<u>Эстетические показатели:</u>	
	3.1. Соответствие изделия современному стилю и моде	– силуэт – членение формы – цветовое решение – соответствие фактуры материалов проектируемому изделию
	3.2. Степень совершенства композиции модели	– архитектоника – тектоника – пластическая выразительность формы

	3.3. Товарный вид изделия	<ul style="list-style-type: none"> – внешний вид – внутренняя отделка – наличие и выразительность фирменных знаков
4.	<u>Эргономические показатели:</u>	
4.	4.1. Антропометрическое соответствие	<ul style="list-style-type: none"> – соответствие конструкции изделия размерам и форме тела человека; – посадка изделия на фигуре; – баланс; – удобство конструкции изделия в динамике
	4.2. Гигиенические свойства материалов и изделия в целом	<p>соответствие конструкции и материалов швейного изделия санитарно-гигиеническим требованиям и рекомендациям (ГОСТам, СанПиНам и др.):</p> <ul style="list-style-type: none"> – волокнистый состав; – воздухопроницаемость; – паропроницаемость; – пылепроницаемость и плёмкость; – электризуемость и др.
	4.3. Психофизиологическое соответствие	<ul style="list-style-type: none"> – соответствие конструкции изделия следующим возможностям человека: силовым, энергетическим, физиологическим, зрительным, слуховым осязательным, обонятельным и вкусовым
5.	<u>Эксплуатационные показатели:</u>	
	5.1. Удобство снятия и надевания	<ul style="list-style-type: none"> – конструктивное и технологическое решение горловины; – конструктивное и технологическое решение проймы; – конструктивное и технологическое решение застёжек и др.
	5.2. Удобство расположения деталей	<ul style="list-style-type: none"> – удобство расположения карманов; – удобство расположения застёжек и др.
	5.3. Устойчивость материалов к физико-механическим воздействиям	<ul style="list-style-type: none"> – усадка материалов; – прочность окраски; – устойчивость к истиранию; – пиллингуемость; – сминаемость
	5.4. Возможность ухода за изделием во время эксплуатации	<p>возможность применения:</p> <ul style="list-style-type: none"> – химической чистки, – стирки,

		<ul style="list-style-type: none"> – глажения при уходе за изделием и др.; – ремонтпригодность (возможность замены застёжек, мелких деталей и др.)
6.	<u>Технологичность изделия:</u>	
	Рациональность конструктивного решения и технологической обработки изделия	<ul style="list-style-type: none"> – использование базовых конструктивных основ, стандартных и унифицированных деталей и узлов при решении конструкции; – материалоемкость изделия; оптимальность конструктивного решения; – технологичность конструкции; – высокая точность изготовления изделия в соответствии с принятой технологией
7.	<u>Экономичность изделия:</u>	
	7.1 Ценовые показатели	<ul style="list-style-type: none"> – общая сумма и структура производственных затрат (себестоимости) продукции; – отпускная цена продукции; – формируемая рыночными механизмами цена продукции; – приведенные затраты на единицу продукции (годовые и за срок службы)
	7.2 Относительный экономический показатель качества продукции	отношение затрат базового образца к соответствующим затратам оцениваемой продукции

РЕКОМЕНДУЕМАЯ ЛИТЕРАТУРА

1. Алексеев, А.Г. Проектирование: предметный дизайн : / А.Г. Алексеев ; Министерство культуры Российской Федерации, Кемеровский государственный институт культуры, Институт визуальных искусств, Кафедра дизайна. – Кемерово : Кемеровский государственный институт культуры (КемГИК), 2017. – 95 с. URL: <https://biblioclub.ru/index.php?page=book&id=487646>
2. Петушкова, Галина Ивановна. Проектирование костюма: учебник для студентов вузов / Г. И. Петушкова. - М. : Академия, 2004. - 415 с.
3. Композиция костюма: учебное пособие для студентов вузов / [Г. М. Гусейнов и др.]. - 2-е изд., стер. - М. : Академия, 2004. - 432 с.
4. Борисова, Е.А. Разработка коллекции одежды по заданному источнику творчества: учебно-методическое пособие по дисциплине «Проектирование костюма» / Е.А. Борисова; ГОУ ВПО «Елецкий государственный университет им. И.А. Бунина», Министерство образования и науки Российской Федерации, Федеральное агентство по образованию. - Елец : ЕГУ им. И.А. Бунина, 2009. - 27 с. [Электронный ресурс]. - URL: <http://biblioclub.ru/index.php?page=book&id=272132>
5. Пармон, Ф. М. Композиция костюма [Текст] : одежда, обувь, аксессуары : учебник для студентов вузов / Ф. М. Пармон. - 2-е изд, перераб. и доп. - М. : Легпромбытиздат, 1997. - 317 с.
6. Свендсен, Л. Философия моды / Л. Свендсен ; пер. А. Шипунов. - М. : Прогресс-Традиция, 2007. - 256 с. [Электронный ресурс]. - URL: <http://biblioclub.ru/index.php?page=book&id=45119>
7. Старикова, Ю.А. Индустрия моды : учебное пособие / Ю.А. Старикова. - М. : А-Приор, 2009. - 126 с. - (Конспект лекций). - [Электронный ресурс]. - URL: <http://biblioclub.ru/index.php?page=book&id=56287>
8. Каюмова, Р.Ф. Ассортиментная политика швейных предприятий : учебное пособие / Р.Ф. Каюмова ; Министерство образования и науки РФ, Федеральное государственное бюджетное образователь-

ное учреждение высшего профессионального образования «Уфимский государственный университет экономики и сервиса». - Уфа : Уфимский государственный университет экономики и сервиса, 2013. - 80 с. [Электронный ресурс]. - URL: <http://biblioclub.ru/index.php?page=book&id=272454>

9. Степучев Р.А. Практикум по художественному проектированию костюма. – М.: МГТУ им. А.Н.Косыгина, 2001. – 374 с.
10. Степучев, Роберт Александрович. Основы теории костюмного языка: (понятийный аппарат) : учебное пособие по курсу "Художественное проектирование костюма" / Р. А. Степучев. - М. : МГТУ им. А. Н. Косыгина : Группа "Совьяж Бево", 2002. - 190 с.
11. Чинцова, М.К. Графические образы моды : учебное пособие / М.К. Чинцова ; Уральская государственная архитектурно-художественная академия, Министерство образования и науки Российской Федерации. - Екатеринбург : Архитектон, 2013. - 144 с. URL: <http://biblioclub.ru/index.php?page=book&id=436783>
12. Докучаева, О.И. Форма и формообразование в костюме из трикотажа: учебное пособие / О.И. Докучаева ; Российский государственный текстильный университет им. А.Н. Косыгина. – Москва ; Берлин : Директ-Медиа, 2018. – 197 с. : ил. – Режим доступа: по подписке. – URL: <https://biblioclub.ru/index.php?>

СПИСОК ИСТОЧНИКОВ

1. Легкая промышленность

https://ru.wikipedia.org/wiki/%D0%9B%D1%91%D0%B3%D0%BA%D0%B0%D1%8F_%D0%BF%D1%80%D0%BE%D0%BC%D1%8B%D1%88%D0%BB%D0%B5%D0%BD%D0%BD%D0%BE%D1%81%D1%82%D1%8C (дата обращения 25.06.2022)

2. Прядильная машина Харгривса.

https://www.google.com/search?q=%D0%BF%D1%80%D1%8F%D0%B4%D0%B8%D0%BB%D1%8C%D0%BD%D0%B0%D1%8F+%D0%BC%D0%B0%D1%88%D0%B8%D0%BD%D0%B0+%D1%85%D0%B0%D1%80%D0%B3%D1%80%D0%B8%D0%B2%D1%81%D0%B0&sxsrf=ALiCzsajmiTyi6pKyvaV0IonyzrfCeG0yQ:1656176037900&source=lnms&tbm=isch&sa=X&ved=2ahUKEwiEqrLDiMn4AhVE6CoKHda3BrwQ_AUoAXoECAIQAw&biw=1236&bih=615&dpr=1#imgrc=Rsg_BkfIBUA6RM (дата обращения 20.01.2022)

3. Хлопковый волокноотделитель, 1794 г.

https://www.google.com/search?q=%D0%A5%D0%BB%D0%BE%D0%BF%D0%BA%D0%BE%D0%B2%D1%8B%D0%B9+%D0%B2%D0%BE%D0%BB%D0%BE%D0%BA%D0%BD%D0%BE%D0%BE%D1%82%D0%B4%D0%B5%D0%BB%D0%B8%D1%82%D0%B5%D0%BB%D1%8C,+1794+%D0%B3&sxsrf=ALiCzsZINEFW1ADvfM_yYXydRXTry8sZbA:1656176162765&source=lnms&tbm=isch&sa=X&ved=2ahUKEwjcrff-iMn4AhXRmosKHQ8WCkgQ_AUoAnoECAEQBA&biw=1236&bih=615&dpr=1#imgrc=zwIW03R0GOa0QM (дата обращения 20.01.2022)

4. На суконной фабрике. Гравюра 18 в.

<https://www.google.com/search?q=.%D0%9D%D0%B0+%D1%81%D1%83%D0%BA%D0%BE%D0%BD%D0%BD%D0%BE%D0%B9+%D1%84%D0%B0%D0%B1%D1%80%D0%B8%D0%BA%D0%B5.+%D0%93%D1%80%D0%B0%D0%B2%D1%8E%D1%80%D0%B0+18+%D0%B2.&sxsrf=ALiCzsZri7cBDhIN40B7frPy8lkp1OXeDg:1656176286815&source=lnms&tbm=isch&sa=X&ved=2ahUKEwiq6oq>

[6icn4AhVqsYsKHdK Be8Q AUoAXoECAEQAw&biw=1236&bih=615&dpr=1#imgrc=Kh-BRtshAz9yRM](https://www.google.com/search?q=.+%D0%9D%D0%B0+%D1%82%D0%BA%D0%B0%D1%86%D0%BA%D0%BE%D0%B9+%D1%84%D0%B0%D0%B1%D1%80%D0%B8%D0%BA%D0%B5.+%D0%93%D1%80%D0%B0%D0%B2%D1%8E%D1%80%D0%B0+19+%D0%B2.&tbm=isch&ved=2ahUKEwjtxOzhicn4AhVxposKHdDGDy0Q2-cCegQIABAA&oq=.+%D0%9D%D0%B0+%D1%82%D0%BA%D0%B0%D1%86%D0%BA%D0%BE%D0%B9+%D1%84%D0%B0%D0%B1%D1%80%D0%B8%D0%BA%D0%B5.+%D0%93%D1%80%D0%B0%D0%B2%D1%8E%D1%80%D0%B0+19+%D0%B2.&gs_lcp=CgNpbWcQAzoECCMQJ1CpFliiImD9KGgAcAB4AIAB4gGIAeUHkgEFNC4zLjGYAQCgAQGqAQtn3Mtd2l6LWltZ8ABAQ&scient=img&ei=8j63Yu2DDPHMrgTQjb_oAg&bih=615&biw=1236#imgrc=llkG1fobmlLzFM) (дата обращения 20.01.2022)

5. На ткацкой фабрике. Гравюра 19 в.

https://www.google.com/search?q=.+%D0%9D%D0%B0+%D1%82%D0%BA%D0%B0%D1%86%D0%BA%D0%BE%D0%B9+%D1%84%D0%B0%D0%B1%D1%80%D0%B8%D0%BA%D0%B5.+%D0%93%D1%80%D0%B0%D0%B2%D1%8E%D1%80%D0%B0+19+%D0%B2.&tbm=isch&ved=2ahUKEwjtxOzhicn4AhVxposKHdDGDy0Q2-cCegQIABAA&oq=.+%D0%9D%D0%B0+%D1%82%D0%BA%D0%B0%D1%86%D0%BA%D0%BE%D0%B9+%D1%84%D0%B0%D0%B1%D1%80%D0%B8%D0%BA%D0%B5.+%D0%93%D1%80%D0%B0%D0%B2%D1%8E%D1%80%D0%B0+19+%D0%B2.&gs_lcp=CgNpbWcQAzoECCMQJ1CpFliiImD9KGgAcAB4AIAB4gGIAeUHkgEFNC4zLjGYAQCgAQGqAQtn3Mtd2l6LWltZ8ABAQ&scient=img&ei=8j63Yu2DDPHMrgTQjb_oAg&bih=615&biw=1236#imgrc=llkG1fobmlLzFM (дата обращения 20.01.2022)

6. Ткацкая фабрика. Гравюра, 19 в.

https://www.google.com/search?q=.+%D0%9D%D0%B0+%D1%82%D0%BA%D0%B0%D1%86%D0%BA%D0%BE%D0%B9+%D1%84%D0%B0%D0%B1%D1%80%D0%B8%D0%BA%D0%B5.+%D0%93%D1%80%D0%B0%D0%B2%D1%8E%D1%80%D0%B0+19+%D0%B2.&tbm=isch&ved=2ahUKEwjtxOzhicn4AhVxposKHdDGDy0Q2-cCegQIABAA&oq=.+%D0%9D%D0%B0+%D1%82%D0%BA%D0%B0%D1%86%D0%BA%D0%BE%D0%B9+%D1%84%D0%B0%D0%B1%D1%80%D0%B8%D0%BA%D0%B5.+%D0%93%D1%80%D0%B0%D0%B2%D1%8E%D1%80%D0%B0+19+%D0%B2.&gs_lcp=CgNpbWcQAzoECCMQJ1CpFliiImD9KGgAcAB4AIAB4gGIAeUHkgEFNC4zLjGYAQCgAQGqAQtn3Mtd2l6LWltZ8ABAQ&scient=img&ei=8j63Yu2DDPHMrgTQjb_oAg&bih=615&biw=1236#imgrc=Kh-BRtshAz9yRM (дата обращения 20.01.2022)

7. Савва Морозов

<https://ru.wikipedia.org/wiki/%D0%9C%D0%BE%D1%80%D0%BE%D0%B7%D0%BE%D0%B2,%D0%A1%D0%B0%D0%B2%D0%B2%D0%B0%D0%A2%D0%B8%D0%BC%D0%BE%D1%84%D0>

[%B5%D0%B5%D0%B2%D0%B8%D1%87](#) (дата обращения 25.01.2022)

8. Савва Морозов

https://www.google.com/search?q=%D0%A1%D0%B0%D0%B2%D0%B2%D0%B0+%D0%9C%D0%BE%D1%80%D0%BE%D0%B7%D0%BE%D0%B2&sxsrf=ALiCzsb4oe8VOSZsMx_-N8BFHFC8sCvZKQ:1656177021674&source=lnms&tbm=isch&sa=X&ved=2ahUKEwi4gr-YjMn4AhXQ_CoKHNYChAC0Q_AUoAXoECAIQAw&biw=1236&bih=615&dpr=1#imgsrc=rlB3-7Jz4fqLIM (дата обращения 25.06.2022)

9. Жизнь Саввы Морозова

<https://www.culture.ru/materials/85780/zhizn-i-smert-savvy-morozova> (дата обращения 03.02.2022)

10. Козлова Н. История легкой промышленности

<https://ria.ru/20170717/1498532225.html> (дата обращения 16.01.2022)

11. Н.П. Ламанова

https://www.google.com/search?q=%D0%BD%D0%B0%D0%B4%D0%B5%D0%B6%D0%B4%D0%B0+%D0%BB%D0%B0%D0%BC%D0%B0%D0%BD%D0%BE%D0%B2%D0%B0+%D0%BF%D0%BB%D0%B0%D1%82%D1%8C%D1%8F&sxsrf=ALiCzsbCTYzmAppVPiFyVO863-Y7jmHcEQ:1656179391042&tbm=isch&source=iu&ictx=1&vet=1&fir=HlDoaoL0is7_AM%252CvcnPW8-9amWWSM%252C%252Fg%252F1236yr6p%253B_WteKxPQj2g--M%252C_Dr0gFjN0aKA1M%252C_%253B-eDhSVA24EGp3M%252CSFhCO9nZTcaffM%252C_%253B2Q39Xz43j2eUAM%252CWlfZ6dIBUAYL-M%252C_%253BzE1avgLm_ARpEM%252CKM-19_2gvg3PIM%252C_%253BLVrDEN_VG3Ir7M%252CNUZ2HuBVXwH9DM%252C_%253B_6k7F0DPGiGfUM%252CeUv9HTY349IQum%252C_%253Bk_6--6G-bjnjgM%252CSFhCO9nZTcaffM%252C_%253BiXi0zxVF6GrBmM%252CNUZ2HuBVXwH9DM%252C_%253B5707AB8zQvWAeM%

[252Cew03m0ncdB5wVM%252C &usg=AI4 -
kRQxYm3HgL1STJuUw3mXpng6JcFJA&sa=X&ved=2ahUKEwiK4a
WClcn4AhXImYsKHbaFAqAQ_B16BAhZEAE#imgrc=HlDoaoL0is7
_AM \(дата обращения 25.06.2022\)](https://www.google.com/search?q=%D0%A1%D0%B1%D0%BE%D1%80%D0%BA%D0%B0+%D0%BF%D0%B5%D1%80%D0%B2%D1%8B%D1%85+%D1%81%D0%BE%D0%B2%D0%B5%D1%82%D1%81%D0%BA%D0%B8%D1%85+%D1%82%D0%B5%D0%BA%D1%81%D1%82%D0%B8%D0%BB%D1%8C%D0%BD%D1%8B%D1%85+%D0%BC%D0%B0%D1%88%D0%B8%D0%BD+%E2%80%93%D0%BF%D0%B5%D0%BD%D1%8C%D0%BA%D0%BE%D0%B2%D0%BE-%D0%BF%D1%80%D1%8F%D0%B4%D0%B8%D0%BB%D1%8C%D0%BD%D1%8B%D1%85+%D0%BF%D0%BE%D0%BB%D1%83%D0%B0%D0%B2%D1%82%D0%BE%D0%BC%D0%B0%D1%82%D0%BE%D0%B2+&tbm=isch&ved=2ahUKEwjckd-_oMn4AhWaBncKHXQ3BhUQ2-cCegQIABAA&oq=%D0%A1%D0%B1%D0%BE%D1%80%D0%BA%D0%B0+%D0%BF%D0%B5%D1%80%D0%B2%D1%8B%D1%85+%D1%81%D0%BE%D0%B2%D0%B5%D1%82%D1%81%D0%BA%D0%B8%D1%85+%D1%82%D0%B5%D0%BA%D1%81%D1%82%D0%B8%D0%BB%D1%8C%D0%BD%D1%8B%D1%85+%D0%BC%D0%B0%D1%88%D0%B8%D0%BD+%E2%80%93%D0%BF%D0%B5%D0%BD%D1%8C%D0%BA%D0%BE%D0%B2%D0%BE-%D0%BF%D1%80%D1%8F%D0%B4%D0%B8%D0%BB%D1%8C%D0%BD%D1%8B%D1%85+%D0%BF%D0%BE%D0%BB%D1%83%D0%B0%D0%B2%D1%82%D0%BE%D0%BC%D0%B0%D1%82%D0%BE%D0%B2+&gs_lcp=CgNpbWcQAzoECCMQJzoHCCMQ6gIQJ1DKDVi2HmDoOWgBcAB4AIAB5wGIAdYCKgEFMC4xLjG)

12. Предшественники и современники Ламановой

https://lamanova.com/16_competitors.html (дата обращения 25.06.2022)

13. Пеньково-прядильные машины

https://www.google.com/search?q=%D0%A1%D0%B1%D0%BE%D1%80%D0%BA%D0%B0+%D0%BF%D0%B5%D1%80%D0%B2%D1%8B%D1%85+%D1%81%D0%BE%D0%B2%D0%B5%D1%82%D1%81%D0%BA%D0%B8%D1%85+%D1%82%D0%B5%D0%BA%D1%81%D1%82%D0%B8%D0%BB%D1%8C%D0%BD%D1%8B%D1%85+%D0%BC%D0%B0%D1%88%D0%B8%D0%BD+%E2%80%93%D0%BF%D0%B5%D0%BD%D1%8C%D0%BA%D0%BE%D0%B2%D0%BE-%D0%BF%D1%80%D1%8F%D0%B4%D0%B8%D0%BB%D1%8C%D0%BD%D1%8B%D1%85+%D0%BF%D0%BE%D0%BB%D1%83%D0%B0%D0%B2%D1%82%D0%BE%D0%BC%D0%B0%D1%82%D0%BE%D0%B2+&tbm=isch&ved=2ahUKEwjckd-_oMn4AhWaBncKHXQ3BhUQ2-cCegQIABAA&oq=%D0%A1%D0%B1%D0%BE%D1%80%D0%BA%D0%B0+%D0%BF%D0%B5%D1%80%D0%B2%D1%8B%D1%85+%D1%81%D0%BE%D0%B2%D0%B5%D1%82%D1%81%D0%BA%D0%B8%D1%85+%D1%82%D0%B5%D0%BA%D1%81%D1%82%D0%B8%D0%BB%D1%8C%D0%BD%D1%8B%D1%85+%D0%BC%D0%B0%D1%88%D0%B8%D0%BD+%E2%80%93%D0%BF%D0%B5%D0%BD%D1%8C%D0%BA%D0%BE%D0%B2%D0%BE-%D0%BF%D1%80%D1%8F%D0%B4%D0%B8%D0%BB%D1%8C%D0%BD%D1%8B%D1%85+%D0%BF%D0%BE%D0%BB%D1%83%D0%B0%D0%B2%D1%82%D0%BE%D0%BC%D0%B0%D1%82%D0%BE%D0%B2+&gs_lcp=CgNpbWcQAzoECCMQJzoHCCMQ6gIQJ1DKDVi2HmDoOWgBcAB4AIAB5wGIAdYCKgEFMC4xLjG

[YAQCgAQGqAQtnD3Mtd2l6LWltZ7ABCsABAQ&sclient=img&ei=yFa3YtyNKpqN3AP07pioAQ&bih=566&biw=1236#imgrc=eB7_mYHthX2CFM](https://www.google.com/search?q=%D1%88%D0%B2%D0%B5%D0%B9%D0%BD%D0%B0%D1%8F+%D1%84%D0%B0%D0%B1%D1%80%D0%B8%D0%BA%D0%B0&tbm=isch&ved=2ahUKEwjhhYrGoMn4AhVll4sKHRHkAwIQ2-cCegQIABAA&oq=%D1%88%D0%B2%D0%B5%D0%B9%D0%BD%D0%B0%D1%8F+%D1%84%D0%B0%D0%B1%D1%80%D0%B8%D0%BA%D0%B0&gs_lcp=CgNpbWcQAzIFCAAQgAQyBQgAEIAEMgUIABCABDIFCAAQgAQyBQgAEIAEMgUIABCABDIFCAAQgAQyBQgAEIAEMgUIABCABDIFCAAQgAQ6CAgAELEDEIMBOgsIABCABBCxAxCDAToICAAQgAQQsQNQAFjaIGC9J2gAcAB4AIABvwGIAZMNkgEDOC43mAEAoAEBqgELZ3dzLXdpei1pbWfAAQE&sclient=img&ei=1Va3YqHHO-WurgSRyI8Q&bih=566&biw=1236#imgrc=Utk7vyWOc5M-eM) (дата обращения 25.06.2022)

14. Швейное предприятие

https://www.google.com/search?q=%D1%88%D0%B2%D0%B5%D0%B9%D0%BD%D0%B0%D1%8F+%D1%84%D0%B0%D0%B1%D1%80%D0%B8%D0%BA%D0%B0&tbm=isch&ved=2ahUKEwjhhYrGoMn4AhVll4sKHRHkAwIQ2-cCegQIABAA&oq=%D1%88%D0%B2%D0%B5%D0%B9%D0%BD%D0%B0%D1%8F+%D1%84%D0%B0%D0%B1%D1%80%D0%B8%D0%BA%D0%B0&gs_lcp=CgNpbWcQAzIFCAAQgAQyBQgAEIAEMgUIABCABDIFCAAQgAQyBQgAEIAEMgUIABCABDIFCAAQgAQyBQgAEIAEMgUIABCABDIFCAAQgAQ6CAgAELEDEIMBOgsIABCABBCxAxCDAToICAAQgAQQsQNQAFjaIGC9J2gAcAB4AIABvwGIAZMNkgEDOC43mAEAoAEBqgELZ3dzLXdpei1pbWfAAQE&sclient=img&ei=1Va3YqHHO-WurgSRyI8Q&bih=566&biw=1236#imgrc=Utk7vyWOc5M-eM (дата обращения 02.02.2022)

15. Интерткань <https://news.tpprf.ru/ru/news/3074774/> (дата обращения 20.05.2022)

16. Состояние легкой промышленности на 2022 г.

<https://rg.ru/2022/03/22/reg-cfo/sumeit-li-rossijskie-shvejniki-vospolzovatsia-novymi-vozmozhnostiami.html> (дата обращения 20.05.2022)

17. Семиотика <https://ru.wikipedia.org/wiki/Семиотика> (дата обращения 25.01.2022)

18. Семиотика моды https://ru.wikipedia.org/wiki/Семиотика_моды (дата обращения 25.02.2022)

19. Одежда <https://ru.wikipedia.org/wiki/Одежда> (дата обращения 25.01.2022)

20. Функции одежды https://ozlib.com/991104/tehnika/funksii_odezhdy (дата обращения 25.01.2022)

21. Основные понятия об одежде

<https://nsportal.ru/vu/tehnologicheskii-fakultet/osnovy->

[konstruirovaniya-i-modelirovaniya/osnovnye-ponyatiya-ob-odezhde](https://studme.org/361942/tovarovedenie/terminy_otnosyaschiesya_pro_tsessu_proektirovaniya_odezhdy)

(дата обращения 26.01.2022)

22. Понятия ансамбля, комплекта

https://studme.org/361942/tovarovedenie/terminy_otnosyaschiesya_pro_tsessu_proektirovaniya_odezhdy (дата обращения 02.02.2022)

23. Документы <https://docs.cntd.ru/document/1200102422> (дата обращения 12.02.2022)

24. Понятие методики <https://ru.wikipedia.org/wiki/Методика> (дата обращения 12.02.2022)

25. Методология, понятие <https://ru.wikipedia.org/wiki/Методология> (дата обращения 12.02.2022)

26. ГОСТ Р 54393-2011 НАЦИОНАЛЬНЫЙ СТАНДАРТ РОССИЙСКОЙ ФЕДЕРАЦИИ. ИЗДЕЛИЯ ШВЕЙНЫЕ И ТРИКОТАЖНЫЕ. Термины и определения. Дата введения 2013-01-01

<https://meganorm.ru/Data/543/54355.pdf>

27. ЕСКД

https://ru.wikipedia.org/wiki/%D0%95%D0%B4%D0%B8%D0%BD%D0%B0%D1%8F_%D1%81%D0%B8%D1%81%D1%82%D0%B5%D0%BC%D0%B0_%D0%BA%D0%BE%D0%BD%D1%81%D1%82%D1%80%D1%83%D0%BA%D1%82%D0%BE%D1%80%D1%81%D0%BA%D0%BE%D0%B9_%D0%B4%D0%BE%D0%BA%D1%83%D0%BC%D0%B5%D0%BD%D1%82%D0%B0%D1%86%D0%B8%D0%B8 (дата обращения 25.06.2022)

28. ГОСТ 2.001-2013. Единая система конструкторской документации.

Общие положения

<https://files.stroyinf.ru/Data2/1/4293775/4293775539.pdf> (дата обращения 25.06.2022)

29. ГОСТ 3.1001-2011 Единая система технологической документации. Общие положения

<https://files.stroyinf.ru/Data2/1/4293800/4293800206.htm> (дата обращения 25.06.2022)

30. ЕСТД

https://ru.wikipedia.org/wiki/%D0%95%D0%B4%D0%B8%D0%BD%D0%B0%D1%8F_%D1%81%D0%B8%D1%81%D1%82%D0%B5%D0%BC%D0%B0_%D0%BA%D0%BE%D0%BD%D1%81%D1%82%D1%80%D1%83%D0%BA%D1%82%D0%BE%D1%80%D1%81%D0%BA%D0%BE%D0%B9_%D0%B4%D0%BE%D0%BA%D1%83%D0%BC%D0%B5%D0%BD%D1%82%D0%B0%D1%86%D0%B8%D0%B8

[%D0%BC%D0%B0_%D1%82%D0%B5%D1%85%D0%BD%D0%BE%D0%BB%D0%BE%D0%B3%D0%B8%D1%87%D0%B5%D1%81%D0%BA%D0%BE%D0%B9_%D0%B4%D0%BE%D0%BA%D1%83%D0%BC%D0%B5%D0%BD%D1%82%D0%B0%D1%86%D0%B8%D0%B8](#) (дата обращения 25.06.2022)

31. Швейная промышленность

https://ru.wikipedia.org/wiki/Швейная_промышленность (дата обращения 12.02.2022)

32. Швейная промышленность

https://localdist.ru/img/19401597_1920.jpg (дата обращения 12.02.2022)

33. Швейная промышленность [http://fabrika-lider-](http://fabrika-lider-torg.ru/images/photos/10.jpg)

[torg.ru/images/photos/10.jpg](http://fabrika-lider-torg.ru/images/photos/10.jpg) (дата обращения 12.02.2022)

34. Швейная промышленность [https://tiraspol.ru/wp-](https://tiraspol.ru/wp-content/uploads/2017/08/pargenerator.jpg)

[content/uploads/2017/08/pargenerator.jpg](https://tiraspol.ru/wp-content/uploads/2017/08/pargenerator.jpg) (дата обращения 12.02.2022)

35. Швейная промышленность

<https://sovcominvest.ru/uploads/photo/19904/image/d5fc7b1c5716b4d58c326c88fb2c5473.jpeg> (дата обращения 12.02.2022)

36. Структура швейного предприятия [https://cf.ppt-](https://cf.ppt-online.org/files/slide/q/QaBFsM47hI3R8SfAHlxXUwe59VnPgNOqduCJtZ/slide-17.jpg)

[online.org/files/slide/q/QaBFsM47hI3R8SfAHlxXUwe59VnPgNOqduCJtZ/slide-17.jpg](https://cf.ppt-online.org/files/slide/q/QaBFsM47hI3R8SfAHlxXUwe59VnPgNOqduCJtZ/slide-17.jpg) (дата обращения 12.02.2022)

37. Структура швейного предприятия [https://raydget.ru/3938-](https://raydget.ru/3938-organizatsionnaya-struktura-shvejnogo-proizvodstva/)

[organizatsionnaya-struktura-shvejnogo-proizvodstva/](https://raydget.ru/3938-organizatsionnaya-struktura-shvejnogo-proizvodstva/) (дата обращения 12.02.2022)

38. Ассортимент одежды [https://trc-ozon.ru/wp-](https://trc-ozon.ru/wp-content/uploads/2021/01/odezhda4.jpg)

[content/uploads/2021/01/odezhda4.jpg](https://trc-ozon.ru/wp-content/uploads/2021/01/odezhda4.jpg) (дата обращения 15.02.2022)

39. Бытовая одежда [https://www.cotton-](https://www.cotton-dreams.ru/images/cot110120193.jpg)

[dreams.ru/images/cot110120193.jpg](https://www.cotton-dreams.ru/images/cot110120193.jpg) (дата обращения 15.02.2022)

40. Спортивная одежда

<https://ae04.alicdn.com/kf/HTB1fpwco46I8KJjSszfq6yZVXXap/- .jpg> (дата обращения 15.02.2022)

41. Производственная одежда https://st18.stpulsцен.ru/images/product/191/189/541_big.gif (дата обращения 15.02.2022)
42. Форменная одежда <https://sc01.alicdn.com/kf/HTB1eINDIFXXXXaQXVXXq6xXFXXX2/224442510/HTB1eINDIFXXXXaQXVXXq6xXFXXX2.jpg> (дата обращения 15.02.2022)
43. Ритуальная одежда <https://znamenie.biz/goods-by-id/max/191853-3.jpg> (дата обращения 15.02.2022)
44. Художественная система комплект <https://i.pinimg.com/736x/77/ee/21/77ee21454bac8e673c451b0589e8cca1.jpg> (дата обращения 15.02.2022)
45. Художественная система ансамбль https://gagarin.mos.ru/_и%20конкурсантки.jpg (дата обращения 15.02.2022)
46. Художественная система коллекция <https://fb.ru/misc/i/gallery/112107/2983237.jpg> (дата обращения 15.02.2022)
47. Семиотика моды <https://cf2.ppt-online.org/files2/slide/v/vwSHWntL9Ngdk20FYa1iufvlo4yKhzJp3TMG6q/slide-9.jpg> (дата обращения 15.02.2022)
48. Семантика народного костюма <https://www.lavka-podarkov.ru/upload/iblock/fed/93a5c6645135b0be149627d6b70d51a6.jpg> (дата обращения 15.02.2022)
49. Понятие моды <https://ru.wikipedia.org/wiki/Мода> (дата обращения 20.03.2022)
50. Концепция развития моды по Зиммелю https://studopedia.ru/20_120106_kontseptsiya-modi-s-tochki-zreniya-georga-zimmelya.html (дата обращения 20.03.2022)
51. Гофман А. Б. Мода и люди: новая теория моды и модного поведения – М.: Наука, 1994. – 160 с
52. Мерилин Монро https://mylitta.ru/uploads/posts/2012-08/1344148864_marilyn-monroe-27.jpg (дата обращения 04.04.2022)

53. Бушуева С.С. Теории циклического развития моды. // Технико-технологические проблемы сервиса. №3(21), 2012. С. 63-67
54. Способы осуществления модной инновации. <https://poisk-ru.ru/s31033t16.html> (дата обращения 04.04.2022)
55. Новикова А.С. Работа тренд-бюро и специфика прогнозирования модных трендов. // Качество и жизнь 2014 №4, 75-78 с.
56. Мода как форма рекламы
https://studme.org/332974/etika_i_estetika/moda_forma_reklamy (дата обращения 03.03.2022)
57. Мода как форма рекламы <https://os.radiosit.ru/os/moda-i-ee-rol-v-reklame.html> (дата обращения 03.03.2022)
58. Роман Тыртов для «Вог»
<https://i.pinimg.com/736x/87/e9/bc/87e9bce2364dac77011daa065efd7cb5--dress-styles.jpg> (дата обращения 03.03.2022)
59. Модели Поля Пуаре https://avatars.mds.yandex.net/get-zen_doc/2815454/pub_5fb9365393538c3039e6e507_5fb9380b572b862575bdaef8/scale_1200 (дата обращения 03.03.2022)
60. Первые фотографии для журналов мод
<https://materialitydotinfo.files.wordpress.com/2017/01/d0b2d0b5d181d182d0bdd0b8d0ba-d0bcd0bed0b4d18b-d0b0d0b0.jpg> (дата обращения 03.03.2022)
61. Кукла Пандора <https://to-star.ru/image/catalog/pandora.jpg> (дата обращения 04.05.2022)
62. Ч. Ворт
https://konodyukolga.ru/images/ворт_центр_швейный_цех.jpg (дата обращения 04.05.2022)
63. Материалы для одежды <https://znaytovar.ru/new382.html> (дата обращения 04.05.2022)
64. Классификация текстильных волокон и нитей
<https://znaytovar.ru/new371.html> (дата обращения 04.05.2022)
65. Конфекционная карта на швейное изделие
https://bstudy.net/879534/tehnika/konfektsionnye_karty (дата обращения 07.05.2022)

66. Голубенко, О. А. Товароведение непродовольственных товаров: учеб. пособие для сред. проф. образования по спец. "Товароведение", "Коммерция": / О. А. Голубенко, В. П. Новопавловская, Т. С. Носова. – М. : Альфа-МИНФРА-М, 2013. – 336 с.
67. Товароведение и экспертиза непродовольственных товаров: учеб. пособие для вузов по спец. "Товароведение и экспертиза товаров": / С. И. Балаева, И. Ш. Дзахмишева, М. В. Блиева [и др.] : [под общ. ред. С. И. Балаевой]. – М. : Дашков и К, 2009. – 551 с.
68. Организационная структура ателье <https://stydopedia.ru/2xc479.html> (дата обращения 12.08.2022)
69. Структура домов моды <https://90-60-90.in.ua/moda/135-what-fashion-house> (дата обращения 12.08.2022)
70. Особенности создания театрального костюма <https://fabrika-poshiva.su/stati/teatralnyj-kostyum-istoriya-vidy-osobennosti.html> (дата обращения 15.08.2022)
71. Пономарева Т.Ю. Особенности проектирования сценических костюмов по аутентичным схемам кроя/ УДК 687.11/ Пономарева Т.Ю., маг., Корнилович А.В., к.т.н., доц., Смирнова М.Р., к.т.н., доц.// Материалы докладов 53-й международной научно-технической конференции преподавателей и студентов. В двух томах. Витебск, 2020–178-180 с.
72. Щербакова М.Л., Зарецкая Г.П., Усенова С., Еремычев А.В. Основные этапы разработки театрально-сценического костюма. // The scientific heritage No 69 (2021) – с. 37–39.
73. Особенности проектирования спортивной одежды https://shei-sama.ru/publ/osnovy_khudozhestvennogo_proektirovanija_odezhdy/23_proektirovanie_zhenskoj_i_muzhskoj_odezhdy/40-1-0-379 (дата обращения 16.08.2022)
74. Розанова Е.А., Москаленко Н.Г., Номоконова Н.Н. Разработка структуры показателей качества одежды для занятия экстремальными видами спорта // Современные проблемы науки и образования. – 2013. – № 6.; URL: <https://science-education.ru/ru/article/view?id=11815> (дата обращения: 16.08.2022).

75. Медицинская одежда <https://igrekpkf.ru/klassifikacija-medicinskoj-odezhdy> (дата обращения 16.08.2022)
76. Одноразовая медицинская одежда https://www.zdravmedtech.ru/ru/odnorazovaya_odezhda.htm (дата обращения 16.08.2022)
77. Классификация спецодежды https://www.ronta.ru/articles/vidy_i_klassifikatsiya_spetsodezhdy/ (дата обращения 16.08.2022)
78. Текстиль для дома <http://sushilife29.ru/kultura/typy-i-klassifikatsiya-domashnego-tekstilya.html> (дата обращения 16.08.2022)

СОДЕРЖАНИЕ

Введение	
Глава 1. Из истории легкой промышленности	4
1.1 Прядение и ткачество в Древней Руси	5
1.2 Мануфактуры в Царской России и механизация в Европе	9
1.3 Российская легкая промышленность в дореволюционный и довоенный период	12
1.4 Военное и послевоенное время	20
1.5 Легкая промышленность в постсоветский период	23
1.6 Проблемы российской легкой промышленности	26
Глава 2. Возможные виды профессиональной деятельности	30
2.1 Швейная промышленность	30
2.2 Ателье и дома мод	38
2.3 Театральный и сценический костюм	43
2.4 Спортивная одежда	50
2.5 Одежда медицинского назначения	54
2.6 Одежда специального назначения	58
2.7 Текстиль для дома	61
2.8 Мягкая мебель	63
2.9 Декоративное панно. Роспись по текстилю	64
2.10 Принты на одежде	65
2.11 Текстильные аксессуары	66
Глава 3. Введение в искусство костюма	68
3.1 Костюм как система. Функции костюма. Семиотика костюма	68
3.2 Понятие одежды. Функции одежды	71
3.3 Классификация одежды	73
3.4 Понятие комплекта, ансамбля, коллекции	78
3.5 Терминология. Понятия методики и методологии	81
Глава 4. Мода. Понятие. Терминология. Функции.	86
4.1 Мода. Понятие и терминология	86
4.2 Структура и функции моды	87
4.3 Закономерности развития моды	91

4.4 Анализ моды	95
4.5 Прогнозирование моды	96
4.6 Мода как форма рекламы	99
Глава 5. Материалы для одежды	107
Глава 6. Размерные признаки для маркировки одежды	114
Глава 7. Технический рисунок и техническое описание	117
Глава 8. Рабочая программа курса введение в направление подготовки искусства костюма и текстиля	120
Глава 9. Практические задания	127
Приложения	139
Рекомендуемая литература	144
Список источников	146

Учебное издание

ВВЕДЕНИЕ
В НАПРАВЛЕНИЕ ПОДГОТОВКИ
ИСКУССТВО КОСТЮМА И ТЕКСТИЛЯ

УЧЕБНОЕ ПОСОБИЕ

Зими́на Ольга Александровна
Кочеткова Светлана Юрьевна
Лебедева Елена Витальевна

Издательство «Новация»
Г. Краснодар, ул. Фадеева, 429
Тел. +7 961 52 36 146 info@file-maker.ru

Подписано в печать 2022 Формат
Печать цифровая. Усл. печ. л. 10,0
Тираж 500 экз. заказ №