

Методы государственного регулирования классифицируются и по критерию организационно-институциональному. Здесь различают административные и экономические методы [3].

Административные методы подразделяются на методы запрета, разрешения, принуждения и основываются на регулирующих действиях, связанных с обеспечением правовой инфраструктуры. Цель принимаемых мер - создание определенных “правил игры” в рыночной экономике. Административные методы предписывают строго контролируруемую линию поведения экономических агентов.

Экономические методы не ограничивают свободу выбора, порой расширяют ее. Появляется дополнительный стимул, на который субъект может либо отреагировать, либо не обратить ни малейшего внимания, в любом случае оставляя за собой право на свободное принятие рыночного решения.

Жесткое разграничение экономических и административных методов несостоятельно, так как порой и административные и экономические методы несут в себе черты того и другого. Прибегая, например, к прямому контролю над ценами, государство создает для производителей особый экономический режим, вынуждает их пересматривать производственные программы, искать новые источники финансирования инвестиций и т.д.

К мерам прямого экономического регулирования, непосредственно воздействующих на производство товаров и услуг, относят целевое финансирование и государственные закупки [8].

Целевое финансирование – выделение денежных средств государством из бюджета целевым назначением для использования в качестве средства решения определенной социально-экономической проблемы или создания определенного объекта. Важнейшим объектом целевого финансирования являются государственные программы и заказы.

Государственные закупки – часть произведенных в стране или за рубежом товаров и услуг, закупаемых правительством, государственными органами за счет средств государственного бюджета. Такие покупки

осуществляются государством для нужд собственного потребления (закупка оборудования) и в целях обеспечения потребления населением и резервирования (например, закупки зерна и продовольствия для создания госрезервов).

Косвенное экономическое регулирование влияет на общественное производство в основном посредством мер бюджетно-налоговой и кредитно-денежной политики и осуществляется, например, с помощью предоставления налоговых льгот или льготных кредитов.

Средства ГРЭ:

Правовые средства. К числу правовых средств относятся такие широко применяемые инструменты, как договор, ответственность, юридическое лицо и др. Указанные и иные правовые средства широко применяются не только во взаимоотношениях между субъектами предпринимательской деятельности в пределах гражданско-правовых отношений, но и при государственном регулировании экономики и предпринимательской деятельности.

Административные средства не связаны с созданием дополнительного материального стимулирования или опасностью финансового ущерба. Они базируются на силе государственной власти и включают в себя меры запрета, разрешения и принуждения. Средства административного регулирования в сфере экономики чрезвычайно разнообразны. Среди них следует назвать разрешение совершения определенных действий, например, лицензирование; утверждение конкретных заданий тем или иным субъектам предпринимательской деятельности; обязательные предписания совершения каких-либо действий и т.д. [5].

Экономические средства государственного регулирования подразделяются на средства денежно-кредитной и бюджетной политики. Основные экономические средства-это:

- регулирование учетной ставки (дисконтная политика, осуществляемая центральным банком);

- установление и изменение размеров минимальных резервов, которые финансовые институты страны обязаны хранить в центральном банке;

- операции государственных учреждений на рынке ценных бумаг, такие как: эмиссия государственных обязательств, торговля ими и погашение.

Выделяют следующие формы государственного регулирования экономики: денежно-кредитное, бюджетно-налоговое, административное.

Денежно-кредитное регулирование экономики включает в себя действия государства по борьбе с инфляцией и поддержанию стабильного курса национальной валюты.

Бюджетно-налоговое регулирование экономики включает этапы работы над бюджетом: разработку, утверждение и исполнение бюджета.

Административное регулирование - это такие меры, как принудительное картелирование или разукрупнение, квотирование и лицензирование.

Материальной базой и важным инструментом государственного регулирования являются государственная собственность и государственное предпринимательство. Государственная собственность используется в качестве базы для достижения как долгосрочных, так и конъюнктурных, антициклических целей государственного регулирования. К числу структурных целей относятся освоение капиталоемких и рискованных направлений НТП, решение ряда региональных задач (освоение неразвитых территорий, строительство новых и перевод уже существующих предприятий в депрессивные районы) [8].

Государственная собственность используется для регулирования социальных процессов. Инструментами государственного регулирования выступают финансовая, денежно-кредитная, промышленная, структурная и научно-техническая политика. С помощью последних (промышленной, структурной и научно-технической) обеспечивается стимулирование и достижение экономического роста, макроэкономической сбалансированности.

Социальная политика и внешнеэкономическое регулирование являются мерами государственного регулирования, не уступающими по значимости

вышеперечисленным инструментам. С помощью социальной политики обеспечивается достижение социальной безопасности, относительно справедливого распределения доходов.

Внешнеэкономическое регулирование включает в себя торговую политику государства, управление валютным курсом, систему внешнеторговых тарифов, квот, лицензий.

Набор инструментов государственного регулирования включает в себя следующие основные элементы: экономическое прогнозирование, программирование экономического развития, бюджетирование, индикативное планирование [8].

Экономическое прогнозирование — предвидение будущего состояния экономики и сопряженных с ней сфер.

Экономический прогноз — исходная основа для определения целей, выработки стратегии и тактики социально-экономического развития.

Программирование экономического развития - разработка и реализация программ развития всей экономики или отдельных ее сфер (регионов, многоотраслевых комплексов и т. д.). Программы экономического развития - основной инструмент прямого активного вмешательства государства в ход воспроизводственного процесса в условиях рыночных отношений.

Бюджетирование экономического развития представляет собой разработку и реализацию государственного бюджета страны как инструмента воздействия государства на ход экономического развития. Государственный бюджет представляет собой основной документ реального управления экономическим развитием страны [4].

Индикативное планирование представляет собой многоэтапный процесс, включающий разработку плана развития экономики страны, имеющего рекомендательный характер, доведение до хозяйствующих субъектов его показателей, контроль за выполнением плановых показателей, стимулирование агентов производства следовать в своей деятельности наметкам индикативного плана.

Индикативный план — основной документ для выработки и проведения макроэкономической политики в рамках национальной экономики.

2 Направления совершенствования государственной поддержки малого бизнеса в регионах (на примере Краснодарского края)

2.1 Социально-экономическая характеристика Краснодарского края

Краснодарский край – самый южный приграничный регион России. Территория края составляет 76 тыс. км². Край расположен на Кубано-Приазовской низменности и частично в западной части системы Большого Кавказа. На севере и северо-востоке граничит с Ростовской областью, на востоке – со Ставропольским краем, на юге – с Грузией и Карачаево-Черкесской Республикой. На юге и западе омывается водами Азовского и Черного морей [9].

Недра Краснодарского края содержат более 60 видов полезных ископаемых. Имеются запасы нефти, природного газа, мергеля, йодо-бромных вод, мрамора, известняка, песчаника, гравия, кварцевого песка, железных и апатитовых руд, каменной соли. Кубань является родиной отечественной нефтяной промышленности, добыча нефти здесь ведется с 1864 года. В разработке находится 68 месторождений нефти, основные из которых расположены в западной и центральной части предгорий (Абинский, Северский, Апшеронский р-ны). Из недр края ежегодно извлекается 1,7- 4,8 млн. т нефти и свыше 2 млрд. м³ природного газа.

На территории края расположен крупнейший в Европе Азово-Кубанский бассейн пресных подземных вод. Эксплуатационные запасы минеральных подземных вод, (рисунок 4), составляют около 30% общих запасов Северо-Кавказского региона [9].

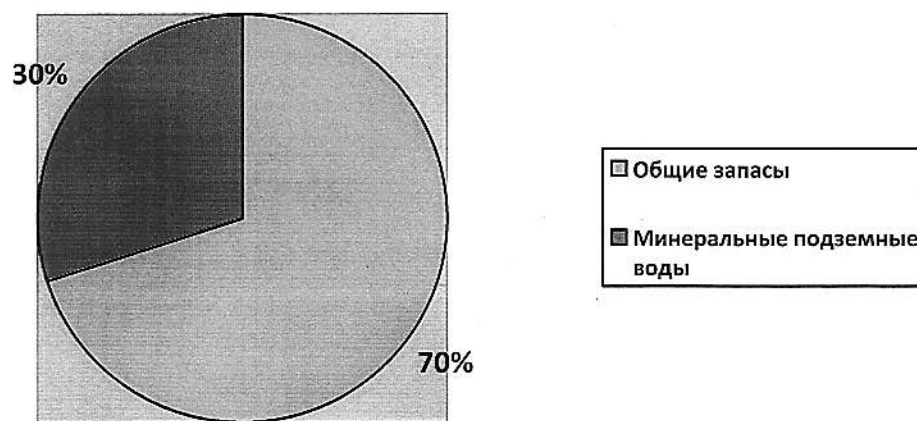


Рисунок 4- Соотношение запасов минеральных вод с общим запасом Северо-Кавказского региона

В крае имеется 42 месторождения, из которых в настоящее время эксплуатируется 17. Целебный климат средиземноморского типа, теплые моря, уникальные природные минеральные источники и лечебные грязи снискали Кубани славу одного из самых экологически чистых и популярных курортно-туристических регионов страны.

Лес - одно из важнейших природных богатств Краснодарского края. Общая площадь лесов составляет свыше полутора миллионов гектаров. Ценные породы деревьев - дубовые и буковые массивы занимают, соответственно, 44 и 28 процентов площади всех лесов.

На 2014 год численность населения края по данным Росстата составляет 5 404 273 чел, что на 6% больше, чем в 2011 году, (рисунок 5). По численности населения край занимает третье место среди регионов Российской Федерации после Москвы и Московской области. Плотность населения — 71,59 чел./км². Городское население — 52,77%. Уровень урбанизации значительно ниже, чем в среднем по стране (73,86[3] %).

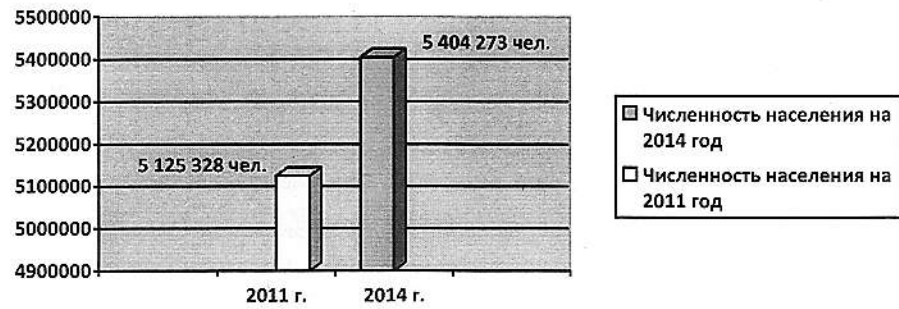


Рисунок 5 - Рисунок 5 – Динамика численности населения Краснодарского края за 2011-2014 гг.

Возрастная структура населения, (рисунок 6): 59% населения относится к трудоспособному возрасту, 18% – моложе трудоспособного возраста, 23% – старше трудоспособного возраста [9].

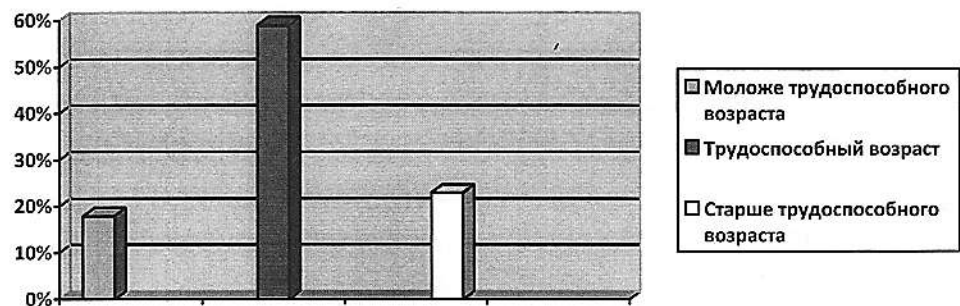


Рисунок 6 – Возрастная структура населения Краснодарского края

Численность населения наиболее крупных городов Краснодарского края (тыс. чел, 2002 г.): Краснодар – 791,5; Сочи – 396,8; Новороссийск – 281,1; Армавир – 211,4; Ейск – 95,3; Кропоткин – 79,1.

В состав Краснодарского края входит 48 муниципальных образований, включая 26 городов, 21 поселок городского типа и 1717 сельских населенных пункта.

2.2 Меры поддержки малого бизнеса в Краснодарском крае за 2012-2014

гг

Краснодарский край – это исключительный регион по развитию малого и среднего бизнеса. Наряду с Московской областью, Челябинской областью, Ставропольским краем и Самарской областью Краснодарский край занимает одну из лидирующих позиций по качеству условий для развития малого и среднего бизнеса. Экономическое развитие Краснодарского края обусловлено рядом конкурентных преимуществ, к числу которых относятся: уникальные природно-климатические условия, выгодное географическое положение, развитая транспортная инфраструктура, богатая природно-сырьевая база, высококвалифицированный кадровый потенциал [10]. Экономика Краснодарского края является многоотраслевой. Ее основу составляют промышленный, строительный, топливно-энергетический комплексы, область информационных и коммуникационных технологий. Немаловажную роль в развитии экономики края играют агропромышленный, транспортный, курортно-рекреационный и туристский комплексы. Также Краснодарский край известен как старейший регион России, реализующий нефтедобывающую деятельность [11].

23 мая 2014, стартовал форум «Дни малого и среднего бизнеса кубанской столицы», который проводится в "КраснодарЭкспоцентр". Мероприятие проходит уже в шестой раз. По данным Управления по развитию малого и среднего предпринимательства края, в форуме приняло участие порядка 200 предприятий.

По оценочным данным, в Краснодарском крае на 2013 год свою деятельность осуществляет порядка 269 субъектов малого бизнеса. По