

МИНИСТЕРСТВО ОБРАЗОВАНИЯ И НАУКИ РОССИЙСКОЙ ФЕДЕРАЦИИ
федеральное государственное бюджетное образовательное учреждение
высшего образования
«КУБАНСКИЙ ГОСУДАРСТВЕННЫЙ УНИВЕРСИТЕТ»
(ФГБОУ ВО «КубГУ»)

Кафедра теоретической экономики

САМОСТОЯТЕЛЬНАЯ РАБОТА

по дисциплине «Экономика»

на тему: «ОЦЕНКА ЭФФЕКТИВНОСТИ ИНВЕСТИЦИОННЫХ
ПРОЕКТОВ»

Работу выполнила _____ В. Н. Завгородняя
(дата и подпись)

Факультет журналистики, 3 курс, 3 группа

Направление подготовки 42.03.02 Журналистика

Проверил _____ доц. А.В. Болик
(дата и подпись)

Краснодар

2018

Задания 3.1

Кейс 1.

- 1) После постройки канала объём пахотных земель увеличился, производственные мощности увеличились.
- 2) С течением времени в земле начали образовываться солевые отложения. Земледелие стало затрудняться. Производственные мощности вернулись в прежнее положение.
- 3) Вавилон стал пустеть, земледелие стало невыгодным, что свело производственные мощности к нулю.

Кейс 2.

Монтажные работы обошлись сотрудникам *не бесплатно*.

1.1 Монтажники отказываются от монтажных работ, а соответственно не получают зарплату (монтаж обошелся в 600р)

1.2 Альтернативные издержки - стоимость благ, от которых отказываешься.

1.3 Окна роста

$$15\,278 \times 0,55 = 8402,90$$

$$17\,301 \times 0,55 = 9515,55$$

$$600 + 600 = 1200$$

$$8402,9 + 1200 = 9602,90$$

$$9515,55 + 1200 = 10715,55$$

“Фабрика окон”

$$18746 \times 0,7 = 13\,122,20$$

$$27955,2 \times 0,7 = 19568,64$$

585-окно; 870-блок

$$13\,122,2 + 585 = 13707,2$$

$$19561,64 + 870 = 20438,6$$

Обычный потребитель

$$15278 + (15278 \times 0,15) = 17659,70$$

$$17301 + (17301 \times 0,15) = 19896,15$$

$$\text{Выгода окно} - 17569,7 - 9602,9 = 7966,80$$

$$\text{Выгода блок} - 19896,15 - 10715,55 = 9180,60$$

Альтернативные издержки на замену в квартире

Стоимость приобретения (с учетом скидки) + неявные издержки

$$(15278 \times 4) \times 0,55 + (17301 \times 2) \times 0,55 + 600 \times 6 \times 2 = 59842,7$$

Альтернативные издержки на замену для обычных потребителей

Стоимость новых изделий + монтажных работ:

$$(15278 \times 4) + (17301 \times 2) = 95714$$

Монтаж:

$$95714 \times 0,15 = 14,357$$

$$\text{Всего} = 110,071,10$$

$$\text{Выгода} = 110,071,10 - 59,842,70 = 50,228$$

Кейс 3

Изменение спроса (его падение или рост) – результат действия неценовых факторов на рынке конкретного товара, отражаются на графике соответствующими сдвигами кривой рынка спроса:

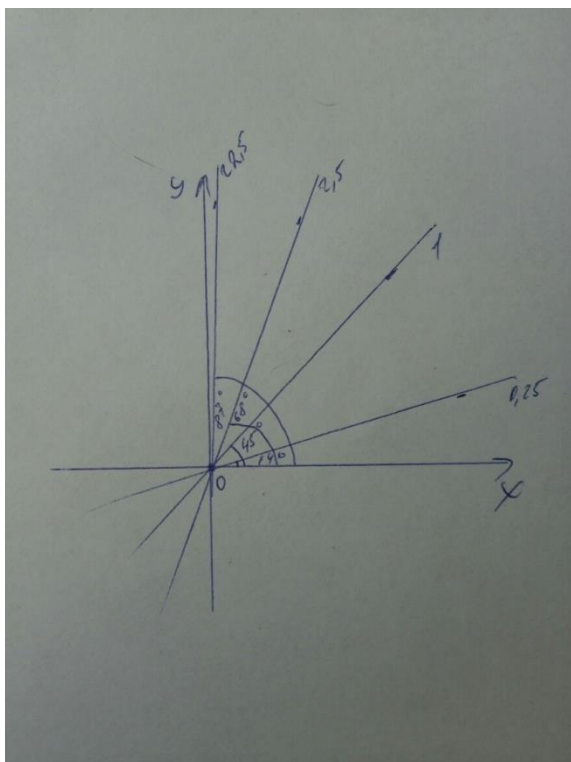
Изменение цены товара вызывает изменение величины спроса, что находит отражение в движении вдоль кривой рыночного спроса.

При этом по закону спроса величина спроса изменяется в направлении, противоположном направлению цены

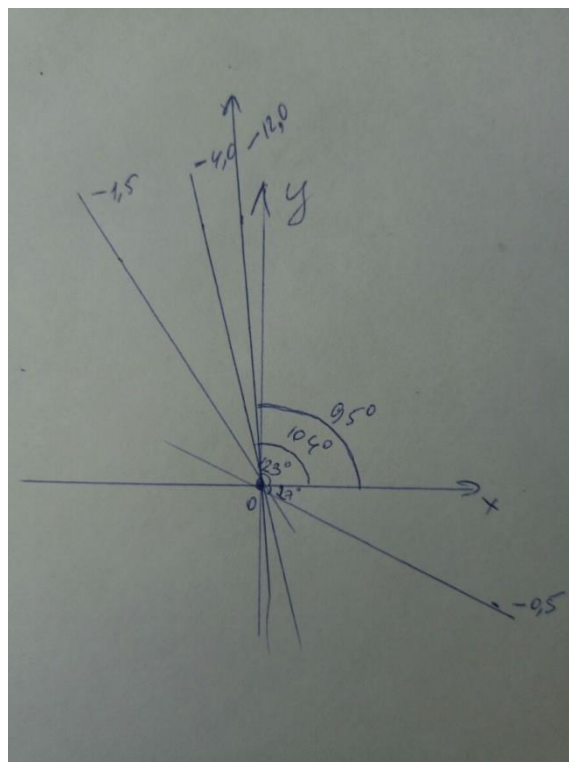
Поскольку в этом случае речь идет об изменении цены на мировом рынке нефти, то правильной формулировкой последствий роста цены станет следующая: «в результате роста мировых цен на нефть следует ожидать падения величины мирового спроса на этот ресурс».

3.2 Индивидуальные задания

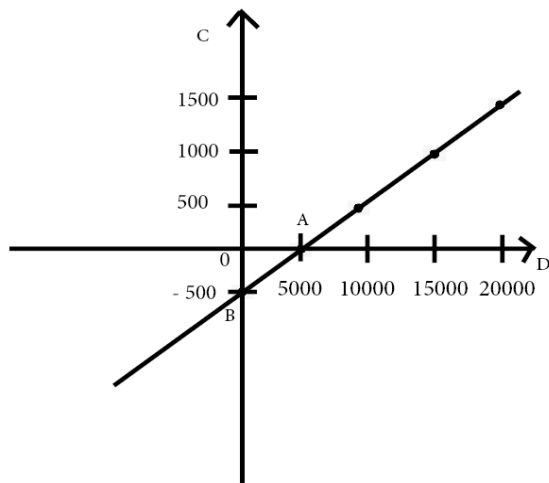
№1



№2



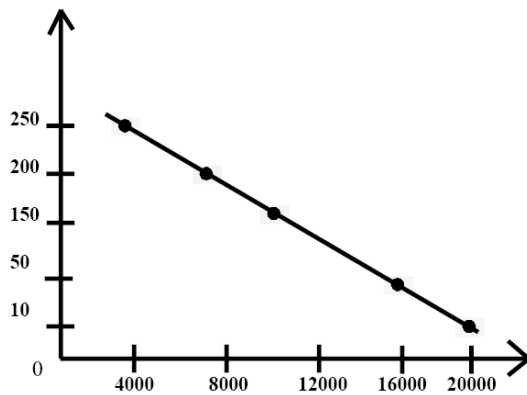
№3



Точка В – вертикальное пересечение

$$x = \frac{12500 \times 500}{10,000} = 625$$

№4

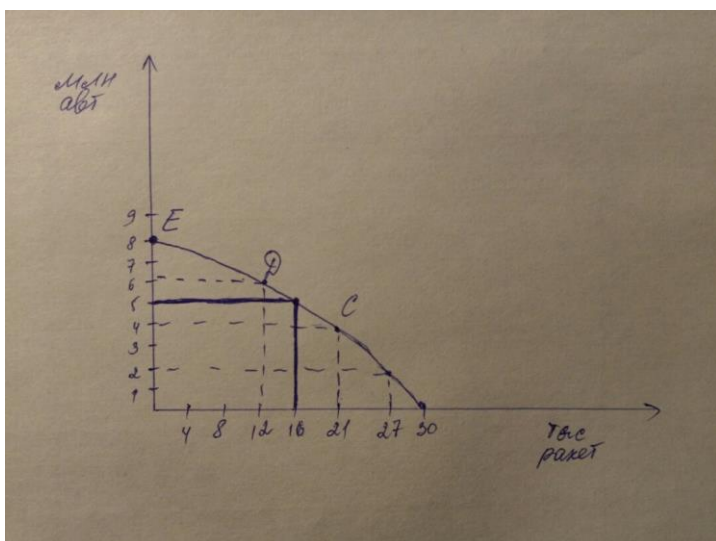


Крутизна наклона

$$l = \frac{h}{a} = \frac{250}{20,000} \times 100\% = 1,25$$

№5

Экономика производит 0, 2, 4, 6, 8, млн. автомобилей или 30, 27, 21, 12, 0 тыс. управляемых ракет в год.



Точки на кривой показывают, что экономика производит максимальный объем производства автомобилей и ракет из имеющихся ресурсов.

При 6 млн автомобилей – 12 тыс ракет

При 4 млн – 21 тыс

При 2 млн – 27 тыс

21 тыс ракет и 4 млн авто – это точка С, то при производстве дополнительного 1 млн авто, производство ракет уменьшится до 16 тыс.

Значит издержки будут равны:

$$21 - 16 = 5 \text{ тыс ракет}$$

№6

Виды морального износа:

1) В связи с появлением более конкурентоспособных аналогов, развитию технологии производства;

2) В связи со снижением стоимости производства тех же видов товара;

3) Социальная причина – основное средство не отвечает принятому в обществе уровню безопасности (в т.ч. экологической).

1 станок – 50 000 долларов.

Срок службы 1 станка – 10 лет, но морально устарели через 8.

Стоимость оборудования: 20 станков \times 50 000 = 1 000 000 долларов.

Амортизация: $1\,000\,000 \div 120 = 8\,333 \times 12 = 99\,996$ долларов.

Амортизация за 8 лет: $99\,996 \times 8 = 799\,968$ долларов.

Сумма потерь от морального износа:

$$1\,000\,000 - 799\,969 = 200\,032$$

№7

$$Q_d = 2500 - 200P$$

$$Q_s = 1000 + 100P$$

а) Равновесие: $Q_d = Q_s$

$$2500 - 200P = 1000 + 100P$$

$$2500 - 1000 = 100P + 200P$$

$$1500 = 300P$$

$$P = 1500/300 = 5 \text{ денег за единицу товара}$$

б) Государство установило цену в 3 деньги за единицу товара.

$$Q_d = 2500 - 200 \cdot 3 = 1900$$

$$Q_s = 1000 + 100 \cdot 3 = 1300$$

600 единиц

Последствия: спрос будет превышать предложение, так как производство станет невыгодным.

№8

Спрос: $Q_d = 1000 - 40P$;

Предложение: $Q_s = 300 + 30P$

А) Параметры равновесия на рынке данного товара:

$$Q_d = Q_s$$

$$1000 - 40P = 300 + 30P$$

$$700 = 70P$$

$$P = 700 / 70 = 10 \text{ денежных единиц за товар.}$$

б) Государство установило на данный товар фиксированную цену в 8 денег за единицу.

$$Q_d = 1000 - 40 \cdot 8 = 680$$

$$Q_s = 300 + 30 \cdot 8 = 540$$

140 единиц

Последствия: спрос будет превышать предложение, так как производство перестанет быть выгодным.

№9

Факторы производства	Цена за единицу фактора ден. ед.	Технология 1	Технология 2	Технология 3
Труд	6	0,6	0,16	0,16
Земля	8	0,125	0,125	0,125
Капитал	4	0,25	0,25	0,25

Предпринимательская способность	4	0,25	0,25	0,25
Итого		140	136	124

Экономика эффективна = 80 ден. ед

Ответ: технология 3

Если снизится стоимость труда в 2 раза, то тоже технология 3

№ 10

А	Б	В
Издержки 150 млн.	Издержки 150 млн.	Издержки 1000 млн.
Прибыль 1 млн.	Прибыль 15 млн.	Прибыль 75 млн
Норма прибыли А – 0,67%; Б – 10%; В – 7,5%;		

$$\text{Норма прибыли} = \frac{\text{Чистая прибыль}}{\text{Издержки}} * 100\%$$

Проект	Ставка процента			
	5%	7%	9%	11%
А	0,7 н	0,7 н	0,7 н	0,7 н
Б	10 в	10 в	10 в	10 н
В	7,5 в	7,5 в	7,5 н	7,5 н

№11

1 станок – 3 рабочих

Аренда – 4 станка (300 за один в месяц)

Цена 1ед.=15

За день с одного станка 15 ед.

В месяце 20 рабочих дней

а) Общий объем производства

15x4x20=12000 - ед. продукции в месяц

б) Стои-ть продукции за месяц

1200x15 = 18000

Издержки:

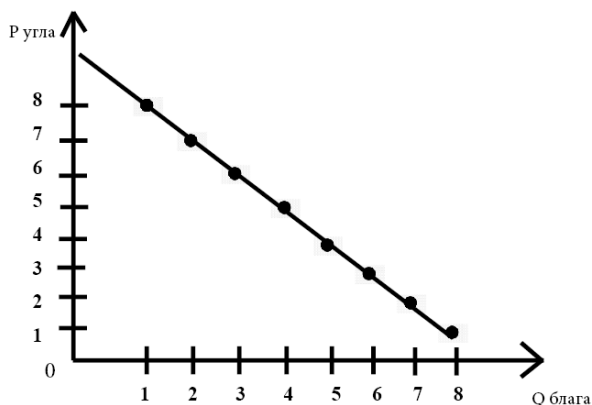
Аренда 300x4 = 1200

З/п 900x3x4 = 10800

Всего: 12000

18000-12000 = 6000 – прибыль за месяц

№12



Точки P (9;0), Q (0;9)

Угловой коэффициент равен $b = \frac{Q}{P} = \frac{1}{1} = 1$

Наклон кривой отрицательный т.к. между объемами потребляемого блага и его ценой существует обратная зависимость, т.е. функция спроса линейная

№ 13

Объем Произв	Технологии								
	А			Б			В		
	L	К	Издер	L	К	Издер	L	К	Издер
1	9	2	2600	6	4	2800	4	6	3200
2	19	3	5000	10	8	5200	8	10	5600
3	29	4	7400	14	12	7600	12	14	8000
4	41	5	10200	18	16	10000	16	19	10800
5	59	6	14200	24	22	13600	20	25	14000
6	85	7	19800	33	33	18200	24	32	17600
7	120	8	27200	45	45	24200	29	40	21800

№14

1 станок – 5 рабочих

3 станка и 25 рабочих – на месяц

Ставка зп – 600

Аренда станка на месяц – 400

Цена единицы продукции – 20

С 1 станка за день – 15 единиц

В месяце 20 рабочих дней

1) По технологии (1 станок – 5 рабочих) – 15 рабочих:

Издержки:

$$\text{зп} - 15 * 600 = 9000$$

$$\text{Аренда} - 3 * 400 = 1200$$

$$\text{Всего} - 9000 + 1200 = 10200$$

Выпуск продукции:

$$15 * 3 * 20 = 900$$

$$\text{Цена} - 900 * 20 = 18000$$

Прибыль:

$$18000 - 10200 = 7800$$

2) Если задействовать всех рабочих (при этом нарушается технология):

Издержки:

$$\text{Зп} - 25 * 600 = 15000$$

$$\text{Аренда} - 3 * 400 = 1200$$

$$\text{Всего} - 15000 + 1200 = 16200$$

Прибыль:

$$18000 - 16200 = 1800$$

№15

Предположительная стоимость одного часа работы станка X, тогда стоимость работы одного часа рабочего 2X.

Посчитаем общие издержки

$$\text{Фирма 1 : } 2 * X + 2X = 4X$$

$$\text{Фирма 2 : } X + 2X = 3X$$

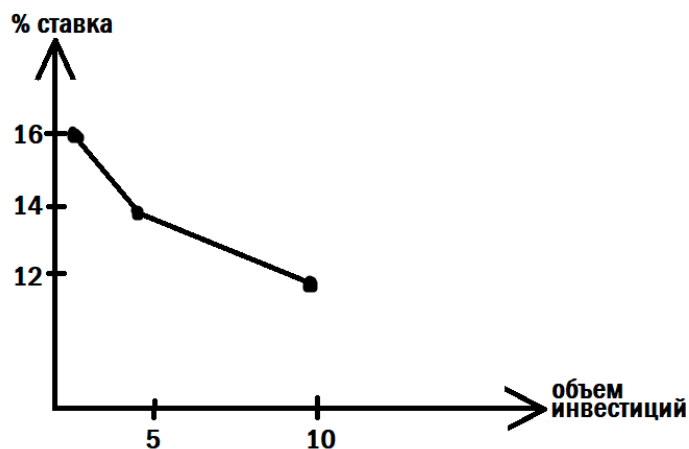
$$\text{Фирма 3 : } X + 3 * 2X = 6X$$

$$\text{Фирма 4 : } X + 7 * 2X = 15X$$

Побеждает Фирма 2

№16

Связь выражается формулой функции инвестиции: $I = I(p)$. Получается зависимость, являющаяся обратной, т.к. чем меньше % ставка, тем больше инвестиции.



№17

Стоимость Срок службы

Здания – 300 тысяч \$ 30 лет

Вооружение – 110 тысяч \$ 10 лет

Оборудование – 600 тысяч \$ 12 лет

Транспорт – 45 тысяч \$ 5 лет

Годовая сумма амортизации

Здания – 30 000

Сооружения – 11 000

Оборудование – 50 000

Транспорт – 9000

Всего 80 000

Источник – амортизационные отчисления основных фондов, сумма которых включается в издержки производства.

Амортизационный фонд служит для воспроизведения основных фондов, расширения и простого воспроизводства.

№18

Средний продукт труда равен 30 ед., затраты труда составляют 15 ед

Q- объем производства; $Q = \text{продукт труда} * \text{затраты труда}$

А) $Q = 30 \cdot 15 = 450$ единиц

Б) $Q = 30 \cdot (15 \cdot 2) = 900$ единиц

Продукт труда = 20, затраты = 16

В) $Q = 20 \cdot 16 = 320$ единиц

№ 19

Q	VC	FC	TC	AC	AFC	AVC	MC	Q _E
0	0	120	-	-	-	-	-	-
1	95	120	215	215	120	95	-	-
2	180	120	300	150	60	90	85	267,5
3	240	120	360	120	40	80	60	180
4	304	120	424	106	30	76	64	148,5
5	370	120	490	98	24	74	66	130,8
6	450	120	570	95	20	75	80	124,16
7	539	120	659	94.1	17.1	77	89	120,3
8	648	120	768	96	15	81	109	121,6
9	783	120	903	100.3	13.3	87	135	126,5
10	930	120	1050	105	12	93	147	130,2

Оптимальный объём производства равен 7 Q

120, 2 зп 7 ед. товара = $120/7 = 17,1$ за 1 ед. товара

№20

Q	AVC	AFC	AC	TC	VC	MC	FC
1	17	17	17	17	17	15	17
2	15	8,5	30	60	30	15	17
3	14	5,6	42	126	42	15	17
4	15	4,25	60	240	60	15	17
5	19	3,4	95	475	95	15	17
6	29	2,83	174	1044	174	15	17

№21

MC общие издержки $100Q + 5Q^2$

Предельный доход $1000 - 20Q$

TR - общий доход = $100Q + 5A$

Q – объём выпуска

P – цена одного телевизора

А) $MR = 1000 - 20Q$

$TR = 100Q + 5Q^2$

Условие максимизации прибыли монополиста $MR = MC$

$1000 - 20Q = 100Q + 5Q$

$$1000 = 125Q$$

$$Q = 8 \text{ телевизоров}$$

Б) цена

$$P = TR/Q = 100Q + 5Q^2/Q = 100*8 + 5*8^2/8 = 140 \text{ д. за единицу}$$

№22

Имеем 10 фирм

$$MC = 100 - 30Q + Q^2$$

$$\text{Спрос: } P = 100 - Q$$

$$MC = MP = P$$

$$100 - 30Q + Q^2 = 100 - Q$$

$$29Q + Q^2 = 0$$

$$29 + Q = 0$$

$Q = 29$ — объем производства для всей отрасли

$Q = 29/10 = 2,9$ — объем для каждой из фирм.

№ 23

Q	AVC	AFC	AC	VC	TC	MC	FC	MR
1	17	45	62	17	62		45	18
2	15	22,5	37,5	30	75	13	45	18
3	14	15	29	42	87	12	45	18
4	15	11,25	26,2	60	105	18	45	18
5	19	9	28	95	140	35	45	18
6	29	7,5	36,5	174	35	79	45	18

Если $MR = 15$, то оптимальный объем равен 3, 4 объем

Если $MR = 18$, то оптимальный объем равен 4 объем

№ 24

Цена за единицу	Объем выпуска	Выручка	К ценовой эластичности спроса
2,10	10	21	
1,80	20	36	4,19
1,50	30	45	2,22
1,20	40	48	1,32
0,90	50	45	0,76
0,60	60	36	0,45
0,30	70	21	0,23

$$E (\text{Коэффициент ценовой эластичности спроса}) = \frac{Q_2 - Q_1}{(Q_2 + Q_1)/2} / \frac{P_2 - P_1}{(P_2 + P_1)/2}$$

- а) При цене от 2.10 до 1.20 спрос эластичный (значение > 1)
 б) При цене от 0.90 до 0.30 спрос не эластичный (значение < 1)

1. Задание

ВВП, рассчитываемый по сумме доходов, НЕ включает: государственные закупки товаров и услуг; валовые инвестиции.

2. Задание

Для классического отрезка кривой совокупного предложения характерно изменение уровня цен, при неизменности реального объема ВВП.

3. Задание

По Кейнсу увеличение государственных расходов в условиях кризиса позволит увеличить рост цен.

4. Задание

Связь между предельной склонностью к потреблению и сбережению выражается в том, что их сумма равна 1.

5. Задание

Макроэкономическое равновесие в модели AD–AS наступает: при пересечении кривой спроса и кривой совокупного предложения на классическом отрезке; при пересечении кривой спроса и кривой совокупного предложения на кейнсианском (горизонтальном) отрезке; при пересечении кривой спроса и кривой совокупного предложения на промежуточном отрезке; при равенстве потребительских расходов денежной массе; при равенстве величин: предельной склонности к потреблению и предельной склонности к сбережению.

ВСЕ ОТВЕТЫ ВЕРНЫ

6. Задание

Увеличение государственных расходов на вертикальном отрезке кривой совокупного предложения приводит к росту цен.

7. Задание

Мультипликатор спроса определяется как частное от деления изменения реального ВВП на изменение автономных инвестиций.

8. Задание

Инфляцию спроса могут вызвать события: быстрое повышение доходов населения и увеличение денежной массы в стране.

9. Задание

Для галопирующей инфляции характерен рост цен, равный: более 10 % в год.

10. Задание

Работник ушел с работы и занят поиском высокооплачиваемой работы. Его следует отнести к безработице: фрикционной.

11. Задание

Согласно закону Оукена, двухпроцентное повышение фактического уровня безработицы над естественным уровнем к отставанию фактического объема ВВП от потенциального *на 5%*.

12. Задание

Американский экономист Артур Оукен показал зависимость между: превышением фактического уровня безработицы над его естественным уровнем и отставанием фактического объема ВВП от потенциального.

13. Задание

Кривая Филлипса фиксирует связь между уровнем инфляции и *уровнем безработицы*.

14. Задание

В условиях полной занятости естественная норма безработицы складывается: из фрикционной и структурной безработицы.

15. Задание

Циклы длительностью 45-60 лет исследовал: *Николай Кондратьев*.

Упражнения 3.4

№1

А — базовым является 2000 год, т.к. уровень индекса цен =100%

Б — в период с 1999 по 2003 уровень цен понизился

В — в период с 2003 по 2009 уровень цен повысился

Г — при расчёте реального ВВП за 2003 год проводилась операция дефлирования; при расчете за 2009 год — операция инфлирования

$$\text{Реальный ВВП} = \frac{\text{Номинальный ВВП}}{\text{индекс цен}}$$

№2

Производство нац. дохода описывается функцией $Y = / KL$

$$Y = \sqrt{KL}$$

В базовом периоде в хозяйстве страны находилось 10 ед. Труда и 250 ед. капитала За текущий год число трудовых ресурсов выросло на 5%

А) объём национального дохода в базовом году

$$Y = \sqrt{250 * 10} = \sqrt{2500} = 50$$

$$\text{Б) } L = 10 + 5\% = 10,5$$

$$Y(1) = \sqrt{250 * 10,5} = \sqrt{2625} \sim 51,235$$

В) Абсолютный прирост

$$\Delta Y = Y(1) - Y(0) = 51,235 - 50 = 1,235$$

Относительный прирост

$$\frac{\Delta Y}{Y(1)} = \frac{1,235}{51,235} = 0,0241 \text{ или } 2,41\%$$

Национальный доход растёт с темпом 2,41% в год

№3

ГОД	НОМИНАЛЬНЫЙ ВВП	ДЕФЛЯТОР ВВП % К 2008 у
2010	46 308,5	116,5
2011	55 644,0	134,3

А) Реальный ВВП 2010 в ценах 2008:

$$\text{ВВП}_{2010} = \frac{46308,5}{55644,0} \times 100 = 39\,749,8$$

Б) Реальный ВВП 2011 в ценах 2008:

$$\text{ВВП}_{2011} = \frac{55644}{134,3} \times 100 = 41\,432,6$$

В) Темпы прироста номинального ВВП с 2010 по 2011:

$$Y = \frac{Y(1) - Y(0)}{Y(0)} \times 100 = \frac{\Delta Y(1)}{Y(0)} \times 100 = \frac{55644 - 46308,5}{46308,5} \times 100 = 20,2\%$$

Г) Темпы прироста реального ВВП в ценах 2008:

$$Y = \frac{41432,6 - 39749,8}{39749,8} \times 100\% = 4,23\%$$

Д) Темп инфляции (или темп прироста дефлятора):

$$Y_{\text{деф}} = \frac{134,3 - 116,5}{116,5} \times 100\% = 15,3\%$$

№4

$$\text{ВВП}_{2009} = 1690 \text{ млрд}$$

Темп изменения ВВП по сравнению с 2008 г, составил 4%

$$\text{ВВП номинальное 2008 г} = 1495 \text{ млрд}$$

$$\text{Дефлятор ВВП} = 1,15$$

1) Фаза цикла и темп инфляции 2009 г

$$ВВП_{2008} = \frac{ВВП_{\text{номинальное}}_{2008}}{\text{дефлятор ВВП}} = \frac{1495}{1,15} = 1300 \text{ млрд}$$

Рост совокупных расходов ведет к подъёму в экономике,
следующий темп ВВП + 4%

$$T_{\text{пр}} = \frac{ВВП_{2009} - ВВП_{2008}}{ВВП_{2008}} \times 100\% = \frac{\frac{ВВП_{2009}}{\text{дефлятор}_{2009}} - ВВП_{2008}}{ВВП_{2008}} \times 100\%$$

$$\text{Дефлятор}_{2009} = \frac{ВВП_{2009} \times 100\%}{(T_{\text{пр}} + 100\%) ВВП_{2008}} = \frac{1690 \times 100}{104 \times 1300} = 1,25$$

$$T_{\text{инф}} = \frac{\text{Дефлятор}_{2009} - \text{Дефлятор}_{2008}}{\text{Дефлятор}_{2008}} \times 100\% = \frac{1,25 - 1,15}{1,15} \times 100\% = 8,7\%$$

Фаза подъем

Темп инфляции = 8,7%

№5

Показатели	1-ый год	2-ой год
Стоимость нового строительства	5	5
Стоимость производственного оборудования	10	10
Стоимость производственных потребительских товаров	110	90
Стоимость потребительских товаров	90	110
Амортизация зданий	10	10
Амортизация оборудования	10	10
Запасы потребительских товаров на начало года	30	50
Запасы потребительских товаров на конец года	50	30

а) ВВП

1 год

ВВП= потребление + новое строительство + новое оборудование + изменения в запасах потребительских товаров

- $90+5+10+(50-30)=125$ ден. ед.

Потребление 90 ед.

ВИ = изменения в запасах + новое строительство + новое оборудование

- $(50-30)+5+10=35$ ден. ед.

ЧНП = ВВП - амортизация зданий и оборудования

- $125-10-10=105$ ден.ед.

ЧИ = изменения в запасах - новое строительство

- $(50-30)-5=15$ ден. ед.

№6

ВНП – 5000

$ВНП = C + G + m - X_n$

C – 3200(расходы потребителей)

G – 900(гос. расходы)

X_n – 80(чистый экспорт)

А) Величина инвестиций

$I = ВНП - C - G + X_n$

1) $5000 - 3200 - 900 + 80 = 980$

Б) объем импорта, при условии, что сумма экспорта равна 350

ЧН = экспорт – импорт

Импорт = экспорт – ЧН

1) $350 - 80 = 270$

В) ЧНП при условии что сумма амортизации составляет 150

ЧНП = ВВП – амортизационные отчисления = $5000 - 150 = 4850$

Г) Может. В случае превышения импорта потребительских благ над экспортом.

№7

Год	Население, млн.	Реальный объем ВВП, млрд.	Реальный объем ВВП на душу населения, долл.
1	30	9	300
2	60	24	400
3	90	45	500
4	120	66	550
5	150	90	600
6	180	99	550
7	210	105	500

- оптимальная численность – 150 млн. человек, т.к. при этой численности населения показатель ВВП на душу населения максимальный (600);

- абсолютная величина прироста ВВП во 2-ом году в сравнении с 1: $24 - 9 = 15$ млрд. долл.

- прирост ВВП (в%) в 4-ом году в сравнении с 3-м годом: $(66 - 45) / 45 * 100\% = 46,7\%$

- прирост ВВП (в%) в расчете на душу населения в 7-ом году в сравнении с 6-м годом: $(500 - 550) / 550 * 100\% = -9\%$

Задания 3.5

А) Население

Кривая возможностей КПВ будет смещаться во внешнюю сторону – в результате увеличения рабочей силы, а во внутреннюю, при сокращении трудовых ресурсов.

Все население

Год	2018	2017
Все население	146880432	146842402
Городское	109326899	109179631
Сельское	37553533	37662771

Численность постоянного населения РФ на 1.10.2018 составила 146,8 млн. чел. С начала года сократилась на 83,5 тыс. или на 0,06% по сравнению с аналогичным периодом было увеличение численности на 50,0 тыс. или на 0,03%. При этом миграционный прирост на 51,8% компенсировал естественную убыль населения.

Все население	146880
До 1	1683
1-4	7664
5-9	8873
10-14	7598
15-19	6816
20-24	7336
25-29	11120
30-34	12766
35-39	11425
40-44	10453
45-49	9499
50-54	9372
55-59	11049
60-64	9783
65-69	7937
70 и более	13506

Трудоспособного – 18,56% Моложе

Трудоспособное - 56%

Трудоспособного – 25,44% Старше

Б)

- перенаселенность — это функция нищеты.
- женщины, «приобщившись к цивилизации и роскоши», не желают больше иметь много детей, ибо многодетные семьи как бы автоматически понижают их статус в обществе, мешают им сесть за руль автомобиля и т. д.
- политика в слаборазвитых странах Африки, что связано со слабой действенностью как экономических рычагов (отсталость), так и пропагандистских (безграмотность).

Подтверждает, так как рост населения нестабилен.

В) Конкуренция – одна из основных характеристик современного рынка. Авторы в условиях санкций, отводят главенствующую роль внутренней конкуренции. Что способствует повышению эффективности экономики внутри страны.

Г) Тип экономической системы определяется по следующим критериям

- Форма собственности и способ управления хоз. Деятельностью
- Уровень развития производства

Модель экономической системы зависит от уровня экономического развития, социальных условия, а также истории государства.

Американская:

1. Всемерное поощрение предпринимательской активности
2. Малообеспеченным группа создаются наиболее благоприятные условия жизни за счет льгот и пособий
3. Задача социального равенства – отсутствует
4. Эта модель основана на высоком уровне производительности труда и массовой ориентации на достижение личного успеха

Шведская:

1. Сильная социальная политика, направленная на сокращение имущественного неравенства за счет перераспределения национального дохода в пользу наименее обеспеченных слоев населения.
2. в руках государства находится всего 4% основных фондов.
3. доля государственных расходов была в 80-х гг. на уровне 70% ВВП, причем более половины из этих расходов направлялось на социальные цели.
4. высокая норма налогообложения.

Японская:

1. характеризуется определенным отставанием уровня жизни населения от роста производительности труда
2. Препятствий имущественному расслоению не ставится
3. высокое развитие национального самосознания
4. приоритет интересов нации над интересами конкретного человека
5. готовность населения идти на определенные материальные жертвы ради процветания страны

Д)

Продукт – мясо

Рост цен *говядины* в период с 2016 по 2018 был положительным. По состоянию на 10.12.2018 в сравнении с аналогичным периодом 2017 года, цены на говядину увеличились на 2,9%.

Рост цен *свинины* в период с 2016 по 2018 был изменчив. В 2016 году цена 1кг свинины достигала – 264 руб. В 2017 году, это значение упало до 256 руб./кг. В 2018 цена на свинину снова выросла и достигла отметки в 274 руб./кг. По состоянию на 10.12.2018 в сравнении с аналогичным периодом 2017 года, цены на свинину увеличились на 7,1%.

Рост цен на *курицу* в период с 2016 по 2018 был изменчив. Так как в 2016 году цена 1кг. курицы составляла – 138 руб. В 2017 году цены снизились до отметки в 125 руб/кг. В 2018 зафиксирован рост цен на данную продукцию, цена 1 кг. курицы составляет -149 руб/кг.

Продукт – молоко

Рост цен на Молоко цельное, пастеризованное в период с 2016 по 2018 год – увеличивался. За 2016 год цена на молоко выросла с 41 руб. до 51 руб. За 2017 год цена увеличилась на 2 руб. В 2018 году цена на молоко практически не изменилась и составляет 53,54 руб. По состоянию на 10.12.2018 в сравнении с аналогичным периодом 2017 года цены на молоко увеличились на 0,5%.

Е) Реальный объем ВВП

2006	26503,5
2007	33111,4
2008	41668

$T_{пр\ 2007} = 18,7\%$

$T_{пр\ 2008} = 20,5\%$

Номинальный объем ВВП

2006	26903,5
2007	33102,9
2008	41256,0

$T_{ВВПн\ 2007} = 18,7\%$

$T_{ВВПн\ 2008} = 19,7\%$

Формирование ВВП по источникам доходов за 2008 год

ВВП – 41256 – 100%

Оплата труда – 19510,6 – 47,3%

На пр-во и импорт 8180,3 – 19,7%

Валовые смешанные - 13565,1 – 33%

По источникам доходов ВВП за 2008 год основную массу составляет:

- Оплата труда 47,3%
- Валовые смешанные – 33%
- Налоги на производство и импорт 19,7%

Ж)

ВВП		на душу населения	
Россия	3768772		25797
Австралия	1109433	-2659339	46632
Германия	3813669	+44897	47092
Канада	161627	-2152495	45472

ВВП в России в анализе трех стран больше Австралии и Канады, но меньше чем в Германии на 44897. При этом ВВП на душу населения во всех странах сравниваемых, превышает почти в два раза.

З)

1. Ноябрь 2018

2. ИПЦ России за год (январь-ноябрь) – 102,7

За месяц (ноябрь 2018) – 100,5

3. В ноябре темп инфляции составил +0,5% при этом основная масса пришлась на продовольственные товары.

4. По каким категориям товаров и услуг

- В *большей* степени сахар-песок 105,1

- услуги бытовые и организация культуры 100,4

- В *меньшей* степени алкогольные напитки – 100,1

-рыба и морепродукты -100,3

- оздоровительные услуги – 98,9

К)

- Курс рубля по отношению к EUR за период 6.12.18 – 13.12.18 лишь незначительно менялся. 8.12.18 – он вырос с 75 до 76. На данный момент курс снова снизился до 75.

- Курс рубля по отношению к USD за период 6.12.18 – 13.12.18 был стабилен и держится на отметке в 66.

- Курс рубля по отношению к GBP за период 6.12.18 – 13.12.18 имел как пародический прирост, так и снижение. На момент 8.12.18 курс вырос с 84 до 85. Однако с 12.12.18 и по настоящее время курс снизился до 83.

- Курс рубля по отношению к JPY за период 6.12.18 – 13.12.18 снизился с 59 до 58 за 100 ед.