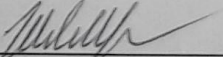


МИНИСТЕРСТВО ОБРАЗОВАНИЯ И НАУКИ РОССИЙСКОЙ ФЕДЕРАЦИИ
Федеральное государственное бюджетное образовательное учреждение
высшего образования
«КУБАНСКИЙ ГОСУДАРСТВЕННЫЙ УНИВЕРСИТЕТ»
(ФГБОУ ВО «КубГУ»)

Факультет архитектуры и дизайна
Кафедра дизайна, технической и компьютерной графики

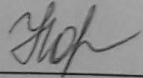
КУРСОВОЙ ПРОЕКТ
ДИЗАЙН-ПРОЕКТ АНТИКАФЕ

Работу выполнила  Л.М. Жегульская

Направление подготовки 54.03.01 «Дизайн»

Направленность (профиль) «Дизайн интерьера и среды»

Научный руководитель
д.п.н., профессор  М. Н. Марченко

Нормоконтролёр
ст. преподаватель  М.С. Кучеренко

Краснодар 2018

СОДЕРЖАНИЕ

Введение	3
1 Анализ предпроектной ситуации	6
1.1 Предпосылки появления антикафе и его история развития.....	
в России и за рубежом.....	6
1.2 Основные стилеобразующие элементы и художественные решения	
стиля шестидесятых годов.....	8
1.3 Эргономические и функциональные требования при	
проектировании интерьеров антикафе.....	11
1.4 Анализ аналогов дизайна интерьеров антикафе	15
1.5 Основные аспекты в проектировании интерьеров антикафе	20
2 Практическая часть. Дизайн-проект антикафе	23
2.1 Разработка дизайн-концепции интерьера антикафе. Выбор	
стилистического и художественного решений интерьера антикафе..	25
2.2 Эскизная проработка дизайн-решения интерьера	27
2.3 Проектирование элементов безбарьерной (доступной) среды,	
эргономических параметров интерьера антикафе здоровьесберегающих	
технологий для маломобильных групп населения.....	33
2.4 Технический паспорт объекта: интерьера антикафе.	
Планировочные решения.....	35
2.5 3-D визуализации интерьера антикафе	48
2.6 Применение современных технологий и материалов в дизайн-	
проектировании интерьера антикафе.....	54
Заключение	59
Список использованных источников	61
Приложение А Демонстрационные планшеты	63

ВВЕДЕНИЕ

Потребность в общении и в отдыхе – одна из базовых человеческих потребностей. С развитием инфраструктуры городов появляются все новые форматы заведений, которые рассчитаны на удовлетворение данной потребности: кафе, рестораны, кинотеатры – лишь малая часть примеров так называемых «третьих мест». В ответ на существующую потребность создатели бизнеса придумывают все новые возможности ее удовлетворения для различных элементов общества. Таким образом и возник новый формат заведений - антикафе.

В настоящее время трудно представить, чтобы какое-либо коммерческое помещение, в частности, «третье место», не было спроектировано под четким и тщательным руководством дизайнера интерьера. Ведь каждый владелец торговых заведений старается создать в нем свою уникальную и неповторимую атмосферу, чтобы выделить его среди многочисленных конкурентов. И потому данная тема всегда будет важна и актуальна, так как она рассчитана не столько на отдельную группу людей или на семью, сколько на целевую аудиторию, которая посещает данный формат заведения и является столь абстрактной и сложной в своей структурированности и обилии противоположных элементов общества. Помимо этого, если рассматривать вопрос со стороны владельца, создание привлекательного и функционального интерьера привлечет большее количество посетителей, что, несомненно, окажет благоприятное воздействие на получение прибыли. В этом и заключается *актуальность* дизайн-проектирования.

Новизна дизайн-проекта антикафе заключается в том, что интерьер функционально и эстетически соответствует данному типу общественного места и учитывает потребности и пожелания основной целевой группы, включающие в себя приятное времяпрепровождение, уютную и комфортную

атмосферу, обоснованное зонирование и необычные решения в применении декоративной составляющей дизайн-проекта. Также нельзя не выделить уникальность и индивидуальность разработки дизайнерских решений интерьера.

Цель курсового проекта – дизайн-проектирование функционального и качественного общественного интерьера с учетом всех потребностей как владельца заведения, так и целевой аудитории, для выделения данного заведения среди конкурентов, а также приобретение практических навыков работы в области дизайна, закрепление и углубление знаний, полученных при изучении дисциплины.

Задачи дизайн-проекта:

- изучить основную целевую аудиторию и выявить ее потребности и интересы;
- изучить исходное помещение, отведенное под дизайн-проект антикафе;
- определить тенденции развития дизайна интерьера в данной сфере;
- проанализировать маркетинговые исследования, посвящённые изучению потребительской ценности антикафе;
- изучить существующие отечественные и зарубежные аналоги интерьеров антикафе;
- разработать концепцию дизайн-проекта антикафе;
- выявить и изучить стилевые особенности проектируемого интерьера;
- провести исследования по выявлению функциональной и эстетической составляющей дизайн-проекта интерьера антикафе;
- изучить нормы и требования, применяемые при проектировании общественных заведений, в частности, антикафе;
- разработать планировочные решения интерьера антикафе;
- разработать наглядные 3-D визуализации перспективных видов интерьера антикафе.

Объектом исследования является особенность проектирования общественных помещений типа «третьих мест».

Предмет исследования – интерьеры общественного типа в городском пространстве, а именно антикафе.

Основными методами работы над курсовым проектом являются:

- теоретическое исследование и анализ полученных знаний, изучение специальной литературы (книг, журналов, интернет-сайтов).
- изучение аналогов антикафе, исследование рынка.
- визуальная оценка аналогов проектируемого объекта – интерьера антикафе;
- обобщение изученного материала по заданной теме.
- проектирование, моделирование

Структура курсовой работы: состоит из введения, 2 глав, заключения, списка использованных источников и приложений.

В первой главе рассматриваются теоретические основы проектирования интерьера антикафе. Раскрываются принципы визуального восприятия потребителем интерьеров антикафе, проводится анализ аналогов интерьеров антикафе, исследуются эргономические и функциональные требования к проектированию антикафе. Во второй главе содержится информация о функционально-эстетическом обосновании курсового проекта, представлены промежуточные эскизы интерьера антикафе, показывающие путь выбора окончательного варианта; указаны элементы доступной среды и здоровьесберегающие технологии, которые были применены при дизайн-проектировании интерьера антикафе. В заключении представлены: краткие выводы по результатам работы; оценка полноты решения поставленных задач; предложения по использованию результатов исследования, возможности их внедрения в практику.

Курсовая работа содержит: 2 демонстрационных планшета, пояснительную записку, альбом чертежей, CD-диск.

1 Анализ предпроектной ситуации

1.1 Предпосылки появления антикафе и его история развития в России и за рубежом.

Свободное время для любого человека является временем, которое он посвящает самому себе. Обычно досуговое время люди, в том числе и молодёжь, тратят на средства массовой информации, образование, посещение учреждений культуры, занятие спортом, чтение, общение, активный досуг и т.п. Досуговые формы деятельности способствуют не только усвоению норм социального поведения, но и формируют, закрепляют их в этих формах. Поэтому они представляют собой ценность не только для одного человека, но для общества в целом. Таким образом, досуг выполняет определённый набор функций, которые можно объединить в две крупные группы: рекреационная и развивающая. Рекреационная включает в себя отдых во всех его проявлениях и восстановление сил, энергии. А под развивающей функцией подразумевается умственное, культурное, духовное, творческое, физическое, социальное развитие.

Альтернативной площадкой для удовлетворения потребности личности в досуге, помимо перечисленных заведений, стало антикафе (или тайм-кафе) - место, где человек может планировать свой досуг таким образом, как ему будет удобно, занимаясь тем, чем ему хочется, находясь в одном пространстве. Этот довольно новый формат заведения является разновидностью так называемого «третьего места», описанного американским социологом Рэем Ольденбургом в своей книге «The Great Good Place» в 1989 г. Поскольку данный вид заведений, как и сама концепция «третьего места», явление относительно новое, то, соответственно, на сегодняшний день всесторонне не изученное.

Появление «третьих мест» исторически обусловлено развитием крупных городов, где разнообразие человеческих взаимодействий представляло саму суть жизни города. К настоящему времени концепция «третьих мест» видоизменяется, и, несмотря на то, что большинство авторов трактует понятие «третье место» широко и относит к рассматриваемым объектам большую часть кафе, ресторанов, торговых центров и иных подобных заведений, «третьи места» на сегодняшний день находят отражение в нескольких специфических формах, таких как коворкинг-центры и антикафе, которые, являясь новыми форматами заведений, на данный момент не адаптированы к особенностям российской культуры.

В антикафе посетители обладают большей степенью свободы, нежели в обычных кафе. Целью посещения тайм-кафе является не удовлетворение физиологической потребности, но приятное времяпрепровождение, общение с друзьями и обретение новых знакомств, развлечение, посещение тематических мероприятий: лекций, семинаров, мастер-классов, праздников и пр. Приставка «анти» прибавилась именно за счёт того, что в традиционное кафе, как правило, приходят, в основном, лишь для того, чтобы удовлетворить физиологическую потребность в пище и не более. Альтернативное название «тайм-кафе» («тайм», от английского слова «time»- «время») появилось вследствие необычного способа оплаты, которая взимается с посетителей не за различные виды развлечений или услуг, а за время, проведенное непосредственно в самом пространстве антикафе. Можно отметить, что тайм-кафе выполняет несколько функций:

- 1) производственная – представляет из себя коворкинг-центр («коворкинг», от английского слова «Co-working»-«совместная работа»). Это удобно для людей, работа которых не привязана к конкретному месту (к офису, в частности), фрилансерам, удалённым сотрудникам (писателям, дизайнерам, программистам и другим);

- 2) развивающая – в тайм-кафе регулярно проводятся лекции, тренинги, интеллектуальные игры, документальные кино клубы;

3) развлекательная – в свободном доступе и в любое время предоставляются настольные игры, игровые приставки, доступ в интернет, телевидение, развлекательные мероприятия, организация праздников;

4) творческая - в антикафе организуются мастер-классы, выставки, тематические встречи, воркшопы.

Автором концепции таких заведений с почасовой оплатой является российский предприниматель Иван Митин. В 2010 году он открыл заведение под названием "Дом на дереве". Идея проекта заключалась в том, чтобы предложить всем желающим распределить между собой расходы, необходимые на поддержку проекта, таким образом, каждый гость становился своего рода "микро-арендатором" этого пространства. Через год после открытия "Дом на дереве" оказался настолько популярен, что было принято решение открыть второе место, однако, из-за высокой цены на аренду нового помещения, владелец придумал новый способ формализовать отношения с гостями, предложив каждому платить один рубль за минуту. Таким образом, осенью 2011 года, появился первый в мире заведение такого формата – свободное пространство "Циферблат".

1.2 Основные стилеобразующие элементы и художественные решения стиля шестидесятых годов

60-е года прошлого века стали необыкновенной эпохой послевоенного времени, в котором молодые энергичные люди всеми возможными способами пропагандировали мир, любовь и свободу. Такой, своего рода, протест проявлялся и в интерьерах того времени, становясь «толчком» для создания необыкновенного стиля.

Черты, характерные для ретро 60-х:

– необычные дизайнерские предметы мебели с четкими или плавными

формами, полированными поверхностями;

– графические принты в декоре, геометрические узоры на текстиле, коврах, обивке и обоях;

– используемые материалы: хром, стекло, пластик, дерево;

– насыщенная и смелая палитра живых цветов, а также, сочетание нейтральных и ярких оттенков одновременно;

– применение в интерьере стационарных и мобильных предметов мебели.

В дизайне 60-х прослеживаются черты модернизма, поп-арта и абстрактного экспрессионизма. Основное внимание уделяется цвету, форме и текстуре. Впервые появляется понятие «эргономика жилого пространства», которое ранее применялось только относительно повышения производительности труда рабочих. При оформлении интерьера в стиле 60-х приоритетом являются легкость, элегантная лаконичность, комфорт и функциональность.

И хотя ретро стиль навевает ностальгическое настроение, его предпочитают независимые, динамичные, открытые новому люди. Яркий необычный интерьер настраивает на положительные эмоции, творчество, общение. Культовыми предметами стали работы Энди Уорхола (Andy Warhol) с изображением банок томатного супа, зеленых бутылок кока-колы, стилизованных портретов знаменитостей. Немного позже появилось оптическое искусство, с помощью которого дизайнеры придавали помещениям абстрактный футуристический вид. Космическая тематика сделала популярными футуристический дизайн: преобладают предметы сферической формы, каплевидные столики, блестящие глянцевые и хромированные поверхности. В магазинах появляются раскладные предметы мебели: столы, диваны, стулья, мобильные конструкции на колесиках. За счет комбинации старых и новых предметов, ярких и спокойных цветов, прямых и плавных форм интерьер выглядит эклектично.

Основную палитру составляют позаимствованные у природы оттенки: лимонный, желтый, оранжевый, терракотовый, коричневый, золотой, зеленый

оттенки. Для акцентирования внимания применяются яркие доминирующие цвета: фуксия, глубокий синий, мятный и красный.

В период 60-х произошел расцвет столярного производства, благодаря чему ускорился процесс изготовления мягкой и корпусной мебели. Стремительное развитие промышленного дизайна позволило воплощать в мебели смелые необычные идеи. Используются натуральные и синтетические материалы: дерево (бук, тик), натуральный шпон, хромированный металл, пластик, стекло, текстиль, кожзаменитель, фанера, стекловолокно. Впервые в производстве мебели начинают использоваться синтетические полимеры, которые позже, уже в следующем десятилетии, приобретут бешенную популярность.

В интерьере 1960-х годов упор делается на необычную и уютную обстановку. С помощью ретро аксессуаров можно внести в интерьер ностальгические нотки. Оригинальные детали способны добавить атмосфере яркости и выразительности. В качестве декора применяются цветные стеклянные вазы, пишущие машинки, чемоданы, книги, часы, проигрыватели и виниловые пластинки, оригинальные сувениры, подсвечники, фонари. В витринах размещают красивые сервизы. Настоящий тренд шестидесятых – посуда и вазы из цветного стекла. Такие аксессуары добавляют пространству завораживающих бликов и цветовых акцентов. Стены удачно дополняют зеркала, картины, фотографии в оригинальных рамах, постеры в стиле комиксов, поп-арт и пин-ап. Вместо картин можно украсить стену несколькими часами простой формы с круглым циферблатом. Тренд того времени – повторяющиеся постеры в разном цветовом решении или предметы одной тематики, размещенные на стене. Этот прием успешно перешел и в наши дни.

Еще одна важная часть ретро интерьеров – освещение. В это время были особенно популярны алюминиевые прослойки на стенах с подвесными светильниками. Люстры центрального освещения изготавливаются из стекла, металла или пластика. Для дополнительного освещения и уютной атмосферы

используются высокие торшеры, лампы с абажурами, бра со шнурами, лавовые лампы. Шторы и занавески выбирали из натуральных материалов. На пике моды бисерные шторы в проемах дверей.

Мебель 60-х отличает необычный дизайн, легкость и компактность. В этот период в моде были квартиры, в которых кухня, столовая и гостиная составляли единое пространство. В гостиных не было громоздких стенок и шкафов. Системы хранения включают в себя невысокие комоды, буфеты, бюро, серванты. На столешницах размещали телевизор, настольные лампы, предметы декора. Для корпусной и мягкой мебели характерно гармоничное сочетание строгих и мягких плавных форм. Основой дизайна часто выступают закругленные линии, которые плавно перетекают друг в друга.

Все предметы мебели устанавливаются на высоких наклонных ножках, благодаря чему смотрятся легко и изящно. Ножки могут быть деревянные или хромированные. Поверхности гладкие, полированные или лакированные, без лишнего декора. В дизайне диванов и кресел преобладает квадратная форма, наполнение не слишком мягкое. Часто изделия оснащаются неширокими деревянными подлокотниками. Конструкция кресла обычно представляет собой деревянный каркас с мягкими прямоугольными подушками. Основной элемент зоны отдыха – диван с кожаной или текстильной обивкой. Мягкую мебель украшали множеством ярких подушек под цвета интерьера. Обстановку дополняли оригинальные пуфы.

В 60-е годы все активно увлеклись книгами, поэтому обязательным элементом обстановки стали уголки для чтения, стеллажи и книжные полки, которые являлись центральными элементами всего внутреннего пространства интерьера.

Таким образом, был произведен анализ стилеобразующих элементов и художественно-декоративного оформления интерьеров шестидесятых годов с целью дальнейшего использования данной информации в проектировании интерьера антикафе.

1.3 Эргономические и функциональные требования при проектировании интерьеров антикафе

Задачей дизайнера при проектировании общественного заведения является способ организовать целенаправленное движение в интерьере таким образом, чтобы помочь человеку во время движения увидеть то, что является объектом целенаправленного внимания, сократить усилия, направленные на ориентацию в пространстве, а также на преодоление различных препятствий, связанных с физическими параметрами движения (расстояние, подъем, мебель и т.п.). Эргономичный подход предполагает наличие в архитектурной системе объекта исследования и проектирования трех системообразующих компонентов:

1) Человек – «мотиватор» системы, которая определяется своими характеристиками (физиологическими, психологическими, медицинскими и т.п.), антропологическими параметрами и основными требованиями к мебели и оборудованию, а также и к внутреннему пространству помещения, в котором происходит функциональный процесс;

2) «Технологическая» подсистема – мебель, оборудование и т.д., которые обеспечивают как выполнение данного функционального процесса, так и выполнение других функциональных составляющих подсистемы «человек» – антропометрических, физиологических, психологических особенностей человека (работника, посетителя);

3) Архитектурная среда, характеристиками которой является объем (кубатура), габариты (длина, ширина, высота и т.п.) и обусловленной как особенностями «подсистемы-мотиватор» (человека, группы, населения и т.п.), так и необходимым оборудованием и мебелью.

Структурная организация плана и упорядоченность целенаправленного движения в интерьере антикафе требует обязательного учета ряда условий:

- четкая дифференциация планировочной структуры плана на площади: конструкций и оборудования, коммуникационные, функциональные, подготовительные, остаточные (полезные и бесполезные);
- определение количества источников целенаправленного движения;
- раскрытие качества и характера обязательных и желательных связей между функциональными зонами;
- интеграция и дифференциация функциональных зон по принципу функциональной и психологической совместимости;
- устранение пересечения потоков, необоснованных спусков-подъемов;
- сокращение расстояний между основными функциональными участками, выбора прямолинейного графика движения, достижения простоты и ясности архитектурного решения.

Количество взаимодействующих функциональных зон (главный вход, гардеробная зона, туалетные комнаты, зона ресепшена и т.д.) определяют количество функциональных связей. Увеличение функциональных зон влечет за собой увеличение маршрутов целенаправленного движения в арифметической прогрессии. В архитектурно-планировочной структуре интерьера взаимодействие функциональных зон определяется требованием функционального процесса. В этой связи следует различать обязательные, желательные и нежелательные функциональные связи.

Сокращение расстояний между функциональными зонами являются неизменным условием упорядоченности целенаправленного движения в антикафе. Психологические предпосылки целенаправленного движения обусловлены практической необходимостью и желанием поскорее достичь своей цели. Отсюда сокращение расстояний между функциональными зонами помещения антикафе.

Принцип упорядоченности взаимодействия функциональных зон во времени основан на том, что во взаимодействии функциональных зон, если их много, существует определенная технологическая последовательность. В зонах целенаправленного движения важным фактором является создание

условий быстрой ориентации, за счет сокращения напряжения внимания, путем структурной организации композиции интерьера. Структурность является важнейшим качеством композиции интерьера, облегчает и ускоряет процесс восприятия. При многократном восприятии отдельных элементов интерьера в воспринимающей системе осуществляется отбор образцов и формируются некоторые обобщенные «эталоны». Процесс восприятия неизбежно включает операцию сравнения виденного в данный момент предмета и хранится в памяти «эталон», который является типичным образцом вариантов данной формы. Образцы типовых форм обладают наибольшим постоянством. Эта рационализация осуществляется за счет того, что наблюдатель сам поставляет себя информацией, которой не хватает в физических объектах интерьера.

К проектированию мебели, как одного из наиболее существенных элементов оборудования искусственно созданной внутренней среды, обеспечивающей оптимальные условия труда и отдыха, применимы антропометрические, гигиенические и психологические требования эргономики. Разработка интерьера и его оборудования базируется на всестороннем изучении условий, влияющих на физиологическое состояние человека. Воздействие окружающей среды учитывают через такие показатели, как пульс, частота дыхания и кровяное давление при комфортных условиях. Разрабатывая внутреннюю среду и ее оборудование, стремятся добиться того, чтобы человек мог эффективно работать в течение коротких и продолжительных промежутков времени.

Особое значение в ряду других факторов имеют антропометрические данные, характеризующие размеры человеческого тела. Правильный выбор в соответствии с антропометрическими данными размеров планировочных элементов помещений, оборудования и мебели связывает их в единую систему и способствует созданию комфортабельной внутренней среды, удобной для ведения того или иного функционально-технологического процесса. Рассмотрение некоторых примеров выбора размеров мебельных

изделий для жилых и общественных зданий позволяет наиболее полно понять эту особенность проектирования современной мебели.

Рассматривая оборудование и мебель магазинов, универмагов, ресторанов, кафе и т. д., можно убедиться, что размеры и пропорции человека существенно влияют на выбор размеров и этого оборудования. Для нормализации разрабатываются стандарты на функциональные размеры мебели бытовой (ГОСТ 13025.1 — 71 — ГОСТ 13025.13 — 71), торговой (ГОСТ 18.310.2 — 73 — ГОСТ 183104 — 73), для предприятий общественного питания (ГОСТ 17524.1 — 72, ГОСТ 17524.6 — 72), мебели детской дошкольной (ГОСТ 19301.1 — 73 — ГОСТ 19301.3 — 73) и др.

Таким образом, для обеспечения нормального функционального процесса взаимодействующие функциональные зоны должны размещаться в пространстве в определенной технологической последовательности и быть приближены друг к другу. Несоблюдение технологической последовательности во взаимодействии функциональных зон во времени ведет к пересечению людских потоков, увеличивает маршруты целенаправленного движения, усложняет ориентацию, а также ведет к расходу сил и энергии потребителей (как персонала, так и посетителей антикафе).

1.4 Анализ аналогов дизайна интерьеров антикафе

В связи с тем, что первые заведения, работающие в формате концепции «третьего места» появились не в России, создатели российских «свободных пространств» предпринимают попытки адаптировать данные заведения под особенности российского менталитета и русской культуры. Открывая антикафе, создатели ориентируются в первую очередь на опыт уже функционирующих антикафе России. В процессе создания антикафе

организаторы часто берут за основу лишь элементы, которое лежат на поверхности (форму оплаты, элементы организации досуга и т.д.), не понимая значимости каждого из элементов для российских потребителей. Это обстоятельство приводит к тому, что потребительская ценность, которую несет в себе антикафе и потребительская ценность, которую, по мнению посетителей, должно нести в себе антикафе, не совпадают. Как следствие – непонимание посетителями формата заведения и ограниченность потока (трафика) клиентов. В конечном итоге данный факт приводит к некупаемости, нерентабельности существования заведения.

В 2012 году началось масштабное открытие антикафе и распространение их по миру. Хотя подавляющее большинство антикафе на данный момент находится на территории Российской Федерации, их формат широко распространен в странах СНГ и выходит на европейский рынок.

Интерьер тайм-кафе «The Book Club», расположенный в Лондоне, Великобритания, является уникальным по нескольким причинам, ведь его оформление – это сочетание современных решений в интерьере с классическим английским стилем, в соответствии с рисунком 1. Дизайнером Шай Акрам помещения создан как аллюзия на стиль Нью-йоркских баров и кафе. Зал на первом этаже, где расположился бар, столовая и комнаты для настольного тенниса – это большое светлое помещение. Большие панорамные окна условно его соединяют с улицей. Старые кирпичные стены гостиной – это наследие викторианской эпохи, оставленное нетронутым. Большие круглые окна в них позволяют чувствовать окружающее пространство. Обилие зелени на стенах в сочетании с индустриальным дизайном – деталь, придающая атмосфере домашнего уюта. Этому же способствуют роскошные ткани для штор и обшивка мебели. Разделены на зоны места отдыха, а также длинные столы, за которыми в стильной столовой может расположиться достаточно большое количество людей – еще одно современное решение.



Рисунок 1 – Интерьер тайм-кафе «The Book Club»

Дизайн интерьера тайм-кафе «Среда» в Москве ориентировано на молодежную аудиторию, гостей-единомышленников, студентов и творческих личностей, которые могут похвастаться своей динамичностью, плодотворно и с интересом проводя свободное время. Среди гостей заведения фрилансеры и представители самых разных профессий. Именно для них и был разработан нестандартный дизайн интерьера, противоположный первому примеру тайм-кафе в Великобритании, оснащенный минимализмом во всех его проявлениях без лишнего декора. Большое пространство практически полностью открыто со всех сторон, дополнительному эффекту простора соответствуют белый цвет в интерьере. Также мебель всего антикафе поддерживает идею простоты и лаконичности форм, выполненная в абсолютно минималистичном решении, в соответствии с рисунком 2.



Рисунок 2 – Интерьер тайм-кафе «Среда» в городе Москва

Также можно упомянуть дизайн интерьера тайм-кафе «Мансарда» в Санкт-Петербурге как антипример. Это место рассчитано на большое количество развлечений, но в плане дизайна имеет некоторые недочеты. Например, обилие разноцветных фактур и разнотиповых элементов интерьера скорее напоминает не домашний уют или место для развлечений и досуга, а скорее старый чердак, в котором находится множество вещей прошлых эпох разных периодов, в соответствии с рисунком 3. То есть отсутствует гармоничное сочетание стилового решения.



Рисунок 3 – Интерьер антикафе «Мансарда» в Санкт-Петербурге

Таким образом, на основе выявленных аналогов антикафе разных стилистических решений можно отметить самые значимые черты, которые должны быть присуще каждому антикафе для привлечения как можно большего количества людей. Такими чертами являются:

- простота и лаконичность дизайна интерьера;
- функциональное разделение зон;
- уютная дружеская обстановка;
- современные технологии;
- совмещение досугового пространства с некой активной деятельностью;
- стилистически обоснованное решение всего интерьера;
- но в то же время индивидуальность данного дизайн-проекта.

Помимо основных решений, можно также отметить то, что интерьер должен отличаться от существующих аналогов в своей стилистике, то есть иметь свою индивидуальность и новизну, а также соответствовать духу «третьего места», в данном случае – антикафе.

1.5 Основные аспекты в проектировании интерьеров антикафе

Выбранная тема является актуальной в настоящий момент потому, что проблема организации молодёжного досуга стоит особенно остро по той причине, что в данное время государство почти не контролирует эту сферу, а значит она регулируется, в большей мере, частными предприятиями и предпринимателями, которые продвигают свою идею организации досуга. С 2011 года тайм-кафе в России стали появляться в арифметической прогрессии.

На основе изложенной информации, связанной с историей формирования «третьих мест», в частности, антикафе, а также изучения зарубежных и отечественных аналогов интерьера, можно абсолютно уверенно сказать, что дизайн-проектирование антикафе является довольно сложным и многогранным процессом. Также можно отметить важность рассмотренной и изложенной ранее информации, так как на основе нее исходит вывод о том, что хоть и проектируемый объект всесторонне не изучен как явление, появившееся относительно недавно как в мировой, так и в российской практике, но все же главным объединяющим звеном всего решения является сама идея, на которой и строится весь дизайн-проект.

Р. Ольденбург при описании концепции указывал лишь на несколько элементов, которые присущи «третьим местам» и их общей идеи:

а) Атмосфера заведения: помещение должно быть наполнено доброжелательной атмосферой, располагающей к общению незнакомых людей разных профессий, разных взглядов;

б) люди посещают данные места регулярно, чувствуя в них себя комфортно;

в) демократичность, доступность цен, т.е. «третье место» должно быть доступно по ценам для большинства людей;

г) близкое месторасположение и легкий доступ от дома или от работы для большого количества посетителей;

д) возможность получения (приобретения) в данном заведении еды и напитков.

Важно отметить и подробнее изучить те элементы концепции «третьего места», которые имеют отношение непосредственно к самому дизайну интерьера, так как они играют важную роль в понимании потребителем той идеи заведения, которую предприниматель хочет донести до него. Таким элементом является, собственно, сама атмосфера заведения. Услуга, предоставляемая в формате пространства антикафе специфична по своей сути. Клиент в данном случае платит за предоставляемое ему пространство, наполненное специфической атмосферой, способствующей его самореализации. В маркетинге под атмосферой понимается окружающая обстановка, способствующая формированию и (или) укреплению намерения потребителя к приобретению продукта (товара или услуги). Однако целесообразнее рассматривать атмосферу через совокупность составляющих, влияющих на ее создание. Выделяют три основных таких элемента, влияющих на атмосферу:

- окружающая среда;
- социальный фактор;
- фактор проектирования (дизайна).

Если такие составляющие элементы атмосферы, как окружающая среда и социальный фактор выделяются большинством авторов, то фактор проектирования, как один из составляющих элементов атмосферы, отмечают лишь некоторые авторы.

Окружающая среда включает в себя фоновые условия в окружающей среде, такие как температура, запах, шум, музыка, освещение. Освещение – не менее важный фактор, влияющий на создание атмосферы. По оценкам исследователей, яркий свет повышает активность, работоспособность, способствует созданию живой атмосферы. Тусклое же освещение располагает к созданию некоего романтического настроения, доверительной атмосферы, более способствует расслаблению. Так концепция антикафе обычно предполагает разделение заведения на несколько зон, в каждой из которых устанавливается соответствующее освещение.

Далее следует рассмотреть самый важный элемент формирования концепции антикафе – фактор проектирования (дизайна), который включает в себя материальную обстановку помещения, т.е. совокупность дизайнерских решений, мебели и иных предметов, элементов декора, создающих определенный образ, стиль помещения и формирующих соответствующую атмосферу. В аспекте данного фактора важны не только размеры и формы оборудования, мебели, самого помещения, но также не маловажным является и их функциональность, работоспособность, эргономичность и способность отдельных элементов облегчить работу и ускорить достижение цели клиентов.

Потенциальная опасность последствий неверного пространственного расположения и функциональности материальных элементов существенно влияет на атмосферу помещения.

Заведения, работающие в рамках концепции «третьих мест», в том числе и заведения, работающие в формате антикафе, предполагают дизайн помещений, объединяющих домашнюю и рабочую атмосферу. Само пространство помещения, его площадь и расположение способны прямым образом повлиять на возможность социальной деятельности посетителей.

Помимо этого, важно отметить функционирование ресурсов помещения для поддержания социальной деятельности в пространстве, поскольку данный элемент перекликается с вышерассмотренным «фактором проектирования», однако не целиком совпадает с ним. Если фактор проектирования говорит, в

основном, о важности дизайнерских решений, в том числе расстановки мебели, общего вида помещения, то функционирование ресурсов помещения подразумевает под собой помимо всего прочего еще и отлаженную работу всех деталей в заведении, от приборов до элементов декора. Так свободные пространства типа антикафе предоставляют посетителям возможность использовать все имеющиеся ресурсы антикафе, а также адаптировать их в соответствии со своими потребностями. У посетителей имеется возможность передвигать мебель по своему усмотрению, брать любые книги или настольные игры, украшать стены результатами своего творчества и т.д.

Таким образом, подводя итог данному разделу, необходимо акцентировать внимание на следующем: концепция «третьего места» в условиях современного постоянно ускоряющегося темпа жизни развивается, приобретая при этом все новые специфические формы. Так под термином «антикафе» следует понимать публичное пространство, представляющие собой «неформальное место сбора», наполненное специфической дружеской, располагающей к коммуникациям атмосферой и арендуемое посетителями на длительное время с целью удовлетворения потребности в общении и отдыхе.

2 Практическая часть. Дизайн-проект антикафе

Данная часть курсового проекта содержит непосредственно все этапы проектирования, которые начинаются с разработки дизайн-концепции интерьера антикафе, включающей в себя авторский взгляд на функциональное и декоративное решение проектной задачи и сценарий пространственного развития, эскизной проработки дизайна интерьера, состоящей из ручных графических скетчей в перспективной проекции, выполненных на бумаге при помощи профессиональных цветных маркеров.

После этого следует проектирование элементов безбарьерной (доступной) среды, эргономических параметров интерьера антикафе, а также здоровьесберегающих технологий для маломобильных групп населения, заслуживающее отдельного внимания в современном мире.

Далее следует подготовка технического паспорта объекта: интерьера антикафе, который состоит из планировочных решений и чертежей, таких, как: исходный план, план монтажа внутренних перегородок антикафе, обмерочный чертеж после перепланировки, план зонирования, план расстановки мебели, план стяжки пола, план используемых напольных покрытий, план потолочных конструкций, план осветительных приборов, чертеж электроцепей с выключателями, план розеток, чертежи разверток стен. Данный этап проектирования был осуществлен с помощью поиска, хранения, обработки и анализа информации из различных источников и баз данных, которая также была предоставлена в требуемом формате с использованием информационных, компьютерных и сетевых технологий во всех направлениях учебной и профессиональной деятельности. Следовательно, планировочные решения интерьера антикафе были выполнены в профессиональной программе для работы с чертежами Graphisoft ArhiCAD-64 19.

Далее финальным этапом дизайн-проектирования интерьера антикафе является 3-D визуализация всех разработанных помещений с учетом концептуального решения и сопроводительная таблица с ведомостью всех используемых в интерьере материалов и покрытий. Этап разработки 3-D визуализаций перспективных видов интерьера антикафе был осуществлен в полнофункциональной профессиональной программной системе для создания и редактирования трёхмерной графики и анимации Autodesk 3ds Max 2018 с системой рендеринга V-Ray 3.6, для постобработки готовых изображений перспективных видов интерьера антикафе был использован многофункциональный графический редактор Adobe Photoshop CC 2015.

2.1 Разработка дизайн-концепции интерьера антикафе. Выбор стилистического и художественного решений интерьера антикафе

Целью курсового проекта является разработка и проектирование функционального и качественного общественного интерьера в необычном для данного формата заведения стилевом направлении эпохи ретро, с уклоном в шестидесятые годы прошлого столетия, а также с учетом всех потребностей целевой аудитории, которая данный формат антикафе будет посещать, для выделения данного заведения среди конкурентов и обеспечения постоянного потока заинтересованных в дизайне и, собственно, в данном формате заведений посетителей.

Данный дизайн-проект интерьера антикафе площадью 164 кв. м., высотой потолков 3300 мм был выполнен под стиль эпохи ретро. В ранние годы становления данного понятия как отдельного стилевого направления в дизайне и архитектуре, в частности, в послевоенные годы, начинает править функционализм, который также имеет место быть во внутреннем пространстве проектируемого антикафе. Оформление в ярких цветах, текстильные обои с геометрическими узорами, плетеные абажуры, диваны и шкафы на высоких ножках – все это соответствует духу времени прошлого века. Само название «60:00» говорит о том, что интерьер антикафе буквально проплывает через эпохи от шестидесятых годов прошлого столетия до наших дней.

Соответствие современному подходу в дизайне передается благодаря инновационным технологиям обработки как натуральных, так и синтетических материалов, точечным мощным светильникам с высокой производительностью и небольшим потреблением электричества, плетеным абажурам из искусственного ротанга, а также высокопрочному деревянному ламинату. Из эпохи ретро были позаимствованы тенденции создания уютного, светлого, просторного и комфортного жилища, только приучающего своих обитателей к техническому прогрессу и всем его прелестям. Данные аспекты были воссозданы с помощью текстильных предметов мебели: диваны, желтые

и ярко красные кресла, стулья, подушки, полосатые кресла-мешки. Помимо текстиля, неповторимый дух прошлого смогли передать шкафы и диваны на высоких круглых ножках, которые были так популярны в те времена. Также нельзя не отметить оригинальный кулер для воды, выполненный на заказ и стилизованный под советский аппарат для продажи газированной воды, который, несомненно, является одной из главных декоративных составляющих дизайн-проекта.

Основные зоны помещения (ресепшн, зона видеоигр, читальная зона) были разделены с помощью цветовых решений и освещения, при этом гармонично сочетаясь в общем ансамбле всего интерьера. Также весь зал для посетителей площадью 137 кв. метра рассчитан на 60 человек, хоть и был поделен на функциональные зоны, но все же каждый отдельный элемент пространства продолжает идею последующего предмета декора или интерьера. Что касается целевой аудитории, можно отметить, что в основном данный формат заведения посещают студенты или фрилансеры с низким или средним уровнем дохода. Для эргономически обоснованного увеличения посадочных мест было решено использовать подоконники высотой от пола 900 мм и глубиной 400 мм, на которых можно было дополнительно разместить по несколько человек в сидячем положении.

Что касается перегородок и других способов зонирования, было решено по минимуму использовать их, соответствуя, опять же, духу прошлого с его простыми и открытыми интерьерами, и лишь немного отделить прозрачной декоративной перегородкой большую зону посадки посетителей с общим модульным диваном, расположенным практически вдоль всей стены от окна и до двери. Также данному разделению соответствуют книжные шкафы, расположенные как у зоны с мягкими диванами, так и в зоне видеоигр.

Зона ресепшена была решена оригинальным способом: на самой стойке были размещены деревянные 3D-панели на заказ в форме «чешуек», также на заказ был изготовлен модульный настенный светильник, по форме также напоминающий «чешуйки» рыбы. Данный эффект был создан не столько с

целью вызвать прямую ассоциацию с морской тематикой, сколько выявить необычную модульную геометрию такого декоративного решения зоны ресепшена.

Также хотелось бы отдельно отметить зону санузла, выполненную в более монохромной цветовой гамме, нежели весь интерьер общего зала для посетителей. Данный дизайнерский ход был оправдан тем, что такое цветовое решение не повредит восприятию посетителей общей стилистики интерьера, которая поддерживается во всех зонах проектируемого антикафе, а лишь визуально ограничит эти зоны.

Таким образом, на основе проделанной работы, была создана концепция для проектируемого объекта с учетом всех функциональных, эргономических, эстетических и стилевых задач, стоящих перед созданием дизайна интерьера.

2.2 Эскизная проработка дизайн-решения интерьера

В авторском эскизе дизайнер интерьера осуществляет попытку обозначить взаимосвязь концептуальных поисков с исходным заданием. Эскиз является одной из наиболее индивидуальных архитектурных и художественных форм выразительности. Работа на данном этапе проекта варьируется по стадиям разработки творческого замысла:

- отображение первичного замысла;
- формирование графической концепции будущего произведения;
- уточнение эскиза в процессе работы над проектом.

Итак, эскиз – это предварительный поисковый набросок, отражающий основную идею дизайн-проекта. Ознакомившись с аналогами и выбрав стилевую и цветовую направленность интерьера, выраженную в концепции и общей идеи проектируемого антикафе, можно сделать первые приближенные

эскизы основных зон объекта с целью добиться в дальнейшем наиболее совершенной архитектурной формы и художественного облика. Работа над эскизами – это, несомненно, творческий процесс. На начальной стадии эскизирование было выполнено с учетом только общего пространственного силуэта помещения, габаритов, характера, образа, не вдаваясь в подробности деталей. Для наброска, который был выполнен за короткий промежуток времени, характерны определенная условность и лаконичность изображения: схватываются только основные элементы, раскрывающие основной замысел автора.

Первоначальным этапом перед эскизированием служил анализ стилистического направления, выбранного для дизайна интерьера антикафе, а именно стиля 60-х годов. На основе проведенного исследования был разработан стилистический коллаж в соответствии с рисунком 4, включающий в себя элементы декора, мебели и цветового решения, характерных для эпохи ретро. Данный коллаж послужил основой для дальнейшего поиска подходящей мебели и декора, которые были подобраны для конкретного проекта антикафе.

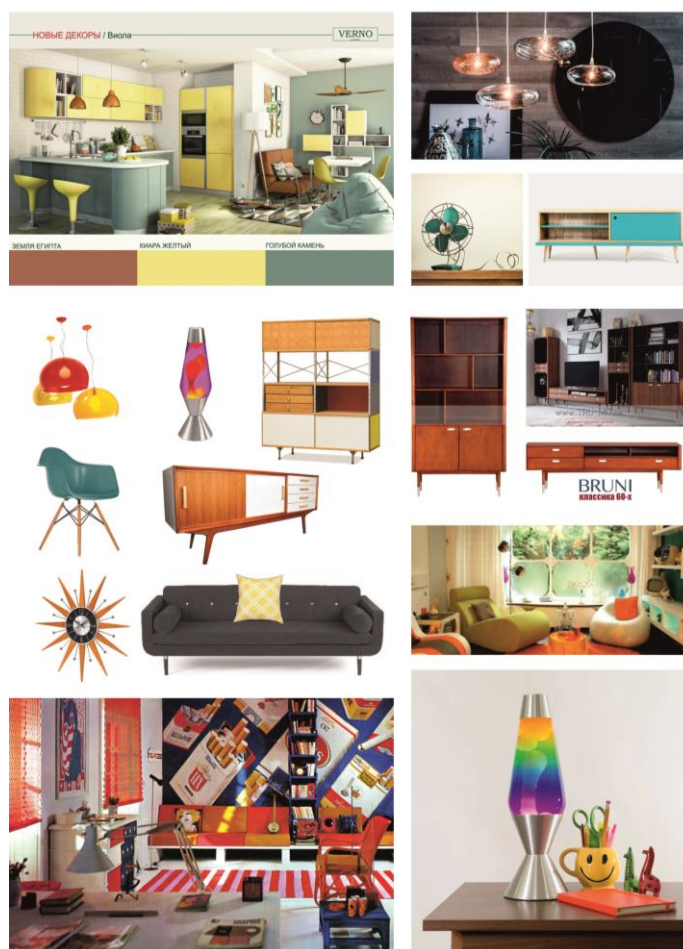


Рисунок 4 – стилевой коллаж, подобранный под будущее оформление дизайна интерьера антикафе

В данных эскизах главной задачей было показать наглядно и без лишней детализации основные зоны антикафе. Так как интерьер выполнен в духе времен 60-х годов прошлого столетия, на данном этапе эскизирования уже было главным показать стилевую направленность всего дизайн-проекта. На рисунке 5 как раз было изображено одно из таких решений, а именно зона для видеоигр. На начальном этапе было уже установлено, что, в соответствии с выбранным стилевым направлением, главным цветовыми составляющими в интерьере станут теплые оттенки желтого, оранжевого, красного и зеленого цветов. Также на данном эскизе было показано использование этой зоны для хранения книг и настольных игр, которые, хоть и не будут использоваться

конкретно в этой зоне, предназначенной для видеоигр, но все же они будут служить неким обобщением всего внутреннего пространства, ведь один из главных факторов посещения данного формата заведения – чтение книг и желание играть в настольные игры большими компаниями друзей, знакомых, или просто соседей по столику.



Рисунок 5 – Эскизное решение игровой зоны антикафе

Оформление сидячих зон имеет также важное значение, поскольку они рассчитаны на большее количество людей и их взаимодействие друг с другом, поэтому на этапе фор-эскизов было также необходимым обозначить эти зоны. Еще дополнительной деталью нужно было указать

именно взаимодействие с подоконниками, приспособленными таким образом, чтобы несколько человек могли сесть на него, при этом также взаимодействуя с остальными людьми, расположенными рядом, для этого были учтены столы и стулья, находящиеся в непосредственной близости с подоконниками. Помимо этого, зона у окна по высоте оптимально и эргономично подходит как раз под сидячее место. Все аспекты были учтены в эскизе, изображенном на рисунке 6.



Рисунок 6 – Зона посадки возле подоконников

Для общего представления всего зала было необходимо также воссоздать наглядный вид, показывая расположение объектов относительно друг друга в пространстве, в соответствии с рисунком 7.



Рисунок 7 – Общий вид зала для посетителей

2.3 Проектирование элементов безбарьерной (доступной) среды, эргономических параметров интерьера антикафе здоровьесберегающих технологий для маломобильных групп населения

В настоящее время в России реализуется государственная программа «Доступная среда», которая направлена на формирование условий для беспрепятственного доступа инвалидов и других маломобильных групп населения к объектам и услугам жизнедеятельности в сферах здравоохранения, культуры, транспорта, информации и связи, образования, социальной защиты, спорта и физической культуры, жилого фонда.

При движении по коридору инвалиду на кресле-коляске следует обеспечить минимальное пространство для: поворота на 90° – равное 1,2 X 1,2 м; разворота на 180° – равное диаметру 1,4 м. В тупиковых коридорах необходимо обеспечить возможность разворота кресла-коляски на 180°. Высота коридоров по всей их длине и ширине должна составлять в свету не менее 2,1 м. Подходы к различному оборудованию и мебели должны быть по ширине не менее 0,9 м, а при необходимости поворота кресла-коляски на 90 градусов – не менее 1,2 м. Диаметр зоны для самостоятельного разворота на 180 градусов инвалида на кресле-коляске следует принимать не менее 1,4 м. Глубина пространства для маневрирования кресла-коляски перед дверью при открывании «от себя» должна быть не менее 1,2 м, а при открывании «к себе» – не менее 1,5 м при ширине проема не менее 1,5 м. Ширину прохода в помещении с оборудованием и мебелью следует принимать не менее 1,2 м.

Что касается санитарно-бытовых помещений, во всех зданиях, где они имеются, должны быть предусмотрены специально оборудованные для МГН места в раздевальных, универсальные кабины в уборных и душевых, ваннных (рис. 8). В применяемой дополнительно универсальной кабине вход следует проектировать с учетом возможной разницы полов

сопровождающего и инвалида. Доступная кабина в общей уборной должна иметь размеры в плане не менее, м: ширина – 1,65, глубина – 1,8, ширина двери – 0,9. В кабине рядом с унитазом следует предусматривать пространство не менее 0,75 м для размещения кресла-коляски, а также крючки для одежды, костылей и других принадлежностей. В кабине должно быть свободное пространство диаметром 1,4 м для разворота кресла-коляски. Двери должны открываться наружу.

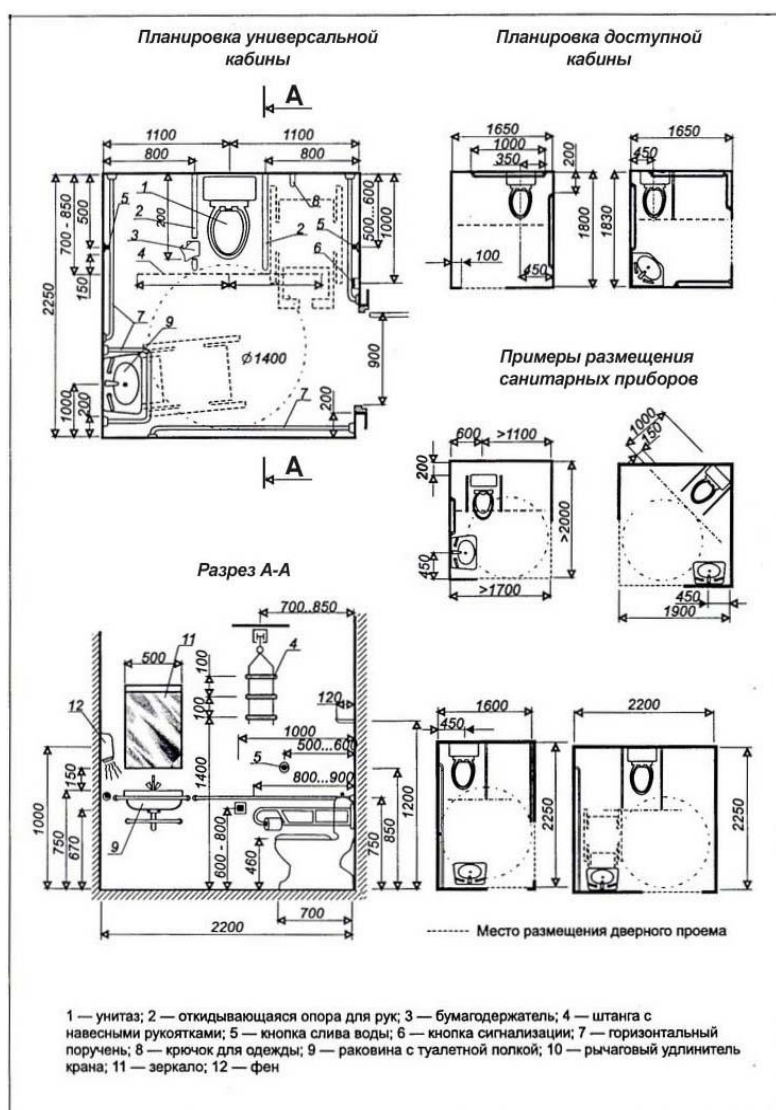


Рисунок 8 – Планировка санузла для маломобильной группы населения

2.4 Технический паспорт объекта: интерьера антикафе.

Планировочные решения

Ситуационный план

Данный лист содержит план объекта с исходной планировкой, выполненный на основе сделанных обмеров и плана ПИБ, в соответствии с рисунком 9. При начальном этапе проектирования во внутреннем пространстве будущего антикафе предлагались лишь голые кирпичные стены, без электропроводки, канализации и воды.

Общая площадь всего помещения составляет 164 кв. м, что является среднестатистическим размером, отведенным под данный вид общественного заведения, конкретно в данной ситуации антикафе. Высота окон различна, два окна, находящиеся друг напротив друга, шириной 4000 мм имеют высоту подоконников 500 мм, окна, находящиеся в одной линии и имеющие одинаковую ширину 1500 мм, имеют высоту подоконника, равную 900 мм. Это обусловлено тем, что окна, располагающиеся друг напротив друга, имеют довольно широкий профиль и довольно большую глубину, поэтому эти подоконники было решено включить в дизайн-проект, обустроив на них дополнительную зону для посадки посетителей, что, несомненно, сразу вызывает ряд затруднений и проблем, связанных с дальнейшим размещением мебели возле этих окон.

Также стоит уделить внимание несущей стене, которая не до конца замыкает одну из зон помещения. Эта особенность данного проекта также послужила источником затруднений, но в то же время альтернативных решений, которые способны обыграть такую необычную планировку. Продолжить эту стену до конца не соответствовало концепции данного дизайн-проекта в плане открытости пространства и простора, и потому было принято решение создать различные зоны антикафе с учетом уже имеющегося условного деления пространства.

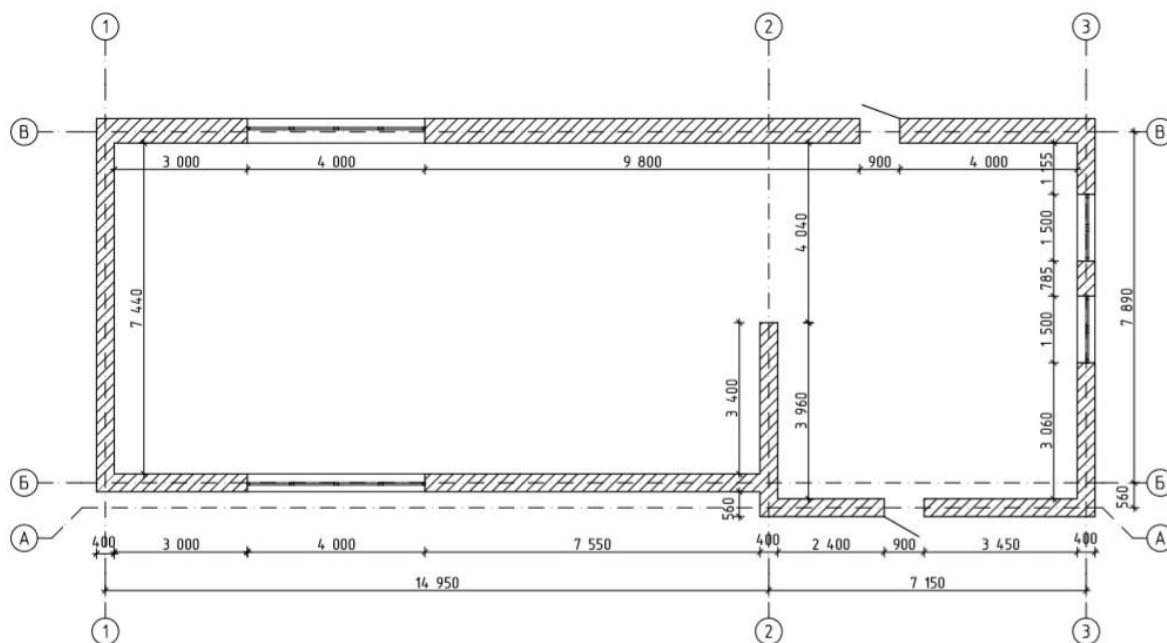


Рисунок 9 – Ситуационный план помещения, предоставленного под будущий дизайн-проект

План монтажа внутренних перегородок антикафе

Данный лист содержит всю информацию относительно вновь созданной планировки, в соответствии с рисунком 10. Были нанесены контуры всех перегородок, включенных в планировку, в том числе существующих. Стены, перегородки (существующие и вновь возводимые) показаны разным типом штриха, обозначающим также разные материалы, из которых состоят стеновые конструкции. На плане следует также отображены межкомнатные двери с учетом их открывания и с маркировкой. Также были проставлены размерные цепочки для каждого помещения с указанием толщины стен, перегородок, ширины проемов и простенков. Все размеры указаны в миллиметрах.

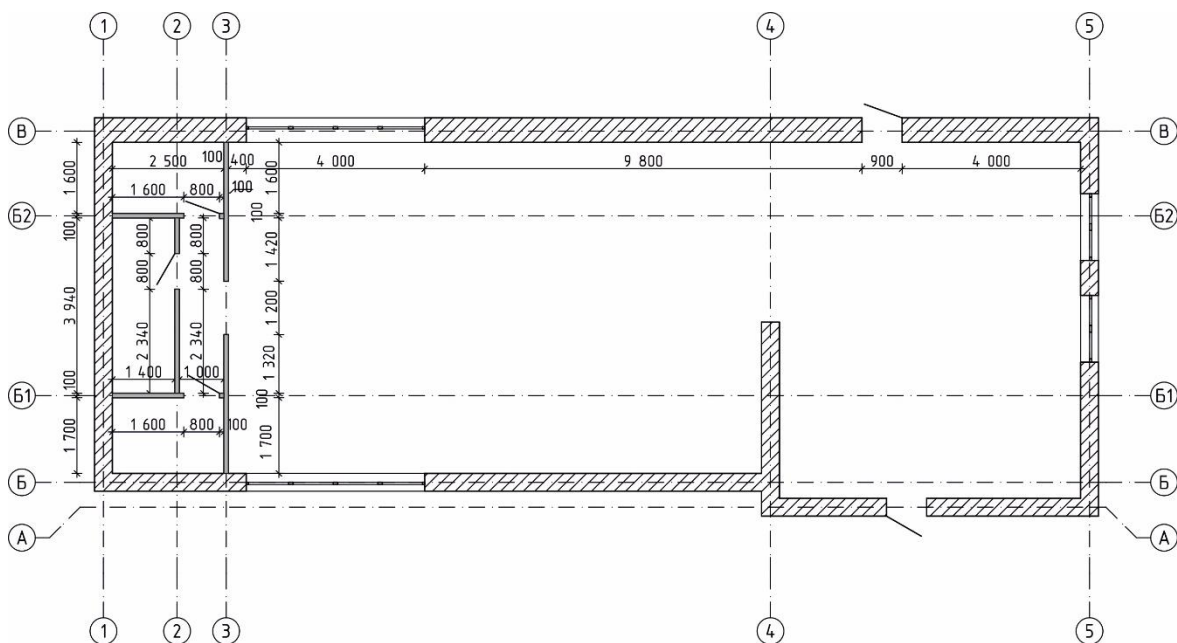


Рисунок 10 – План монтажа внутренних перегородок антикафе

План обмерный после перепланировки

Итак, на исходном плане после перепланировки оказались общее помещение площадью 144,53 кв. м, два санузла площадью 4 м и 4,25 кв. м, один из которых предназначен для людей с ограниченными возможностями с учетом всех эргономических и функциональных требований, описанных ранее в предыдущем подразделе. Также была учтена комната для технического оборудования и различного хранения, предназначенная только для обслуживающего и работающего персонала антикафе, в соответствии с рисунком 11.

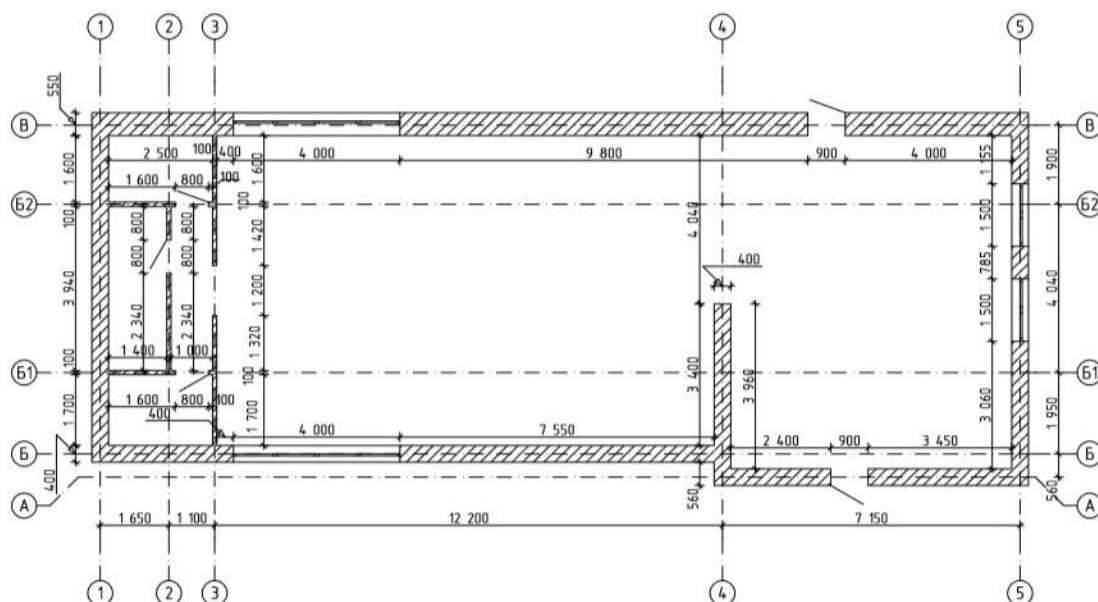


Рисунок 11 — План итоговый после перепланировки

Зонирование помещения

На данном плане показано исходное зонирование интерьера антикафе, каждая зона которого обозначена разными цветами, в соответствии с рисунком 12. Основная зона для посетителей составляет итого 144,52 кв. м, в которую входят общая зона для посетителей, рецепция и зона гардероба. Поскольку рецепция также непосредственно находится в постоянной близости с посетителями, а сотрудник, сидящий за ней, обязан всегда контактировать с людьми, эта зона также был объединена в понятие основной зоны для посетителей. Также сюда можно и соотнести небольшое помещение площадью 4,29 кв. м, служащее неким коридором или проходом к общественным с\у.

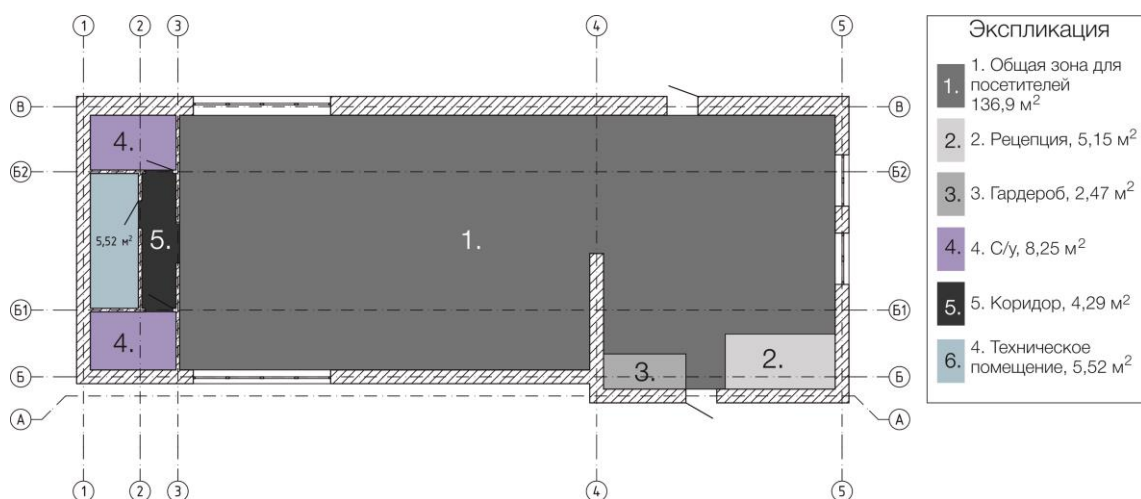


Рисунок 12 – План зонирования с экспликационной таблицей

План расстановки мебели

На данном плане изображены вся мебель и оборудование в соответствующем масштабе, а также нанесены все габаритные размеры, в соответствии с рисунком 13. Стоит отметить, что основной задачей в расстановке мебели служило естественное желание владельца заведения в размещении как можно большего количества посадочных мест, при этом не уходя в абсурдную переполненность и загруженность интерьера. И таким образом, благодаря продуманной расстановке мебели и функционально обоснованной составляющей проекта был создан оптимальный вариант размещения посетителей, рассчитанный на 60 человек в общей сложности. По итогу получилось следующее: зона для видеоигр, расположенная слева от центрального входа за обратной стороной несущей стены, которая прерывается практически на половине всего помещения, затем зоны для настольных игр, рассчитанные на большие компании (столы и стулья по необходимости посетители могут сдвигать между собой, для этого было предусмотрено данное решение за счет легкой доступности для перемещений всех предметов мебелировки. Также присутствуют две зоны с мягкими диванами и креслами, созданные для более пассивного времяпрепровождения,

Она укладывается поверх перекрытия или на вспомогательных, тепло- или звукоизоляционных слоях. Выбор пал на цементно-песчаную стяжку как на самый оптимальный вариант для дальнейшего покрытия полов. Так, площадь стяжки пола составляет в общем зале 145,38 кв. м, проходе между с\у 4,06 кв. м, в техническом помещении 5,6 кв. м, в с\у 4,08, а в с\у для маломобильных групп населения 4,33 кв. м, в соответствии с рисунком 14.

Для финишного покрытия пола нужно было подготовить чистое ровное сухое основания. При этом его прочность обеспечивают физические свойства вяжущих компонентов растворов, а также минимально возможная толщина, которая определяется, исходя из нагрузки и специфики последующей эксплуатации помещений. В силу того, что помещение, в котором производятся данные работы, имеет характер общественного типа с большим потоком проходящих людей, это было учтено.

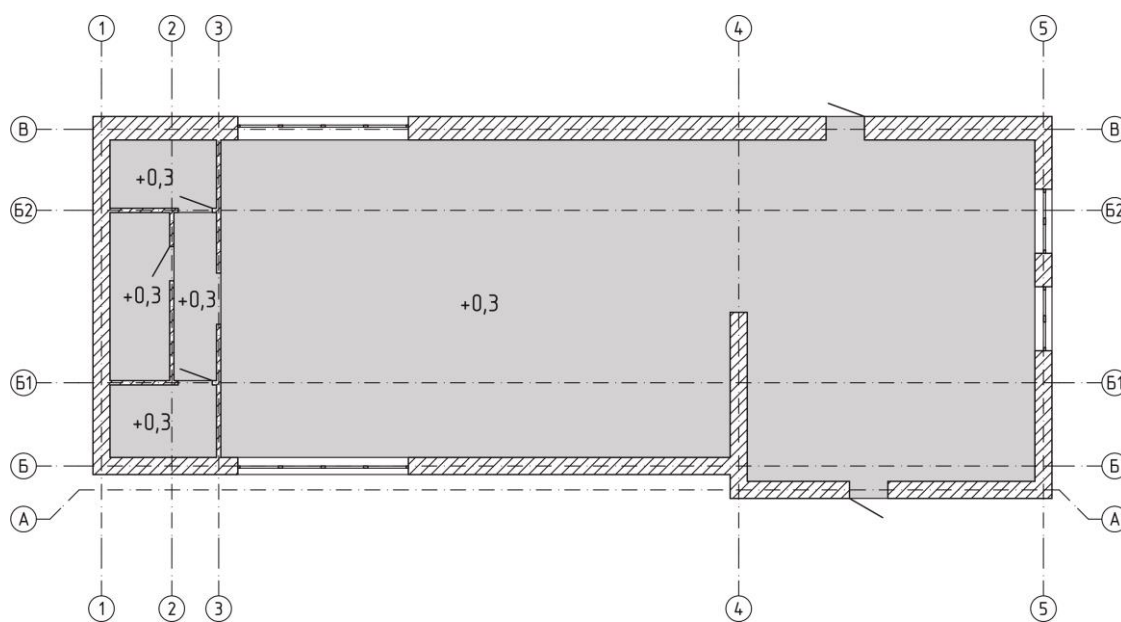


Рисунок 14 – План стяжки пола всех помещений антикафе

План материалов покрытия пола

В соответствии с концепцией дизайн-проекта антикафе и его стилистической направленностью, для покрытий пола было решено использовать ламинатную доску шириной 150 мм на 800 мм в длину с разноплановой текстурой орехового дерева, в соответствии с рисунком 15. Довольно вытянутая форма покрытия пола и его интересный прибавило некой изюминки дизайн-проекту, сделав пол не безликим и серым, а ярким, существующим не как задний план, а как еще один дополнительный элемент декоративного решения. Также важно отметить черно-белую керамическую плитку для зон с\у и прохода возле него, а также в техническом помещении, которая является неотъемлемой частью образа эпохи ретро. Именно благодаря ее несомненной ассоциации с прошлым веком и его стилистической натурой она была внедрена в концептуальное решение дизайн-проекта антикафе. Помимо всего прочего, данный вид плитки является износостойким и долговечным материалом, который, несомненно, не потеряет свой привлекательный вид на долгие годы и прослужит не один десяток лет.

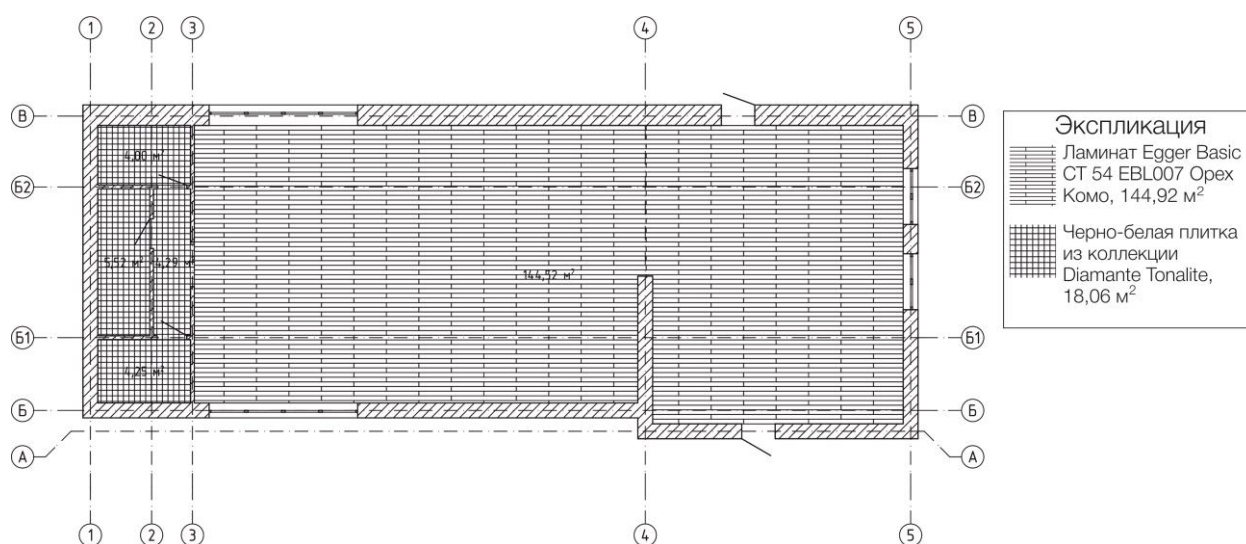


Рисунок 15 – План материалов, используемых для покрытия пола

План потолочных конструкций

В данном проекте потолков не было внесено кардинальных изменений, связанных с потолочным решением, вызванное, прежде всего, довольно небольшой высотой потолков 3300 мм. Решением было опустить потолок площадью 1,62 кв. м в общей зоне рядом с несущей прерывающейся стеной с целью визуального разделения на основные зоны антикафе, в соответствии с рисунком 16. При этом, в данную конструкцию, выполненную из гипсокартона, также была встроена декоративная металлическая перегородка с элементами из цветного прозрачного стекла, расположенная у противоположной перпендикулярной стены, служащую также для зонирования пространства.

Помимо этого, хотелось бы также отметить, что, визуальное разделив общий зал на две составляющие, в одной из зон на потолке было решено внести декоративную составляющую в виде потолочного сайдинга. По форме он представляет собой вытянутую панель, изготовленную из пластика (винила). Механическая прочность сайдинга превосходит аналогичные показатели других потолочных конструкций. Его преимущество также заключается в том, что за ним очень несложно ухаживать. Данное решение потолка было основано на стилевой значимости подобных покрытий, которые были довольно популярны в эпоху ретро.

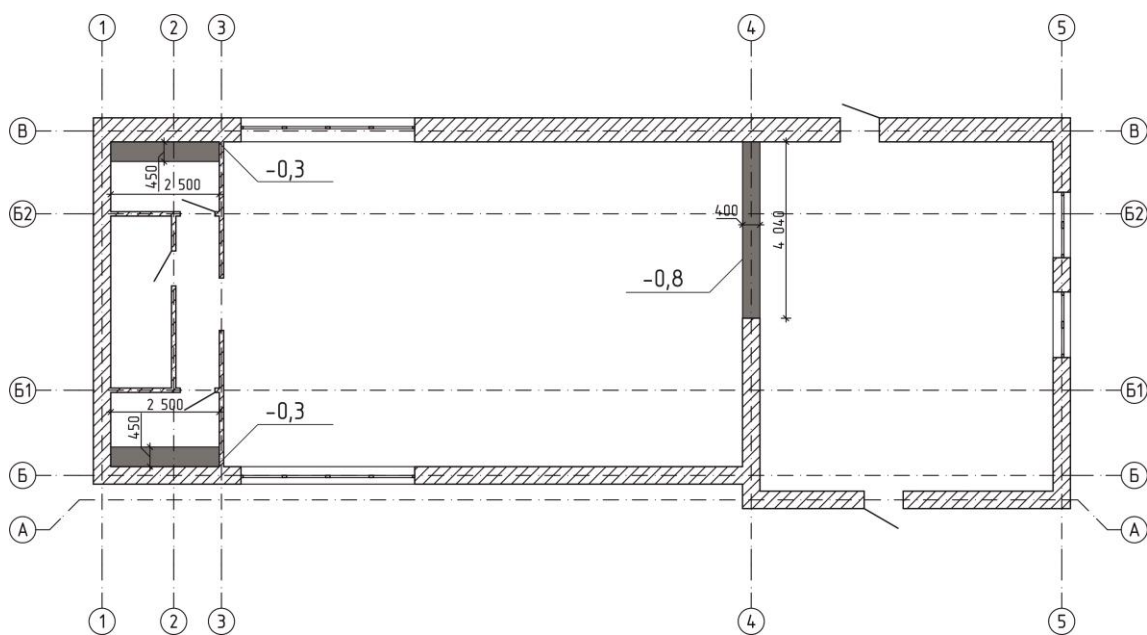


Рисунок 16 – Чертеж потолочных опускаемых конструкций

План осветительных приборов

На данном плане изображены все осветительные приборы, с соответствующей маркировкой, участвующие в интерьере (кроме настольных ламп и торшеров), в соответствии с рисунком 17. Большими круглыми знаками обозначены все потолочные светильники, которые опускаются на довольно большое расстояние вниз. Остальные обозначения принадлежат точечным светильникам-полусферам, встраиваемым непосредственно в потолок. Помимо светильников, расположенных на потолке, на плане обозначены настенные бра, высота которых равна 1800 мм от пола, выполненные из металла.

Важно понимать, что на плане показаны все осветительные приборы с учетом зонирования за счет света, и если в основном все потолочные светильники рассчитаны более на декоративный теплый свет, то точечные светильники служат некой обобщающим элементом всего помещения, обеспечивая комфортное для глаз освещение. Также следует уточнить, что,

несмотря на наличие четырех окон, естественное освещение проникает в комнату не совсем равномерно ввиду особенности расположения оконных проемов, поэтому в дизайн-проекте стояла дополнительная задача с равномерным распределением света как в дневное, так и в вечернее время суток. И данная задача была решена за счет распределения подачи электричества через выключатели разным зонам антикафе.

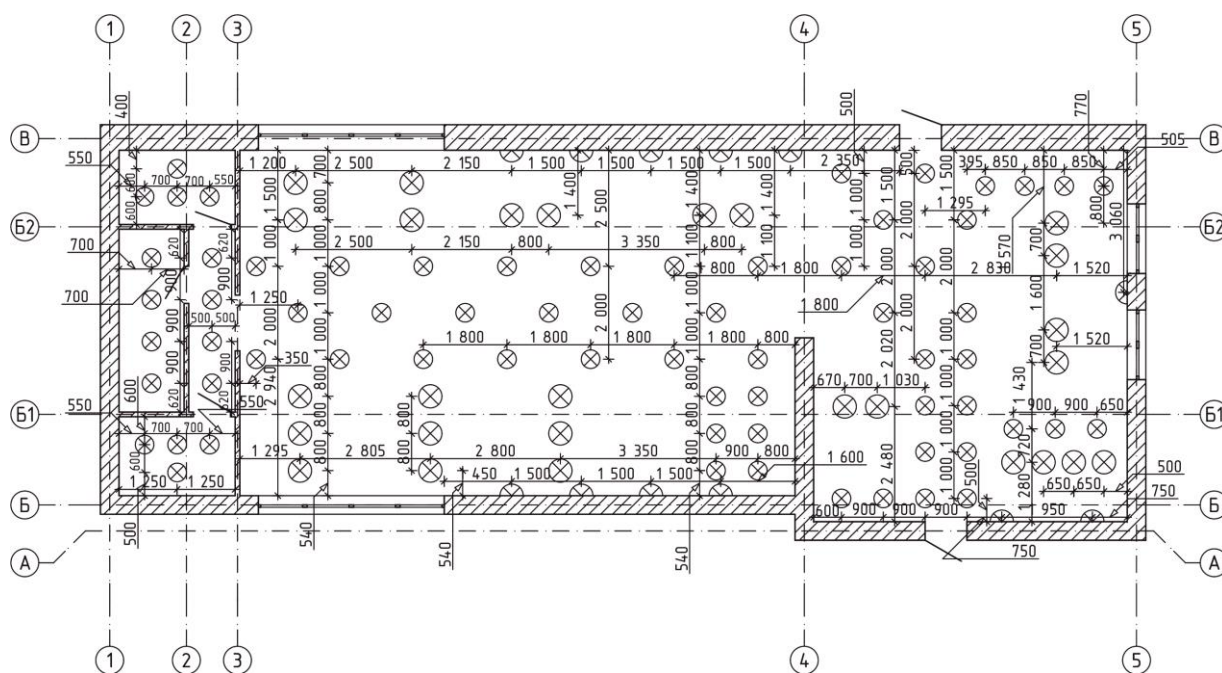


Рисунок 17 – План осветительных потолочных и настенных приборов

Развертки стен

Любой дизайн-проект предполагает обязательное выполнение чертежей разверток стен. Именно данный метод помогает максимально точно представить будущий дизайн интерьера, при этом именно эти чертежи дают всю необходимую информацию для строителей. Развертки являются четким и самым понятным чертежом, который исключает ошибок в размещении всех необходимых элементов как на стенах, так и на прилегающий к стене зоне

интерьера антикафе. Каждое отдельное помещение имеет свои индивидуальные развертки, на которых подробно указаны все высоты дверей, окон, прилегающей мебели. Для полного понимания расположения каждой развертки были также указаны оси, совпадающие с планировочными чертежами.

На рисунке 18 изображены развертки стен общего зала, предоставленного для посетителей и ресепшена.

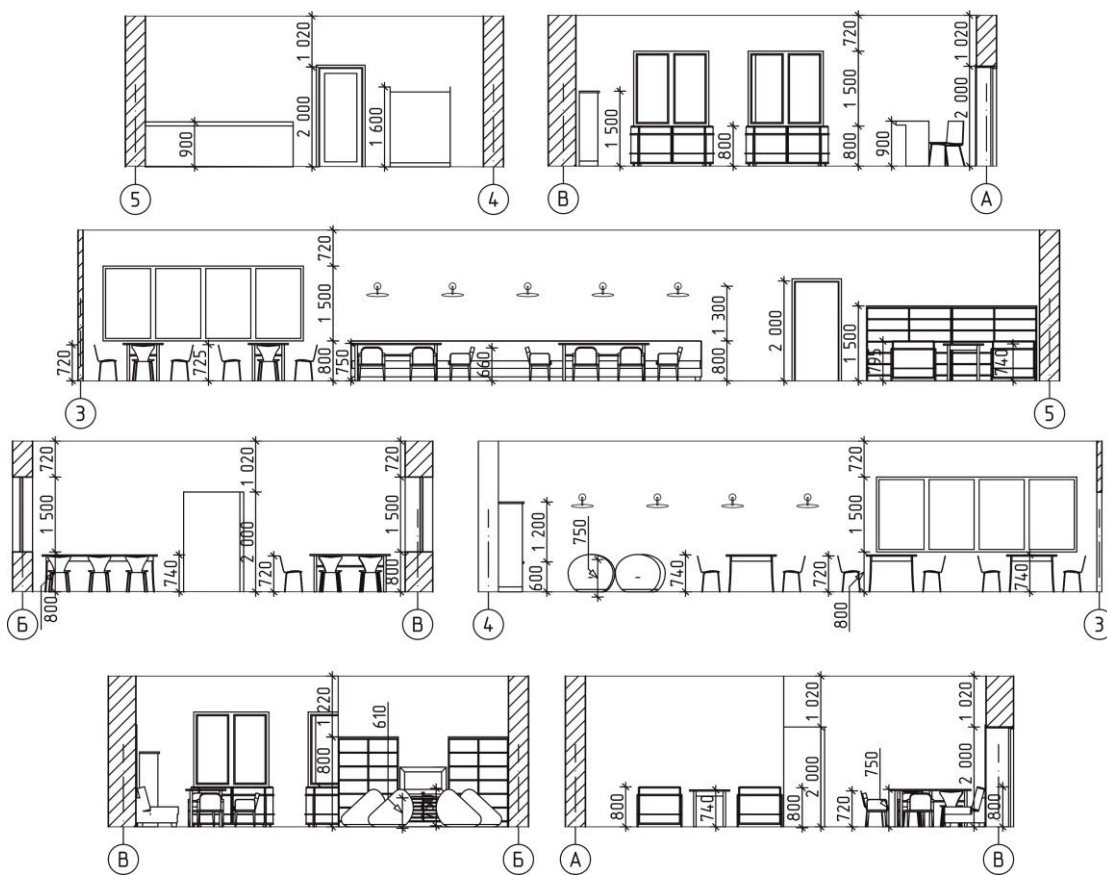


Рисунок 18 – Развертки стен общего зала для посетителей

Также на рисунке 19 изображены развертки стен двух санузлов, один из которых предназначен для инвалидов с учетом всех элементов доступной

среды и содержит в себе необходимое оборудование для безбарьерного взаимодействия со всем помещением и перемещением по нему.

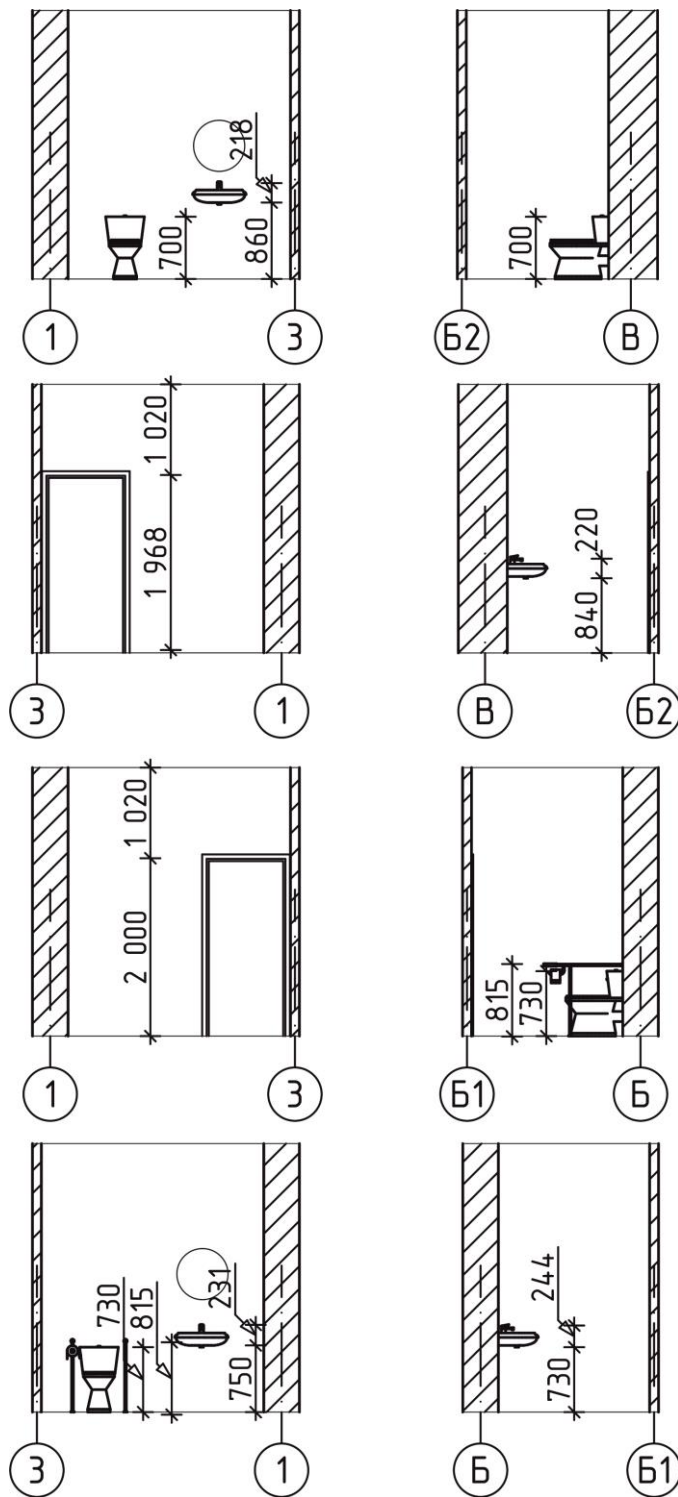


Рисунок 19 – Развертки стен двух санузлов антикафе

Таким образом, был произведен технический паспорт объекта, а именно антикафе, с учетом всех функционально-эстетических аспектов. Также были выполнены планировочные решения интерьера антикафе, которые вошли в альбом чертежей.

2.5 3-D визуализации интерьера антикафе

Внутреннее пространство помещений, являясь частью общего функционального и композиционного решения, стилевого и эмоционального единства, обычно требует построения перспективы для наглядности его восприятия. Ортогональные проекции разверток стен, пола и потолка не дают представления о конечном объемном решении. В перспективе интерьера совмещены все поверхности, заключающие внутреннее пространство. Она включает оборудование, все элементы устройства, дает представление о применяемых материалах, их цвете, условиях естественного и искусственного освещения.

Для более детального разбора перспективных видов было решено показать интерьер антикафе с разделением на основные функциональные зоны. Таким образом, зону для посетителей и зону ресепшена с прилегающей территорией, также предназначенной для размещения посетителей, было решено показать с разных ракурсов, направленных на основные зоны. На рисунке 20 изображен главный зал, включающий в себя зоны для посадки больших компаний, затем мягкую зону с общим модульным диваном, а также зону для видеоигр с мягкими креслами-мешками и телевизором. На данном виде можно рассмотреть детально примененные в интерьере материалы и элементы мебели и декора. Сама фронтальная перспектива направлена в сторону главного входа, который располагается прямо за стеной, на которой

было решено использовать текстильные влагостойкие обои с геометрическим паттерном преимущественно желтых цветовых оттенков. Также на данном виде более полно можно рассмотреть примененные в интерьере подвесные светильники из искусственного ротанга, опущенные над плоскостью столов, а также желтые металлические бра, расположенные по обе стороны стен друг напротив друга в количестве 8 штук. Помимо этого, также хочется отметить решение потолков и встроенного в него точечного освещения. Благодаря современному подходу в создании интерьерных источников света, точечные светильники, имеющие полусферическую форму и встроенные в потолочный сайдинг, получились идеальный свет, мягко заполняющий все пространство антикафе.



Рисунок 20 – Визуализация интерьера антикафе. Общий зал с зонами для посадки гостей и зоной для видеоигр

Также на рисунке 21 изображена зона ресепшена с прилегающей к ней территорией, предназначенной также для посадки посетителей. На данном перспективном виде в центр были помещены зона ресепшена, главный вход в антикафе, а также зона гардероба. Так как данная зона имеет довольно небольшую площадь, на перспективном виде было невозможно показать весь зал целиком, и потому оставшаяся часть этих зон была показана на других визуализациях для более полного понимания всей картины интерьера антикафе.



Рисунок 21 – Визуализация интерьера антикафе. Зона ресепшена

На рисунке 22 изображена визуализация интерьера антикафе с зоной посадки посетителей на мягких диванах. На данном изображении было наглядно показаны используемые материалы и расположение предметов мебели. Также хотелось бы отметить использование стилизованного под старый советский аппарат с газированной водой кулер для холодной и горячей воды, который был выполнен специально под заказ для данного интерьера.

Также на данном изображении наглядно показаны книжные шкафы в количестве 3 штук, рассчитанных для хранения как книжной продукции, так и для настольных игр и других развлекательных игровых предметов.

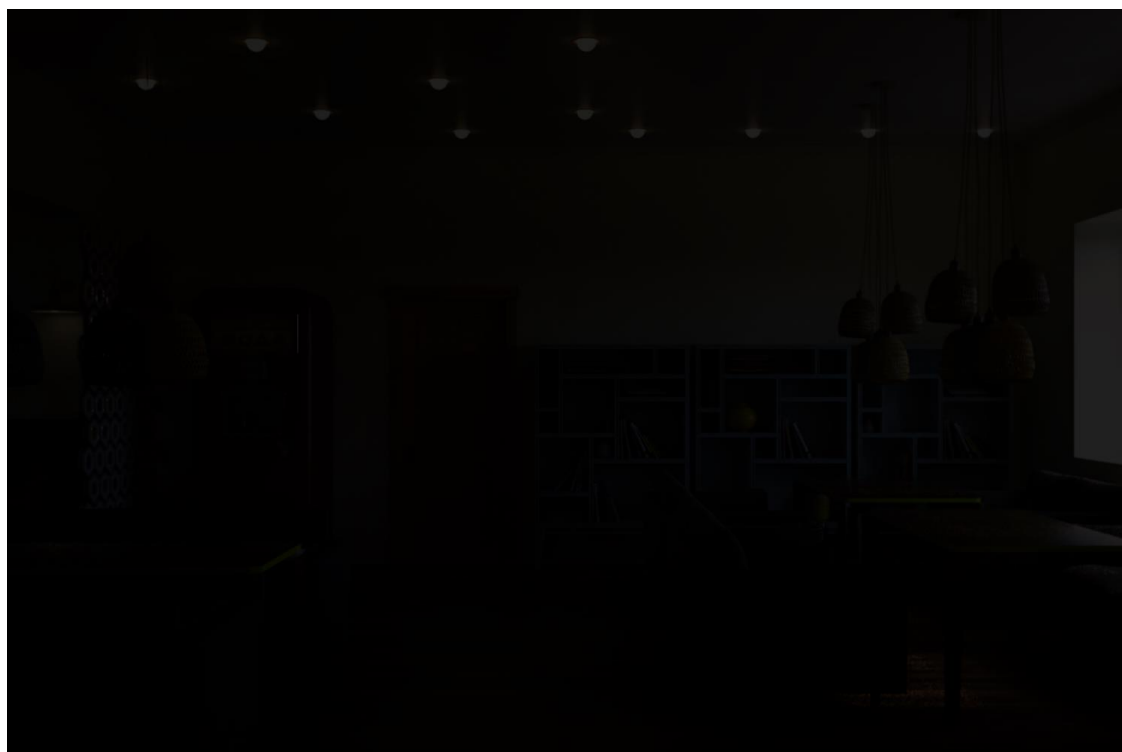


Рисунок 22 – Визуализация интерьера антикафе. Зона посадки посетителей с мягкими диванами

На рисунке 23 также изображен общий зал, но уже с противоположной стороны, направленной к коридору между двумя санузлами и местами для

посадки посетителей, рассчитанными на большие компании людей по 6 человек, и столы с посадкой возле подоконника, также предназначенного для посадки посетителей.



Рисунок 23 – Визуализация интерьера антикафе. Зона посадки за большими столами со стульями

На рисунке 24 была выполнена визуализация интерьера антикафе в зоне общего санузла, предназначенного для посетителей. На нем детально показаны все материалы, используемые в интерьере, а также унитаз, раковина и предметы декора и быта. Освещение санузла искусственное, окон в помещении нет, поэтому было решено использовать точечные встроенные светильники в количестве 4 штук, которые смогли полностью осветить все

небольшое пространство комнаты и придать комфортную для человеческих глаз атмосферу.



Рисунок 24 – Визуализация интерьера антикафе. Зона санузла

Таким образом, в ходе работы над курсовым проектом были выполнены все этапы дизайн-проектирования, включающие в себя разработку концепции, эскизирование и проектирование планировочных решений, на основе которых были выполнены 3-D визуализации интерьера антикафе. Более подробные визуализации перспективных видов включены в альбом чертежей и являются главной направляющей для дальнейшего создания интерьера.

2.6 Применение современных технологий и материалов в дизайн-проектировании интерьера антикафе

Развитие промышленности в условиях рынка требует постоянного обновления производства, поиска новых неординарных решений, ведущих к повышению потребительских качеств выпускаемой продукции, снижению ее стоимости. Для решения этих задач идет непрерывный поиск и внедрение в производство новых и более совершенных материалов и технологий. Дизайнеру в этом процессе отводится особая роль - он должен осуществить перевод всех этих технических достижений на художественный язык дизайн-форм. Все это предъявляет повышенные требования к работе дизайнера на современном производстве, его знаниям и профессиональным навыкам. Он должен быть не только в курсе самых последних достижений в области своей профессиональной деятельности, но и быть на острие прогресса и знать современные веяния моды в области художественного формообразования. Необходимо и детально освоить внедряемые в производство новые технологии, которые порой могут кардинально повлиять как на сам процесс конструирования, так и на конечную форму проектируемого изделия.

Отличительной чертой дизайна, выделяющей его среди других видов проектно-художественной деятельности, является его ориентация на инновации. Законы рынка требуют постоянного поиска быстрого внедрения в производство самых последних научно-технических достижений, новейших материалов и технологий, направленных на оптимизацию выпускаемой продукции, достижение максимального экономического эффекта. Поэтому современная дизайнерская деятельность связана с узкой специализацией в определенной области, глубоким анализом ситуации, всесторонним изучением объекта проектирования.

В данном дизайн-проекте были использованы всевозможные современные технологии и материалы, которые, несомненно, придали проектируемому

антикафе ряд преимуществ, связанных, прежде всего, с функциональными и декоративными свойствами материалов.

Первое, что хотелось бы отметить, это высокопрочный ламинат модели Egger Basic CT 54 EBL007 Орех Комо, который является представителем высокого класса износостойчивости. Данный вид покрытия пола, который был использован на всей общей зоне для посетителей, является долговечным материалом, устойчивым к истиранию, высоким нагрузкам и механическому давлению. На поверхности пола не будут оставаться следы от каблуков и тяжелой мебели. А под действием солнца декоративный слой не будет выгорать. Данный ламинат был рассчитан именно для заведения общественного типа с большим потоком людей. Также ламинированный пол выдерживает высокие температуры. Кроме того, его не нужно дополнительно циклевать, как паркетную доску, и полировать. Отсутствие потребности в ремонте — дополнительная экономия для владельца данного антикафе. На поверхности ламината не скапливается пыль, а материалы, используемые при его изготовлении, гипоаллергенны. При активной эксплуатации такой пол не выделяет токсичных веществ, опасных для здоровья человека. Поэтому можно смело утверждать, что данный вид покрытия пола подходит для интерьера антикафе, в котором будут находиться люди самых разных возрастных категорий. В процессе производства не применяются ядовитые химические вещества. А экологичность — это дополнительная безопасность эксплуатации пола, которая имеет довольно большую популярность в нынешнее время, что не может не радовать. Также можно сказать о том, что способ укладки данного материала настолько прост, что любой человек, владеющий элементарными строительными навыками, легко сможет собрать эту отделку самостоятельно буквально за несколько часов.

Также стоит упомянуть покрытие пола в зоне санузлов, коридора и технического помещения. В данных помещениях была использована керамическая черно-белая плитка из коллекции Diamante Tonalite, которая придает интерьеру динамики и необычности. Она также обладает массой

преимуществ, которые позволяют много лет оставаться одним из самых востребованных материалов у потребителей. Среди неоспоримых преимуществ данной керамической плитки - ее прочность и износостойкость. По этому показателю она превосходит, пожалуй, все остальные известные отделочные материалы: плитка прочнее, чем пластиковые панели, долговечнее, чем деревянная вагонка, и сохраняет товарный вид дольше, чем краска: покрытие из плитки может прослужить без потери своего первоначального внешнего вида около 50 лет. Данная плитка проста в уходе, не горит и не подвержена воздействию влаги, она также является экологически безопасным материалом. Поскольку она изготавливается из глины, которую обрабатывают и обжигают с применением современных инновационных технологий, то не выделяет никаких вредных веществ и не вызывает аллергии. Также можно отметить довольно простой способ ухода за данным современным материалом.

В отделке стен были также использованы материалы, изготовленные с помощью современных технологий. Один из них – матовая водно-дисперсионная краска повышенной износостойкости для стен и потолков. Уникальная технология Diamond обеспечивает экологичность водной краски и прочность алкидного покрытия. Образует идеально гладкое и ровное покрытие, а благодаря матовой текстуре и отличной укрывистости, скрывает небольшие дефекты поверхности. Срок службы покрытия до 25 лет. Экологичность подтверждена эко-сертификатом "Листок Жизни". Данным видом покрытия стен было выполнено практически все помещение, отведенное под общий открытый зал для посетителей. Довольно большая площадь покраски конкретно под этот вид материала была оправдана безусловным цветовым преимуществом данного покрытия, а именно белым с теплыми желтовато-персиковыми переливами и рефlekсами на поверхности стен.

Также можно отметить применение текстильных современных обоев серии omexco kaleidoscope kal6115, которые были расположены в зоне для

видеоигр и зоне посадки посетителей с мягкими диванами. Материал, из которого сделаны обои, текстиль на флизелине, то есть, как следует из названия, верхний слой таких обоев изготовлен из текстиля, который потом наносится на бумажную, а чаще — на флизелиновую основу. Долговечные обои с применением инновационных технологий в области дизайна смогли стать также износостойким и практичным материалом, чего раньше в прошлом веке нельзя было сказать о данном виде покрытия стен.

Помимо отделочных материалов, используемых для покрытия полов и стен, можно также затронуть меблировку интерьера антикафе. Несмотря на то, что стилистическое направление, подобранное для данного дизайн-проекта, уходит корнями в прошлое, подразумевая использование мебели и предметов декора старого поколения, или стилизованных под ретро, благодаря инновациям в области технологического производства корпусной мебели, существует множество различных фабрик, которые производят мебель с учетом современных технологий, при том не видоизменяя художественно-стилистический облик своих товаров. Так, например, используемое мягкое наполнение текстильных диванов и кресел – пенополиуретан – отличается повышенной прочностью и износостойкостью и является лидером на рынке мебели.

Также можно отметить еще один примечательный объект – стилизованный под советский аппарат с газированной водой кулер для воды. Благодаря использованию передовых технологий, был осуществлен своеобразный «стайлинг» данного дизайн-решения, созданного для дополнительного эффекта, который служит для создания некой «особой» атмосферы заведения.

Также освещение является неотъемлемой частью создания интерьера любого помещения. Вне зависимости от размеров комнаты и высоты ее потолков, количеству света и виду светильников необходимо уделить особое внимание. С развитием светотехнической отрасли возможности освещения значительно расширились. Довольно серьезным прорывом считается

применение точечных светильников в качестве основного или вспомогательного освещения для помещений любого типа. Представляют они собой компактные встраиваемые световые приборы. Их малый размер и универсальность позволяют применять их на любой поверхности, включая потолочный сайдинг, который также использован в интерьере. В интерьере антикафе был применен встроенный точечный светильник серии ОНЛА производителя centrsvet. В моделях данной серии наполовину видимый шар заключён в круглую рамку чёрного или белого цвета. В интерьере использованы светильники в белом цвете. Световой поток распространяется практически по всему пространству интерьера, при этом яркий свет не режет и не слепит глаза. Диаметр сферы равен 150мм.

Таким образом, можно сказать, что в ходе дизайн-проекта интерьера антикафе были применены новейшие технологии в области изготовления материалов, используемых в интерьере как в отделочных материалах, так и в предметах мебелировки.

ЗАКЛЮЧЕНИЕ

В процессе работы над курсовым проектом были выполнены все поставленные задачи: исследованы и изучены теоретические материалы по заданной теме, изучены и рассмотрены аналоги интерьеров антикафе, изучены материалы и технологии, используемые при проектировании интерьеров антикафе, изучены нормы и требования, применяемые при проектировании интерьеров антикафе.

Проведено исследование по выявлению функциональной и эстетической составляющей дизайн-проекта интерьера антикафе. Также были разработаны демонстрационные планшеты, 3-D визуализации перспективных видов интерьера антикафе и альбом чертежей со всеми планировочными решениями интерьера антикафе.

Помимо этого, важно отметить, что в ходе дизайн-проектирования были получены такие навыки и умения, как:

- способность использовать компьютерные технологии, применяемые в дизайн-проектировании;
- способность решать стандартные задачи профессиональной деятельности на основе информационной и библиографической культуры с применением информационно-коммуникационных технологий и с учетом основных требований информационной безопасности;
- способность осуществлять поиск, хранение, обработку и анализ информации из различных источников и баз данных, представлять ее в требуемом формате с использованием информационных, компьютерных и сетевых технологий;
- способность анализировать и определять требования к дизайн-проекту и синтезировать набор возможных решений задачи или подходов к выполнению дизайн-проекта;

– способность конструировать предметы, товары, промышленные образцы, коллекции, комплексы, сооружения, объекты, в том числе для создания доступной среды;

– способность разрабатывать конструкцию изделия с учетом технологий изготовления: выполнять технические чертежи, разрабатывать технологическую карту исполнения дизайн-проекта.

СПИСОК ИСПОЛЬЗОВАННЫХ ИСТОЧНИКОВ

1 Артемов В.А. Психология наглядности при обучении: методические рекомендации. В.А. Артемов. М. 2008 (дата обращения 7.12.2017)

2 Дизайн интерьера. Основы профессии: учебное пособие. М.-СПб. Международная Школа Дизайна, 2014 (дата обращения 7.12.2017)

3 Дудка С. – Р. А. Эргономические характеристики целенаправленного движения и восприятия интерьера ресторанный комплекса URL: <https://cyberleninka.ru/article/v/ergonomicheskie-harakteristiki-tselenapravlenno-dvizheniya-i-vozpriyatiya-interiera-restorannogo-kompleksa>

4 Елисеенков Г.С., Мхитарян Г.Ю. Дизайн-проектирование: учебное пособие. Кемерово, 2016. 150 с. [Электронный ресурс]. URL: <http://biblioclub.ru/index.php?page=book&id=472589> (дата обращения 7.12.2017)

5 Использование информационных и коммуникационных технологий в образовании: учебное пособие. Под ред.: Красильникова В. Оренбург: ОГУ, 2012. 292 с. [Электронный ресурс]. URL: <http://biblioclub.ru/index.php?page=book&id=259225> (дата обращения 10.12.2017)

6 Красильникова В., Вержбовский Г.Б., Веселев Ю.А., Лагутин В.В., Лукашевич Э.Б. Справочник современного проектировщика. Ростов-н/Д: Феникс, 2011. 544 с. [Электронный ресурс]. URL: <http://biblioclub.ru/index.php?page=book&id=271604> (дата обращения 27.02.2018)

7 Курбацкая Т.Б. Эргономика: учебное пособие. Казань: Издательство Казанского университета, 2013. 172 с. [Электронный ресурс]. URL: <http://biblioclub.ru/index.php?page=book&id=353494> (дата обращения 14.04.2018)

8 Курбацкая Т.Б. Эргономика: учебное пособие. Часть 2. Казань: Издательство Казанского университета, 2013. 185 с. [Электронный ресурс].

URL: <http://biblioclub.ru/index.php?page=book&id=353495> (дата обращения: 17.02.2018)

9 Ольденбург Р. Третье место: кафе, кофейни, книжные магазины, бары, салоны красоты и другие места «тусовок» как фундамент сообщества. Новое литературное обозрение. 2014 (дата обращения 7.12.2017)

10 Основные сведения о рабочем пространстве: статья / Интернет-сайт Adobe. URL: <https://helpx.adobe.com/ru/indesign/using/workspace-basics.html> (дата обращения: 5.05.2018)

11 Соответствие эргономическим требованиям. [Электронный ресурс]. URL: <http://gardenweb.ru/cootvetstvie-ergonomicheskim-trebovaniyam>

12 Старикова Ю.С. Основы дизайна: учебное пособие. М.: А-Приор, 2011. 112 с. [Электронный ресурс]. URL: <http://biblioclub.ru/index.php?page=book&id=72693> (дата обращения: 16.11.2017)

13 Bannin James H. Special places for students: Third place and restorative place. College Student Journal. Dec 2010

14 Gustafsson Inga-Britt, The Five Aspects Meal Model: a tool for developing meal services in restaurants. Journal of Foodservice. 2006

15 Harris Cathryn. Libraries with lattes: the new third place. 2007 *Aplis* 20(4) December

16 Heide, Morten Atmosphere as a tool for enhancing organizational performance: An exploratory study from the hospitality industry. European Journal of Marketing. 2009

17 Kotler Philip. Atmospherics as a Marketing Tool. Journal of Retailing. Winter 73/74

18 Laing Audrey. Examining chain bookshops in the context of «third place». International Journal of Retail & Distribution Management Vol. 41 No. 1. 2013

19 Lori Chalk, Starbucks: The Third Place. Conference Papers –American Sociological Association. December 13, 2004

ПРИЛОЖЕНИЕ А

Демонстрационные планшеты

Дизайн-проект антикафе «60:00»

Обмерный чертеж, План мебели, Закрепление подвесов, План расстановки мебели, Перспективный вид общего зала для посетителей

Концепция дизайн-проекта

Данный дизайн-проект интерьера антикафе площадью 164 кв. м, высотой потолков 3,000 м был выполнен под стиль ретро. В ретро-стиле, сформированном дизайном на определенном хронологическом направлении в дизайне и декорировании, в частности, в подражании старым, вышедшим из моды предметам, функционалам, который также имеет место бытование и применение предметов промышленного назначения. Оформлен в яркие цвета, насыщенные обоями с геометрическим рисунком, стеновые панели, лампы и шкафы на высоких ножках, что это соответствует духу времени прошлого века. Само название «60:00» говорит о том, что интерьер антикафе буквально протягивает через эпохи от шестидесяти годов прошлого столетия до наших дней. Сопоставление старомодных предметов и деталей предметов быта разных эпох и стилистических особенностей на контрастах, так и оригинальных материалов, по-прежнему актуальных с высокой технологичностью и необычными корабельными аксессуарами, позволяет избежать излишней монотонности, а также выработать динамичную атмосферу. По этому поводу были подобраны различные материалы: дерево, металл, пластик и текстиль, а также использованы различные материалы. По этому поводу были подобраны различные материалы: дерево, металл, пластик и текстиль, а также использованы различные материалы. По этому поводу были подобраны различные материалы: дерево, металл, пластик и текстиль, а также использованы различные материалы.

Основание зоны помещения (ресепшн, зона баров), читальные зоны были разделены с помощью цветных акцентов и освещения, при этом гармонично сочетая в общей атмосфере уют и динамику. Также весь общий зал площадью 107 кв. метров разделен на 60 зон, есть и более подогнанные функциональные зоны, но все равно каждый отдельный элемент пространства продолжает гармонично подходить под общий дизайн или интерьер. Что касается зонирования, можно отметить, что в основном дизайн оформлен в ретро-стиле, поэтому студия или кафе оформлены с помощью или с помощью дерева. Для зонирования обозначено определенное место было решено использовать подвесные светильники высотой 1,00 м и глубиной 400 мм, которые можно было использовать в качестве подсветки для зонирования.

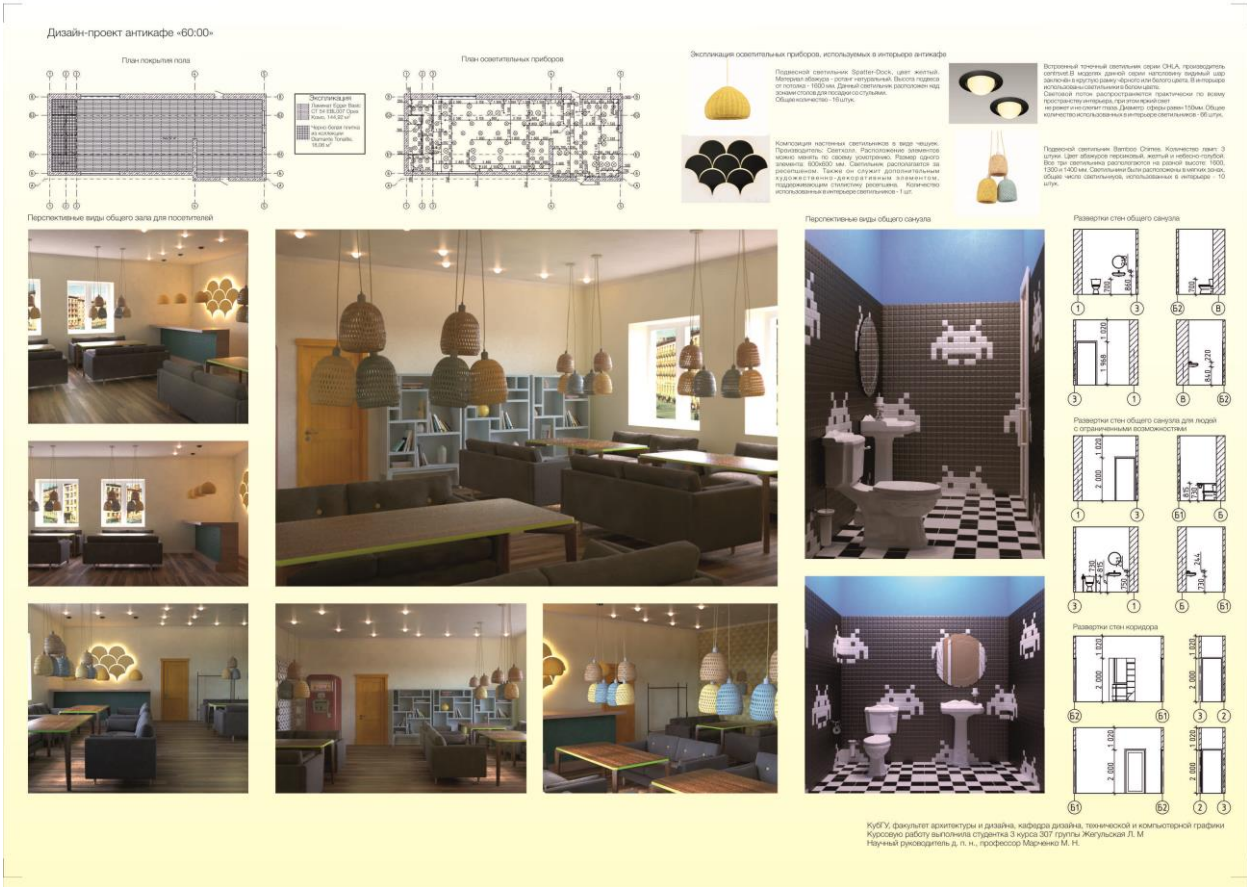
Что касается перегородки и других способов зонирования, было решено по возможности использовать их, соответственно, если же для зонирования простыми и легкими перегородками, и лишь немного добавить перегородки. Перегородки больше зоны, поэтому перегородки с помощью перегородки, расположенной в зоне ресепшн, зоны ресепшн и зоны ресепшн.

Зона ресепшн была решена оригинальным способом: на одной стене были размещены деревянные стулья на заводе в форме «шести», также на стене были размещены деревянные стулья, по форме очень напоминающие «шести» стулья. Данный эффект был создан не столько с целью вызвать визуальную ассоциацию с историей текстиля, сколько вызвать необычно-интересную геометрию такого дизайнерского решения зоны ресепшн.

Также хотелось бы отметить зону ресепшн, выполненную в более яркой цветовой гамме, нежели весь интерьер общего зала для посетителей. Данный дизайнерский ход был оправдан тем, что такое цветовое решение не позволит визуально поглотить общий стилистический интерьер, который характерен для эпохи ретро-стиля, а также выделить зону ресепшн.

Курс: Факультет архитектуры и дизайна, кафедра дизайна, технической и компьютерной графики
Курсовую работу выполнили студенты 3-го курса ЗОГ группы Желудова Л. М.
Научный руководитель: д. п. н., профессор Марченко М. Н.

Приложение А.1 – Демонстрационный планшет на тему «Дизайн-проект антикафе 60:00»



Приложение А. 2 – Демонстрационный планшет на тему «Дизайн-проект антикафе 60:00»