

МИНИСТЕРСТВО ОБРАЗОВАНИЯ И НАУКИ РОССИЙСКОЙ ФЕДЕРАЦИИ
Федеральное государственное бюджетное образовательное учреждение
высшего образования
«КУБАНСКИЙ ГОСУДАРСТВЕННЫЙ УНИВЕРСИТЕТ»
ФГБОУ ВО «КубГУ»

Кафедра педагогического и филологического образования

КУРСОВАЯ РАБОТА

ВЫШИВКА КАК ВИД ДЕКОРАТИВНО-ПРИКЛАДНОГО ИСКУССТВА

Работу выполнил _____ В.В. Моисеев

Филиал ФГБОУ ВО «КубГУ» в г. Новороссийске Курс II

Направление 44.03.01 Педагогическое образование

Направленность (профиль) – Изобразительное искусство

Научный руководитель
преп. кафедры ПФО _____ И.Г. Кованова

Нормоконтролер
ст. преп., канд. пед. наук _____ О.В. Ивасева

Краснодар 2018

СОДЕРЖАНИЕ

Введение.....	3
1 История вышивки как вида прикладного искусства.....	5
1.1 Краткий исторический очерк вышивки от древности до нашего времени.....	5
1.2 История народной вышивки в России.....	9
1.3 Лицевое шитьё как специфический вид религиозного искусства.....	16
2 Виды вышивки: материалы и технологии.....	18
2.1 Технология выполнения вышивки крестом. Приспособления и материалы.....	21
2.2 Технология выполнения вышивки гладью. Приспособления и материалы.....	25
2.3 Технология выполнения вышивки бисером. Приспособления и материалы.....	30
2.4 Технология выполнения вышивки лентами. Приспособления и материалы.....	33
Заключение.....	38
Список использованных источников.....	39
Приложение А Народная вышивка.....	40
Приложение Б Орнаменты в народной вышивке.....	43
Приложение В Лицевое шитьё.....	46
Приложение Г Виды вышивки.....	47

ВВЕДЕНИЕ

Декоративно-прикладное искусство является неиссякаемым источником творческой фантазии и красоты окружающего быта. Декоративно-прикладное искусство наиболее прочно связано с повседневной жизнью и бытом человека.

С давних времён человек преобразовывал природу, обустроивал окружающую обстановку, делая её более комфортной для постоянного обитания. Он создавал необходимые предметы быта, в которых он нуждался. Эти вещи несли определенную ценность - материальную или духовную. Позже человек задумался об украшении своего жилища, ему стал необходим красивый предметный мир. Для его создания человек начинает развивать свою фантазию, мастерство и творческие навыки.

В те времена у любого селения, были собственные особенности в иных типах общенародного этнического творчества. Все предметы, окружающие человека, должны быть не только удобными в применении и практичными, но и красивыми, изящными и нести в себе определённую идею их автора и национальные традиции и черты. Из этого следует, что декоративно-прикладное искусство - это создание художественных изделий, имеющих практическое назначения в быту и отличающихся декоративной образностью. С момента, когда появляется шитье, у человека возникает возможность украшать изделия при помощи вышивки.

Вышивка – вид декоративно-прикладного искусства, в котором запланированный орнамент или изображение выполняются вручную иглой или производятся с помощью вышивальной машины на различных тканях и материалах методом вышивки различными по качеству нитями, а также бисером, драгоценными и полудрагоценными камнями, пластиковыми и деревянными бусинами и т.д.

Вышивание известно всем как рукодельное искусство, задачей которого является украшение различными узорами любые ткани и материалы, от самых

грубых и жёстких, таких как, сукно, холст, кожа, древесная кора, до тончайших материй – батиста, кисеи, газа, тюля и других подобных тканей.

В данной курсовой работе объектом исследования является изучение истории вышивки, как вида декоративно-прикладного искусства, технологии ручной вышивки.

Предметом исследования являются произведения декоративно-прикладного искусства, декорированные способами вышивки.

Цель - изучить приёмы, технологии и отличительные особенности различных видов вышивки.

Задачи:

- изучить литературу по проблеме исследования;
- ознакомиться с мировой историей вышивки и русской в частности;
- определить направленность и содержание искусства вышивки во времени;
- получить представление о видах вышивки;
- определить актуальность вышивки в наше время;
- ознакомиться с техниками вышивания.

Структурными элементами курсовой работы являются:

- титульный лист;
- введение;
- содержание;
- основная часть (разделы, подразделы);
- заключение;
- список использованных источников;
- приложения.

1 История вышивки как вида прикладного искусства

1.1 Краткий исторический очерк вышивки от древности до нашего времени

Вышивка, как вид декоративно-прикладного искусства берет своё начало ещё с первобытных времён. Наши предки в первый раз начали работать с тканью в первобытный век. Затем, с развитием технологий, история вышивки разделялась на народную и городскую. Городская вышивка не имела устойчивых традиций, так как постоянно менялась под воздействием моды. Народная вышивка, в свою очередь, была связана со стародавними обычаями и обрядами народов. Вышивка, как вид декоративно-прикладного искусства был очень востребован в те далекие времена, когда зарождалась культура этносов, и сейчас, в современном мире вышивка достаточно популярна.

Первобытные мастерицы в собственной работе использовали подручные средства, которые можно было бы сравнить с современными иглами для шитья, нитью и точеный камень в виде иглы, острые кости, жилы и кожу животных, волосы, шерсть. Эта вышивка, выполненная волосами и приукрашенная жилью, была мало похожа на современную.

"Первые стежки несли скорее практическую пользу: женщины сшивали куски кожи, которые они носили в качестве одежды. Затем они начали приукрашивать свои одеяния примитивными орнаментами. Это стало первым предназначением вышивки как эстетического украшения и послужило дальнейшему развитию данного рукоделия" [9].

Так как древние народы были пастухами, то и первые ткани и нитки делались из шерсти. Впоследствии, когда в Египте были открыты волокнистые свойства пеньки и льна, из них стали выделять ткани, которые по своему качеству и своей белизне оказались особенно подходящими для вышивания. Позднее в Индии найдено было хлопчатобумажное растение, и там начали делать тончайшие ткани, по которым вышивали шерстяными, бумажными и,

наконец, золотыми нитками [9]. В Китае в VI-V веке до нашей эры вышивали на шелковых тканях. Рисунки были связаны с темой природы: часто изображали пейзажи и птиц. Традиционная китайская вышивка шелком уходит своими корнями в глубокую древность и насчитывает уже более 4000 лет. В первой половине прошлого века мастерам вышивки г. Сучжоу удалось гармонично объединить традиционное китайское искусство вышивки шелком с приемами европейской школы живописи. В результате появились шедевры вышивки шелком, украшающие галереи известных музеев, а также частные коллекции.

Шелк, происходя из Китая, стал известен на Западе гораздо позже и вероятнее всего, что на Востоке, в Персии, Индии и Египте с шелком познакомились незадолго до Рождества Христова. В Риме он впервые появился во времена Юлия Цезаря [9]. В языческие времена славяне начали придавать большое значение вышитым орнаментам – все, что ни вышивалось, имело какое-то значение, «подтекст». Тогда женщины поддерживали рукодельные традиции своих предков и передавали их потомкам, а также придумывали новые орнаменты и мотивы. Особенной популярностью пользовались вышитые полотенца. Вышивкой также украшали праздничную и повседневную одежду, постельное белье, скатерти, занавески и прочий текстиль.

Позднее, вышитыми полотенцами стали украшать иконы, и тогда же, во времена христианства, начали намного чаще, чем раньше использовать технику вышивки крестом.

Из-за того, что все нужные для вышивания материалы стоили очень дорого, примерно до XVII – XVIII вв. это занятие было прерогативой женщин высокого сословия, а также монахинь. После этого переломного периода вышивкой начали заниматься и обычные крестьянки, которые, порой, достигали больших успехов в этом занятии [9].

В Риме и Греции была очень популярна вышивка золотыми нитями – великолепными орнаментами и узорами украшали ткань. А употребление в вышивке серебряных ниток было впервые введено при византийских царях.

Множество художников создавало схемы для вышивок, и в том числе и сам Рафаэль Санти был причастен к этому виду творческой деятельности.

Из Англии, где это искусство уже стояло на высокой ступени развития, оно перешло в Германию, где получило широкое применение. Поспособствовали широкому распространению богатых вышивок крестовые походы – мотивы заимствовали как с византийских образцов, так и у мусульман. Установившиеся торговые сношения Венеции, Генуи и других итальянских городов с азиатскими народами быстро вновь развили вкус к богатым украшениям в странах юга Европы. Особенно славились вышивки миланские, лукские, венецианские и генуэзские [9].

Вышивание, наравне с другими искусствами и художествами достигло высокой степени совершенства в эпоху Возрождения, при дворе Лоренцо Медичи. Тогда был дан сильный толчок развитию всех видов искусства.

Сначала узоры для вышивки переходили из рук в руки и копировались самими вышивальщицами, что часто доставляло им большие трудности и неудобства; после изобретения книгопечатания узоры сделались более доступными общественности, они собирались и издавались в специально созданных для этой цели книгах. Первый сборник такого рода издан был в Кёльне в 1527 г. Петром Квинти. В изыскании новых моделей для вышивок рисовальщики старались ближе подходить к природе и перенимать все оттенки живых цветов и растений. Заметив это, некий Жан Робэн задумал устроить специальный сад для этой цели и стал разводить в нём самые разнообразные чужестранные и редкие растения. Его затея имела громадный успех; вскоре его цветочное заведение куплено было Генрихом IV и, став принадлежностью правительства, стало называться «королевским садом». В 1626 г. учёному Гюиде ла Броссу пришла счастливая мысль воспользоваться этим садом с его многочисленными растениями для научного обучения студентов-медиков.

Так основан был первый ботанический сад «Jardindes Plantes» с его музеем естественных наук: вышивка косвенным образом оказала помощь и услугу науке [10].

Самая первая машинка для вышивания появилась в 1821 году во Франции, однако имя изобретателя осталось неизвестно, абсолютно не осталось никаких сведений относительно работы её механизма. Четыре года спустя г. Бартеlemi Тимонье д'Амплепи изобрел другую машину, которая оказалась неудобной для широкого производства. Наконец, на французской выставке 1854 г. появилась машина Гейльмана, которая вызвала всеобщий восторг и произвела целый переворот в производстве вышивок. С тех пор в машине Гейльмана сделано было несколько незначительных усовершенствований, из которых самые удачные изобретены г. Барбом Шмитцом из Нанси; но принципиальная идея и механизм машины Гейльмана остались те же.

Традиция вышивания сохраняется и сегодня. Наряду с древними образами вышивка обогащается темами, связанными с современной жизнью. Вышивка живёт, как элемент женской одежды, как узорное украшение на полотенцах и на других вещах, как самостоятельное произведение искусства.

Рукодельницы в современном мире перестали уделять столь пристальное внимание значению орнаментов и стежков. Современные женщины уже не вышивают обереги для родных и близких, теперь вышивка делается для души - она оставила в прошлом своё загадочное и мистическое значение и перешла разряд в хобби.

Самыми распространёнными техниками вышивания на данный момент являются крест (и полукрест), гладь, вышивка бисером, вышивка лентами, силуэтная вышивка и машинная вышивка.

Современная вышивка используется в украшении и декорировании одежды, обуви, а также в аксессуарах. В настоящее время обшивают и бытовые вещи: занавески на окна, салфетки, наволочки на диванные подушки, коврики и панно, полотенца, передники, сумки, сувениры.

Вышивка шелковыми лентами находится на пике популярности из-за сравнительно простой техники и невероятной красоты результатов. С большим успехом используется в разработке уникальных художественных картин и

церковных икон. Также, она является главным атрибутом в оформлении торжественных церемоний и праздничных дней: лентами расшиваются свадебное платье невесты, сумки, носовые платки, салфетки и скатерти на столах. Вышивками из шелковых лент украшаются конверты для новорожденных, коробки с подарками, букеты цветов и прочее.

Вышивка бисером снова приобретает популярность. Элементы декора из бисера используют в отделке одежды, что придает ей неповторимый и торжественный вид. Бисер, как материал имеет широкую цветовую палитру, он имеет низкую стоимость и поэтому доступен каждому. Современные рукодельницы с успехом украшают одежду, обувь, кошельки, чехлы мобильных телефонов и сумочки. Высокую популярность имеет вышивка картин бисером, с изображением пейзажей, животных, цветов.

1.2 История народной вышивки в России

С давних времён наша земля была известна искусством русских мастериц-рукодельниц. Вышивка является одной из популярных видов этнического творчества.

Для Древней Руси шитьё было одним из самых исконных видов художественного творчества. Из летописи Известно что в Киеве и ещё В XI веке было устроено в школа шитья и ткани, что храмы XI – XII веков богато украшались тканями. Многовековые Русские традиции шитья были настолько сильны, что пышные декоративные экзотические ткани не оказали никакого влияния на искусство русских вышивальщиц. Их не увлекали не приемы, не цветовая гамма иноземных образцов [1].

Искусство сотворения на тканях орнаментов при помощи иглы - сложное, но интересное и занятие сопровождала русскую девушку всю её жизнь. Занятие вышивкой было распространённым для русской женщины как в бедной, так и в богатой семье. "Начиная с восьми лет к рукоделию приобщались девочки. Под присмотром матери они изучали различные способы вышивки.

Деревенская женщина о к пятнадцати – шестнадцать годам должна была делать для себя приданое к свадьбе, иметь праздничную и будничную одежду, постельное белье скатерти, полотенца и другие вещи, необходимые в хозяйстве. Дамы всех сословий вышиванием заполняли свое свободное время. Эта работа являлась самой подходящей для женщины "[4].

Все предметы, входившие в приданое, были красочные и декоративные, главную роль в этом чаще всего играла именно вышивка. Наибольшей яркости всегда отличалась женская праздничная одежда молодых девушек. Их одежда была с тканым вышитым и набивным узором.

Одежду на Руси шили из льняной ткани, в основном простейшего полотняного переплетения. Место на одежде, где располагался узор и способы вышивки были органически связаны с формой самого наряда, которая шилась из прямых кусков ткани. Вышивкой украшались оплечья, концы рукавов, сечение на груди, подол передника, низ одежды (Рисунок А1).

Вышивкой украшали рубахи, сарафаны, фартуки, платки, брюки, верхнюю одежду, валенки и сапожки, белье, полотенца (рушники), подзоры, занавески, скатерти (Рисунок А2). Рисунки выдумывали сами: по большей части вдохновлялись природой и её явлениями - узорам на окнах зимой, кругами на воде, ветками деревьев, цветами и листьями, образом самого человека и многим другим (Рисунок А3). Из этого многообразия образов формировали стилизованные изображения растений, фигур животных и человека.

Вышивка не только делала костюм красивее и богаче, но имела иное предназначение. По народному поверью она должна была принести человеку счастье, передайте его от зла и беды, сближается окружающей природы.

Вышивка имела значительную роль в оформлении головного убора в женском костюме. Девичьи повязки, венцы, кокошники скреплялись сзади. Кокошник расшивали жемчугом, золотыми нитями (Рисунок А4). Нередко украшались изображениями солнца, звёзд, птиц (Рисунок А5).

"Образное решение русской вышивки нередко была связана с религиозными верованиями славян, главным культом которых в период становления и развития земледелия был культ богини земли и плодородия, которое изображалось в образе величавой женской фигуры, окруженный цветами и птицами и зверями или всадниками"[4].

У русских вышивальщиц всегда существовали любимые мотивы и композиции. В основном, это геометрические орнаменты, составленные из ромбов, прямоугольников квадратов. Из этих геометрических фигур состоят силуэты людей, животных, птиц, изображение растений.

Украшение костюма не принято считать пустой забавой или хобби. Каждый элемент орнамента имел свою значение и смысл. В форме ромба, круга, розетки изображалось солнце – символ тепла, жизни; женская фигура и цветущее дерево олицетворяли плодородие, птица - символизировала приход весны. Наглядный пример сюжетной вышивки - "Встреча весны" Русский север XIX век (Рисунок А6). Мотив вышивки связан с темой прихода весны. В орнаменте ряда и птиц - вестников, женские фигуры с поднятыми вверх руками, символизирующего приход весны, солярные (солнечные) знаки. Решение женской фигуры и всадницы на конях упрощено – у них угловатое тело, огромные кисти рук, голова необычной формы. Это не просто изображение, а знаки орнамента. Поверхности фигур украшены мелким рисунком широкими и узкими цветными полосами, цвета в вышивке согласованы. Иногда промежутки между отдельными фигурами главного орнамента заполняются другими фигурами, которые меньше по размеру. Огромную роль в всевозможных вариантах геометрического орнамента играют размеры и частота размещения узора и пропорциональность его частей [4].

Орнаменты народных вышивок это прежде всего ритмы, которое создаётся чередованием повторяющихся мотивов. В переводе с латинского слово «орнамент» означает «украшать». Орнамент – узор, составленный из

повторяющихся элементов одной тематики, которые чередуются в определённом порядке.

Учёные отмечают в 3 значение орнамента:

- праздник;
- просьба плодородия;
- благодарность за содеянное.

По своему типу орнамент может быть:

- центрическим (розеточным) – в котором некоторые элементы закомпонованы в квадрате, круге, или многоугольнике, располагаемом в центральной части изделия (Рис.Б1) ;
- ленточным – в виде прямой или изогнутой полосы, замкнутой в круг, в виде рамы или не ограниченным (Рис.Б2);
- сетчатым – когда вся поверхность заполнена узором [4].

По своим мотивам орнамент может быть:

- геометрический – составленный из различных геометрических фигур и простых элементов (Рис. Б3);
- растительный или фитоморфный – состоящий из стилизованных изображений целых или неполных частей растений;
- животный или зооморфный – в котором стилизованы фигуры зверей, птиц и насекомых (Рис. Б4);
- человекообразный – изображающий человеческие образы и фигуры (Рис. Б5);
- шрифтовой (вязь) – изображающий стилизованные надписи (встречается в среднеазиатских вышивках)[4].

Столетиями отработывалось традиционное расположение и соотношение частей узора, их единство с краем одежды и обуви, размещение орнаментальных композиций, подчеркивающих формы человеческой фигуры или украшаемых предметов. Орнаментальные мотивы, располагаясь по всей поверхности изделия или какой-то его части не только украшали, но и

подчеркивали его форму и размеры. Современные варианты расположения орнаментов на том или другом изделии зависят от его назначения, размеров и формы, вкуса. Компонуя узор, всегда необходимо выделить его центральную часть[4].

Язык орнамента неразрывно связан с культурой и историей народа. Создатели орнаментов все время обращались к природе, используя и перерабатывая увиденное. Так, например, у наших далёких предков существовал ежедневный магический ритуал очищения водой: утром – от ночных страхов ужасов, вечером – от тягостных забот и усталости. В обряд очищения входило и вытирание лица полотенцем. Утром лицо вытирала с Нижним концом, где ромбы создавали композицию восхода, орнамент набирался от широкой полосы к узкой. Вечером наоборот верхним концом, где композиция была зеркальной символизировала закат. Каждая народность сохраняла в вышивках самое важное и характерное, наиболее близкое национальному духу, эстетическим вкусам, местным понятиям о красоте.

В следствии того, что орнаменту придавали магическое значение, в разнообразии русской вышивки встречается солярный знак несущий в себе символику солнца. Прежде всего это бесконечное разнообразие крестов, как в круге так и без него. Бог Перун, связанный с культом солнца, получил свой особый знак похожий на колесо с шестью спицами называемый и еще "шестикрылой розеткой". Такими знаками наши предки вышивали ритуальные полотенца, которые развешивались по стенам дома, защищая его от гнева Перуна - удара молнии.

Важную роль играет колорит – гармоническое сочетание цветов и их оттенков. В большинстве случаев, в вышивке колорит является визитной карточкой республики, области, района и даже отдельного села.

Цвет в вышивке, также как и орнамент, несет определенный смысл.

Белый цвет связывался в народных представлениях со светом, чистотой, с понятием о благе. Неслучайно фон на тканях мастериц называли и земля. Белый цвет льняного полотна олицетворял женское начало.

Красный цвет нити в орнаменте крестьянской вышивки был главным. Он был символом огня, красоты, жизни, олицетворял собой силу и мужское начало. Красные узоры в крестьянской вышивке воспринимаются как земля, получившая энергию солнца и способная дать жизнь всему живому [3].

Цветовая палитра выполненного рисунка привлекает зрителя, делая набросок объёмным за счет присутствия теней в оформлении. В народном творчестве, помимо двухцветных и трёхцветных набирают популярность разноцветные вышивки.

Отлично смешиваются и сочетаются:

алый – с черным, желтоватым, сероватым, бежевым, оранжевым, голубым, белым;

синий – с сероватым, голубым, бежевым, карим, желтоватым, розовым, золотистым;

желтый – с карим, черным, красноватым, оранжевым, сероватым, голубым, фиолетовым;

зеленый – с желтым, лимонным, салатным, сероватым, желтоватым, оранжевым, карим, черным, кремовым;

лиловый – с сиреневым, бежевым, розовым, сероватым, желтоватым, золотистым, черным.

Русские крестьянские вышивки по орнаментам можно разделить на две основные группы: северную и среднерусскую.

Северные сюжетные композиции чаще всего выполнялись швами роспись и набор. В некоторых районах русского Севера узоры на передниках, подолах рубах и полотенцах вышивали крестом, как правило, одноцветным: красным по белому или белым по красному холсту. В узорах преобладали изобразительные мотивы. Сложные композиции передавались силуэтно, контурно, в одном цвете, одним приемом. Здесь же наряду с женским костюмом и мелкими бытовыми вещами и вышивкой украшали декоративные изделия: полотенца, подзоры и др.

В узорах крестьянских вышивок среднерусской полосы преобладали геометрические формы с фигурой гребенчатого ромба с "отметками", то есть с двумя выступами на каждом углу, носящими название "репей" или "орепей". Они отличались необыкновенным разнообразием узоров и вариантов расцветок: фон просматривается, как и сам орнамент. Кроме вышивки в оформлении изделия присутствует узорное ткачество, полосы ленты, кумача, цветной ткани, а также кружева и позумент.

В южных районах её применяли главным образом для украшения женской одежды и полотенец.

В музеях накоплено большое количество образцов народной вышивки. Лучше всего сохранились изделия XIX века. В те времена вышивка условно подразделялась на крестьянскую (народную) и городскую. Народная была неразрывно связана со старинными обычаями и обрядами русского крестьянства, а городская вышивка испытывала на себе влияние западной моды и не имела прочных традиций.

Ручная вышивка начала XX века стала отличаться добавлением бисера различной формы и цветов, жемчуга, искусственных камней, страз. Такими дополнительными декоративными деталями украшали любую вышивку или простую ткань. Приёмы вышивания, узоры, их цветовое воплощение совершенствовались из поколения в поколение. Постепенно отбиралось всё самое лучшее, и создавались неповторимые образы для создания различных вышивок [5].

Лучшими произведениями русского вышивания свойственные ясность, эмоциональная непосредственность выражения, высокая культура линий, ритма, цвета. Серебристый или бледно-бирюзовый тон в вышивании определяет особую светоносность, нежность красок. Жёлтый, красный, голубой – цвета употреблялись в богатейших оттенках.

1.3 Лицевое шитьё как специфический вид религиозного искусства

К концу XVI столетия постепенно исчезают многокрасочный шитьё шелковыми нитями завоевывается и место шитьё металлическое - золотыми и серебряными нитями. Теперь отдают предпочтение более драгоценным материалам. Широко применяется жемчуг, ко мне, используемые в вышивке как цветные пятна. Получает распространение техника шитья "вприкреп", то есть ткань не прошивается насквозь с металлической нитью, а последние прикрепляется простой ниткой. Порядок стежков, ритм их наложения создают узор. Покров, пелена плащаница главные предметы шитья.

Лицевое шитьё – вид вышивки; особая отрасль древнерусского изобразительного искусства XIV – XVII вв., не менее выразительного, чем иконопись. Это разнообразные шитые иконы с изображениями ликов (отсюда название "лицевые") святых, плащаницы, надгробные покровы, воздухи с иконографическими сюжетами и т. д. Они относятся к различным художественным школам [8].

"Лица обычно вышивали тонким шёлком разных оттенков песочного цвета, одежду и все остальное – шелком или серебряными и золотыми нитями разными швами. Иногда под золотую нить подкладывали толстую льняную или хлопчатобумажную ткань для придания рельефности. Нередко шитое произведение украшали драгоценными камнями, обнизывали жемчугом. Для прочности под шитье, выполненное по шелковой ткани, клали окрашенный холст, а затем пришивали подкладку"[9].

Шитые произведения отличал сложный процесс их создания. Иногда над одним произведением работали несколько художников: «знаменщики» — иконники и иконописцы, травщики и словописцы, которые «знаменили», то есть рисовали изображения, узоры («травы») и надписи («слова») «под шитье». «Знаменовали» образец на бумаге, а с бумаги переводили на ткань. Иногда рисовали прямо на ткани, а затем знаменовали на бумагу. Для знаменных дел употребляли чернила, сажу, белила, сурик и другие краски. Знаменщики шитых

произведений обычно были профессиональными иконописцами, орнаменталистами и каллиграфами. Нанесенный ими на ткань рисунок мастерицы обметывали белыми нитками, а затем вышивали.

С середины XVI века в России развивается лицевое шитьё строгановских мастериц. Они выделяют простой шов искусное сочетание цветных шёлков с золотом. Колорит построенный на полотнах, линия как бы выющаяся это всё придает больше изысканность произведением в Строгановской школы. Их мастерству принадлежит плащаница из сольвычегодского Благовещенского собора . На красной камке лиловые, голубые, зелёные шелка. По кайме вышиты песнопения.

Среди памятников строгановского шитья известная военное знамя "Знамя Сапеги" конец XVI века (Рисунок В1). С изображением явление Архангела Михаила Иисусу Навину перед падением Иерихона. Звучная красочная гамма в сочетании зелёных, голубых, желтых тонов очень декоративны. Рисунок выполнен по всей вероятности большим мастером. Чёткий и смелый он не лишён орнаментальности ритм И в тоже время живого наблюдения. На ряду с лицевым шитьём высокого художественного уровня достигло декоративное шитье жемчугом с золотыми и серебряными нитями, например оплечья саккоса Митрополита Дионисия.

Со второй половины XVII века лицевое шитьё всё дальше уходит от живописи и напротив сближается с ювелирным искусством. Блеск золота и серебра сверкание драгоценных камней и жемчуга теперь имеют первостепенное значение в произведениях шитья и очень ценятся современниками. (Рисунок В2). Наряду с лицевым шитьем во второй половине XVII века получает широкий размах декоративная шитьё. Им славилась золотошвей Царицыно и мастерской палаты, украшавшие вышивкой седла полотенца оплечья церковной одежды. Нанизывание жемчуга, шитьё золотыми нитями и шелковыми имели много общего с народной вышивкой и не только сходстве мотивов, но и в чувстве ритма, линия цвета,и даже в самой поэтике искусства [8].

2 Виды вышивки

Вышивки в своём выполнении делятся на два способа.

Первый – это счётный, узор вышивается по счёту нитей ткани. Этот способ был широко распространён в народной вышивке.

Второй – свободный, узор вышивается по контуру рисунка свободными швами без счёта.

Счётные вышивки удобно выполнять по полотну и похожим по структуре тканям полотняного переплетения, на которых будет возможно производить отсчёт нитей. Как правило, счётными швами вышивают орнамент геометрического типа (с прямыми, ровными линиями).

Свободный способ вышивания предоставляет возможность вышивать картинки с криволинейными контурами на любых видах ткани.

Большинство старинных народных швов счётной вышивки подразделяются на сквозные, или строчевые, которые выполняются из ткани разреженной путём выдёргивания нитей, а также вышивки по цельной ткани

Наиболее распространёнными видами вышивки являются:

- вышивка гладью;
- вышивка золотыми нитями;
- вышивка Ришелье (ажурная вышивка);
- вышивка лентами;
- вышивка синелью;
- вышивка шелком;
- машинная вышивка;
- нитяная графика - изонить.

Вышивка гладью – вид вышивки, в которой прямые или косые стежки гладким толстым слоем наносятся на ткань, полностью заполняя и закрывая полотно. Имеет множество видов. Мастера вышивки гладью создают невероятные шедевры, на которые иногда уходит по 20 лет их жизни.

Вышивка золотыми нитями не была широко распространена, как гладь, тамбур и другие швы. Данная техника выполнения требовала особого обучения.

Изначально золотую вышивку использовали при оформлении церковной одежды. В одежде для служителей церкви расшивалось оплечье, епитрахиль, стихарь. Золотое шитьё считалось самым трудным по исполнению, так как необходимо было чувствовать декоративные возможности металлических нитей разных фактур и круток. Каждую форму прикрепа вышивальщицы вышивали по карте в прикреп. Из бересты или картона вырезали форму орнамента и перекрывали её золотыми нитями [2].

Вышивка Ришелье – самый известный вид ажурной вышивки, который отличается красотой и изысканностью. С помощью этой вышивки создают великолепные салфетки, скатерти, постельное белье и отделку одежды. Вышивают на любых тканях – как на плотных, так и на тонких.

Особенностью ришелье является то, что линии узора обшиваются гладью и лишь после этого вырезается ткань. Если внутренняя часть образовавшихся прорезей большая, можно проложить бриды – обметанные воздушные строчки, которые послужат соединением противоположных сторон узора, дают узору дополнительную прочность и являются дополнительным декоративным элементом.

Вышивка лентами – вид художественного рукоделия, при котором вместо обычных нитей для вышивания какого-либо рисунка на канве различной плотности используются ленты (атласные, шёлковые и т.п.) разного цвета и толщины. Насчитывает огромное количество видов швов и техник. Вышивка шелковыми лентами - достояние Франции.

Вышивка синелью. Синель это – бархатистые шелковые шнурки, которые используют для вышивания или создания бахромы. По виду эта нить немного напоминает гусеницу. Синелью также называют узорную вышивку этими ворсистыми шёлковыми нитями и ткань с определённым рисунком ворса. Таким видом вышивки декорировали штоф - ткани для обивки стен в

интерьерах, например "Синельный штоф" можно встретить в Стеклярусном кабинете Китайского дворца, что находится Ораниенбауме.

Вышивка шелком является одним из видов художественной вышивки гладью. Вышить можно практически все: будь то портрет, пейзаж или что-либо другое. Помимо классической односторонней, вышивка может быть и двусторонней, но ценится она дороже.

Вышивка выполняется шелковой нитью на шелке (прозрачном, тонированном или более плотном под пейзаж или портрет). Нить не выгорает со временем и не теряет блеска. Переданная следующим поколениям, картина будет выглядеть так же и по прошествии многих десятков лет [6].

Машинная вышивка – сравнительно новый вид вышивки. На данный момент существуют два основных типа такой вышивки : свободно-ходовая машинная вышивка, выполняемая на обычной швейной машинке в режиме штопки, и компьютерная вышивка, выполняемая автоматически, с помощью компьютерных программ и составленных с их помощью схем. В наши дни спрос на этот тип вышивки очень высок [9].

Нитяная графика - изонить, изображение нитью, ниточный дизайн – графическая техника получения изображения путем особого расположения отверстий, через которые будет проходить игла с нитью. Вышивают и на ткани, и на бумаге или картоне. Особенностью этого вида вышивки является особое положение нитей, когда они особым образом перекрывают друг друга. Нитяную графику часто называют изографика или вышивка по картону. В качестве основания иногда используется также бархат (бархатная бумага). Нитки могут быть обычные швейные, шерстяные, акриловые и другие [6].

Распространенные используемые техники вышивания:

Ассизи – техника вышивки, при которой узор получается из незаполненных вышивкой участков. Применяется и крест, и любой другой декоративный шов.

Блэкворк – термин «блекворк» или «черная вышивка» – вышивается преимущественно натуральным шелком на канве равномерного переплетения или льне.

Мережки – узкие кружевные строчевые вышивки, которые делают по выдернутому только в одном направлении нитям. Узор образуется за счёт собирания и оплетения особым образом отдельных нитей в пучки.

Гипюры – строчевые вышивки по крупной сетке со сложными разделками.

Обычно располагаются на фоне, зашитом тонкой катушечной ниткой по диагонали особым швом, помещаются ромбической формы фигуры, исполненные сочетанием различных разделок (сеточек, сновок, плотных звёздочек, «паучков», штопки, ромбиков, уголков и т. д.), а также крупными, идущими через несколько клеток стежками

«Назад иголку» («бэкстич») – контурный шов, который используется в вышивке для выделения деталей, придания четкости рисунку. Он выполняется уже после того, как закончена вышивка всех основных крестиков и полукрестиков. Обычно бэкстич вышивается в 1–2 нити [6].

2.1 Технология выполнения вышивки крестом. Приспособления и материалы

Вышивку крестом следует начинать с центра. Сложите ткань пополам – так вы найдете середину. Внимательно посмотрите на мотив и попробуйте определить наилучшее место для начала (Рисунок Г1).

Необходимо помнить, что при вышивке крестом, все стежки должны быть сделаны в одном и том же направлении. Они могут быть в обратном направлении лишь в одном случае – для достижения некоего зрительного эффекта. Это желательно делать тем, кто хорошо овладел техникой вышивки крестом.

Аккуратное и надежное закрепление нити - это основа вышивки. Это красота изнанки и долговечность вышивки. Плохо закрепленные кончики нитей вылезут при первой же стирке.

Есть простые (даже где – то банальные) требования к этому важному аспекту вышивания:

- никаких узлов;
- стараться не прятать кончики темных нитей под стежки, выполненные светлыми нитями. Иногда, правда, это требование выполнить невозможно, например, единичный темный стежок глаза на светлом лице, и тогда нужно внимательно смотреть, чтобы спрятанный кончик не просвечивал на лицевую сторону;
- при окончании вышивки нитью, закреплять ее не менее, чем под 4 –5 стежками на изнаночной стороне;
- уже закрепленный кончик нити обрезать вплотную к ткани, иначе к концу изнанка вашей работы будет похожа на махровое полотенце.

Стремление к красивым и ровным крестикам, как и к красивой изнанке, может только вызывать уважение. Конечно, само понимание ровных крестиков приходит не сразу, но, вкладывая душу в вышивку, не стоит забывать и о технике (Рисунок Г2).

Добиться идеальных крестиков будет легче, если придерживаться некоторых правил:

- не использовать слишком длинную нить;
- внимательно следить за тем, чтобы верхние стежки были всегда направлены в одну сторону («/» - нижний стежок, «\» - верхний стежок);
- при вышивке нить скручивается, и это значительно ухудшает внешний вид крестиков. Дайте игле свободно повисеть несколько секунд, и нить раскрутится сама;

- при вышивке любым количеством нитей, кроме одной, нужно следить за тем, чтобы ниточки ложились ровно, не перекручиваясь между собой [6].

Для комфортного вышивания вам понадобятся:

Основа для вышивки. Вышивать можно на любой ткани, но т.к. крестики имеют квадратную форму, лучше использовать ткань с одинаковым количеством нитей по высоте и ширине, например полотно. Можно использовать специальную ткань – канву.

Существует несколько видов канвы, различающихся по составу ткани, количеству нитей основы и утка, количества клеток на кв. сантиметр и, наконец, по цвету. Сейчас популярно вышивание на пластиковой канве, которая не сыпется и держит форму.

Так же используют и такие необычные для вышивки материалы, как дерево и металл, предварительно перфорированные [6].

Пяльцы. Приспособление для натяжки ткани между двумя тугими зажимающимися «рамками», что облегчает и упрощает процесс вышивки. Обычно круглой формы, реже овальные и квадратные. Делаются чаще из дерева или пластика, но так же бывают и из металла.

Бывают разного и размера и разной конструкции: от маленьких, размером с ладонь ручных, до огромных настольных или напольных рам.

С пяльцами процесс вышивания становится намного проще. Изделие получается аккуратным, крестики ровными, нить не стягивает ткань.

Иглы. Для вышивания крестом используются специальные гобеленовые иглы с большим ушком (около 5 мм) и скругленным кончиком, благодаря чему игла не прокалывает, а раздвигает волокна ткани, а большое ушко позволяет легко вдеть целую пасму. Иглы бывают разной длины и толщины [4].

Нитки. Самыми подходящими считаются нити мулине. Они бывают хлопковыми, льняными, шёлковыми, акриловыми, вискозными, шерстяными и др.

Ножницы. Для разделения нитей подойдут любые ножницы. Но работать удобнее маленькими и острыми.

Хлопковое мулине - одно из самых популярных среди вышивальщиц. Как правило, хлопковое мулине представлено в виде мотков пасмы, каждый длиной по 8 метров. В свою очередь, пасма состоит из 6 более тонких самостоятельных ниточек. Можно вышивать и целиком пасмой, т.е. в 6 ниток мулине на очень крупной канвы или ткани. А можно выдернуть необходимое число ниточек из пасмы – одну, две или более, в зависимости от канвы и требуемого сюжета вышивки[4].

Шерстяное мулине представляет собой пасмы длиной по 20 м в одну нитку (скрученную, как правило, из 2-х неразделяющихся более тонких ниточек). При вышивке шерстью, если надо вышивать в 2, 3 и более ниток, надо просто отрезать от мотка пасмы соответствующее число ниток одинаковой длины и соединить их вместе.

Шёлковое мулине. У шёлкового мулине есть одна значительная особенность – к шёлковым ниткам лучше прикасаться только во время вышивки. В противном случае они быстро засаливаются, в результате чего теряется неповторимый шёлковый блеск нитки. Многие производители это учитывают, и «прячут» шёлковые нитки для вышивки в специальные закрытые упаковки, из которых вытягивается ниточка нужной длины непосредственно перед вышивкой. Остальные нитки остаются под надёжной защитой упаковки[4].

«Меланж» – в одном моточке ниток мулине цвет плавно перетекает из одного оттенка в другой (например, от бледно-розового до тёмно-розового).

Мультиколор – в одной пасме нитка окрашена в совершенно разные цвета. Использование такой нитки для вышивки некоторых узоров даёт очень красивый визуальный эффект.

Дополнительными приспособлениями могут быть напёрстки, исчезающие фломастеры, сантиметровая лента для измерений, распарыватель ниток для удаления неправильно вышитых крестиков.

2.2 Технология выполнения вышивки гладью. Приспособления и материалы

Вышивка гладью – это один из наиболее популярных видов рукоделия. С помощью этой вышивки можно получить красивые узоры, которыми женщины любят украшать свою одежду и отдельные ее детали, бытовые предметы и столовое белье, детские вещи и даже такие мелочи, как, например, носовые платочки.

Нитки, для вышивки гладью выбираются в зависимости от толщины материала. По толстым шерстяным, льняным тканям, драпу можно вышивать толстыми нитками, ирисом, шерстью. Для вышивания же по более тонкой ткани лучше всего подойдет шелковая и хлопчатобумажная пряжа. Мы советуем использовать нитки "мулине", так как:

- сегодня нитки мулине можно приобрести в любом магазине для рукодельниц;
- они представлены в широкой цветовой гамме;
- из ниток мулине можно получить нить любой толщины (от очень тонкой до достаточно толстой).

В процессе вышивки гладью вам также понадобятся катушечные нитки. Такие нитки не годятся для самой вышивки, так как они сильно скручены. Поэтому вышитые ими узоры получатся кривыми. И, кроме того, катушечные нитки будут скручиваться в ходе работы. Но они пригодятся для подготовительных работ, например, наметки.

Иглы – основной инструмент, используемый при вышивке. Они по длине и толщине подбираются в зависимости от толщины ткани, на которой вышивают, и толщины ниток.

Лучше использовать при вышивке короткие иглы с большим ушком. Нить через такое ушко проходит легче (если все же вам трудно вдеть нить в иголку, то можно воспользоваться специальным нитковдевателем). Игла должна быть немного толще пряжи для вышивки. Так, для вышивки легких шелковых и

хлопчатобумажных тканей рекомендуем использовать маленькие острые иглы №1–3, для тканей средней толщины (тонких шерстяных, хлопчатобумажных) – №4–8, по толстым тканям (сукну, драпу) – вышивают иглами №9–12.

Наперсток при вышивке помогает протолкнуть нить через ткань и предохраняет палец от уколов. Обычно его одевают на средний палец левой руки. Главное, чтобы он был подобран точно по размеру пальца.

Линейка или сантиметровая лента – применяется при различных измерительных работах.

Ножницы. Желательно большие (для разрезания тканей) и маленькие ножницы (для отрезания рабочей нити и других мелких работ).

Пяльцы используются для натяжения ткани (по натянутой ткани легче работать, да и вышивка получается аккуратнее и красивее). В продаже есть пяльцы деревянные, металлические и пластмассовые. Если у вас еще нет достаточных навыков в вышивании, для начала приобретите деревянные пяльцы диаметром 15–20 см.

Пяльцы состоят из двух частей и довольно просты в пользовании: на меньшее кольцо кладут ткань с нанесенным на нее узором, на ткань накладывают большее кольцо и зажимают ее между кольцами. При этом нужно следить, чтобы ткань была ровно натянута и узор не оказался перекошенным.

Ткани. Для вышивания гладью подходят самые разнообразные ткани – хлопчатобумажные, льняные, шерстяные, смешанные. Выбор ткани зависит от назначения вышитого изделия. Если это будет салфетка, скатерть или дорожка – лучше использовать лен (чистый или с добавками), суровое полотно; если панно или коврик – мешковину, сукно, бортовку, рогожку; если блузка или платье – тонкие хлопчатобумажные и шелковые ткани.

Зарисовка узоров и нанесение рисунка на ткань выполняется следующим образом: если узор для вышивки в книге или журнале, то его легко переснять с помощью прозрачной бумаги (кальки) или с помощью копирки, если же выбрана готовая вышивка, то можно переснять рисунок и с ткани – прозрачная бумага или калька кладётся на вышивку, аккуратно закрепляется по краям

кнопками, скрепками или булавками и затем обводятся контуры рисунка мягким карандашом или фломастером.

Если же ткань темная, блестящая, или плотная ворсистая (как, например, бархат), то рисунок переводят с помощью наметки. Кальку с рисунком вышивки накладывают на ткань, закрепляют по краям скрепками или булавками и прошивают по контуру рисунка вручную швом "вперед иголку" или прострачивают на машине широким стежком. Затем бумагу срезают, выполняют вышивку, а после этого выдергивают нитки наметки [2].

Шов "вперед иголку" состоит из последовательных стежков по линии контура, который может быть произвольной формы – прямым или криволинейным. Шов выполняется справа налево, игла направлена всегда вперед. Стежки должны быть одинаковыми по величине, так же, как и промежутки между ними. Длина стежков может быть больше, чем размер промежутков, меньше или равной им.

Шов применяется для сметки деталей, обрисовки контуров, для вышивки отдельных линий. В вышивке его лучше выполнять толстыми нитками, т. к. иначе он может "потеряться".

Шов "вперед иголку" можно разнообразить. Так, если под стежками шва пропустить нить (того же или другого цвета), то получится так называемая "волна". Если другую нить протягивать все время в одном направлении, то получится "шнурочек".

Шов "вперед иголку" применяется также для настилки других швов (рельефной или высокой глади).

Шов "назад иголку"

Этот шов удобнее всего выполнять сверху вниз или справа налево. Стежки шва прокладываются движением иглы назад: иголка с ниткой все время входит в ткань назад от прокола – начала стежка, а выходит впереди. По изнаночной стороне получается шов, который называют стебельчатым.

Петельный шов выполняется в направлении слева направо движением иглы сверху вниз. Вначале намечаются две параллельные линии, которые

ограничивают шов по высоте. Но для толстых тканей с хорошо выраженным переплетением нитей в этом нет необходимости. Нить выводят на лицевую сторону в нижней точке шва, затем делают стежок иглой в направлении сверху вниз, нить при этом остается под иглой, затягивают рабочую нить до образования петли. Стежки шва расположены на некотором расстоянии друг от друга.

Но они могут быть расположены и очень плотно, это даже необходимо, если петельный шов используется для обшивки края изделия. В этом случае, чтобы край получился более рельефным и прочным, можно выполнять его по предварительно проложенному настилу. Кроме того, стежки шва могут быть различной длины и лежать в различных направлениях. Кроме того, петельным швом можно вышивать отдельные мелкие элементы – например, листики, цветочки [4].

Плоская гладь является двусторонней, широко используется в растительных орнаментах для вышивания и широких, и узких узоров.

Игла с изнаночной стороны проходит по всей ширине узора, стежки плотно укладываются друг к другу. Гладь может быть прямой или косой.

В крупных деталях стежки глади располагаются по форме узора: в листьях – от края к середине, по направлению прожилок, в лепестках цветов – от края к центру.

Гладь вприкреп используется для заполнения больших площадей узора. Состоит из длинных стежков и одного или нескольких коротких поперечных стежков, прикрепляющих длинные стежки к ткани (Рисунок Г3).

Длинный стежок из экономии нитей лучше делать только по лицевой стороне, а короткий прикрепляющий стежок – в направлении слева направо так, чтобы он обвивал длинный стежок и захватывал под ним несколько нитей ткани. Можно выполнять в другой последовательности: сначала заполнить всю площадь узора длинными стежками глади, а затем поверх них проложить короткие поперечные или косые прикрепляющие стежки.

Гладь с настилом выполняется по предварительно проложенному настилу, чтобы вышивка получилась более выпуклой, рельефной. Настил обычно прокладывается нитками более толстыми, чем рабочие. Последовательность выполнения выпуклой глади такова: контуры рисунка обшивают швом "вперед иголку", затем прокладывают настил в один или два (для большей выпуклости) слоя, а затем выполняют вышивку в направлении, противоположном настилу.

Теневая гладь выполняется по свободному контуру нитками разных цветов. При этом нет четкой границы между цветами, а переход от одного тона ниток к другому достигается при помощи стежков разной длины, входящих один в другой. Этим приемом достигается так называемый теневой эффект.

Последовательность выполнения теневой глади следующая: узор переводят на ткань и наносят условное деление по тонам ниток. Для этого карандашом проводят изогнутые линии, которые служат границей перехода одного цвета в другой. Причем вкалывать иголку нужно не точно по этим линиям, а выше и ниже.

Наносить стежки нужно плотно один к другому, а располагать их в направлении, которое зависит от рисунка. Так, если это лепесток цветка – то в направлении центра цветка, если листик – в направлении центральной жилки и т. д. Поэтому для упрощения работы, а также пока у вас нет достаточных навыков в вышивании, можно на ткань карандашом нанести штриховые линии, которые указывают направление стежков.

Начинают вышивку с крайней (самой светлой) части в направлении сверху вниз. Стежки по краям более короткие, к центру листика более длинные. Вторую и третью части вышивают также сверху вниз, только цвет ниток берется темнее. Вторую (левую) половинку листика вышивают аналогично, только в направлении снизу вверх и от центральной (более темной) части к наружной (более светлой).

Прорезная гладь – это сквозная вышивка, для которой характерны проколотые или прорезанные в ткани отверстия разной формы и размера, обшитые гладьевым валиком или петельным швом.

Последовательность выполнения глади такова: сначала контуры деталей прошивают стежками вперед иголку, затем прорезают отверстия и обшивают валиком. Нитку закрепляют с изнаночной стороны мелкими стежками, излишки ткани обрезают маленькими ножницами.

Каждое отверстие вышивают отдельно, чтобы на изнаночной стороне не оставалось переходов ниток. Сначала контур кружка обшивают швом вперед иголку затем в его центре ножницами делают разрез крест накрест. Края разреза иголкой подгибают вовнутрь и обшивают гладьевым валиком, иголка при этом направляется в отверстие, а не из него. Стежки кладутся плотно, чтобы края ткани не осыпались.

Часто встречаются кружочки, обшитые с одной стороны утолщенным настилом глади. В этом случае с утолщенной стороны кружок обшивают швом вперед иголку не в один, а в два-три ряда и затем выполняют вышивку, начиная с узкой части кружка.

2.3 Технология выполнения вышивки бисером. Приспособления и материалы

Вышивку бисером можно выполнять по узору, нанесенному на ткань, или по канве. При вышивании по канве нужно следить, чтобы бисеринки плотно прилегали друг к другу и не были видны нитки канвы. Бисер или стеклярус должен быть одного размера. По свободному контуру рисунка вышивка выполняется стежками «вперед игла» и «назад игла» набирая на нитку по одной бусинке.

Можно вышивать швом «вприкреп», то есть нитка с нанизанным бисером выкладывается по нанесенному узору и закрепляется стежками между бисеринами. Вышивка по счету выполняется швом «полукрест», закрепляя

каждую бисеринку косым стежком вплотную, полностью закрывая поверхность ткани (Рисунок Г4).

Стеклярус нашивают швом «вперед иголка», «назад игла», «полукрест», штриховой и двусторонней гладью. Блестки можно нашивать с помощью бисеринок или с одновременным украшением стеклярусом швом «назад игла».

Материалы и инструменты для вышивки бисером, блестками, бусинами.

Бисер – может быть изготовлен из стекла, металла, пластмассы, кости. Размер бисера обозначают номером: чем больше номер, тем мельче бисер. Наиболее распространен средний бисер от №8 до №10.

Бисер может быть прозрачным, цветным, блестящим и матовым, с перламутровым оттенком или «бензиновым» покрытием.

Стеклярус – трубочки из цветного стекла. Размер стекляруса – его длина в мм. Стеклярус с острыми краями может перерезать не только нитку, но даже леску, поэтому при покупке лучше брать стеклярус с оплавленными краями. Блестки – маленькие плоские блестящие кружочки или пластинки разной формы с отверстиями для крепежа. Могут изготавливаться из металла, стекла, слюды, синтетических материалов.

Пайетки – большие плоские пластинки разной формы с отверстием для крепежа.

Стразы – имитация драгоценного камня. Иглы – следует иметь очень тонкие (№ 0 или 1) с длинным ушком, чтобы могла легко проходить в отверстие бисеринок. Лучшими считаются японские и английские иглы 11, 12, 13 (чем тоньше игла, тем больше ее номер). Нитки – должны быть прочными, кручеными или на капроновой основе, для придания упругости ее вожат. Цвет нити подбирают под цвет фона. Ткань – может использоваться практически любая (бархат, атлас, шелк, сукно, полотно, трикотаж), то есть как плотная, так и прозрачная. А так же мелкая канва, если бисер будет закрывать все изделие.

Пяльцы или подрамник. При вышивании бисером очень важно, чтобы полотно было хорошо натянуто.

Ножницы. Маленькие ножницы с острыми загнутыми концами, для обрезания кончиков нитей. Обычные ножницы, для обрезки кожи при создании украшений на кожаной основе. Лезвия маленьких ножниц должны быть длиной не более шести сантиметров.

Наперсток. Металлический или пластмассовый, должен хорошо надеваться на средний палец. Используется для проталкивания иглы через материал на плотной основе.

Уход за изделиями с бисерной вышивкой. Стирают такие вещи осторожно. Утюжат с изнаночной стороны, положив под изделие мягкую ткань. Ношение и хранение таких изделий требует особой аккуратности и к качеству бисера предъявляют повышенные требования. Для закрепления бисера на ткани используются различные швы [2].

Шов «Вперед иголку». Игла выводится на лицевую сторону, затем на нее нанизывается бусина и продевается иглой сквозь ткань вплотную к бусине. Снова выводится игла на лицевую сторону, сделав маленький стежок с изнаночной стороны, и опять нанизывается бусина[2].

Шов строчной по исполнению может быть похож как на шов "Вперед иголку", так и на шитье вприкреп - вручную варьируете расстояние между бусинами.

Если требуется придать вышивке жесткость или зафиксировать бусины на прямой или гладкой извилистой линии, то после завершения стежка пройдите иглой в обратном направлении, тогда бусины встанут ровнее.

Шов стебельчатый. При этом способе шитья вышивка получается довольно жесткой. Нанизываются две бусины и проводят иглу сквозь ткань на изнанку около второй бусины. Выводится игла на лицевую часть между первой и второй бусинами, пропускают нить сквозь отверстие второй бисерины. Нанизывают третью бисерину и снова проводят иглой на изнанку вблизи от только, что нанизанной бисерины. Продолжается, пока не получится желаемая длина строчки.

Шов вприкреп. Для шитья вприкреп бисер сначала нанизывают на нитку, которую затем пришивают к ткани короткими стежками между бусинами. Шитье вприкреп позволяет быстро изготовить изделия из бисера, не случайно североамериканские индейцы дали этому способу шитья название "Ленивая жена". Укладывается нить с бисером на ткань. Другой нитью пришивается низ бисера через каждую бусину или через 2-3 бисерины [2].

Шов «Монастырский». На каждый стежок на лицевой стороне нанизывается по одной бисеринке, делается диагональный стежок и нить уходит на изнанку близко к бусине. На изнанке делается вертикальный стежок, нить снова выходит на лицевую сторону и делается еще один диагональный стежок с бисеринкой. Таким образом, с лицевой стороны получаются диагональные стежки с нанизанными на них бисеринками, а с изнаночной стороны стежки вертикальные [2].

2.4 Технология выполнения вышивки лентами. Приспособления и материалы

Вышивка лентами – вид художественного рукоделия, при котором вместо обычных нитей для вышивания какого-либо рисунка на канве различной плотности используются ленты (атласные, шёлковые и т.п.) разного цвета и толщины. Насчитывает огромное количество видов швов и техник. Вышивка шелковыми лентами - достояние Франции.

В качестве основы для вышивки лентами используют различные текстильные и другие материалы. Выбор зависит прежде всего от назначения будущего изделия. Желательно, чтобы ткань имела не очень плотную и жесткую основу. Иначе лента при прохождении через материал будет деформироваться. И прокалывать плотную ткань толстой иглой довольно тяжело. Но в исключительных случаях можно использовать шило.

Для вышивки лентами используют обычно шелковые, капроновые (органза), атласные, гофрированные ленты. Богатая палитра цветов

применяемых лент, стойкость их красителей гарантируют высокую художественную ценность получаемого изображения и отсутствие перехода (линьки) красителя на ткань декорируемой вещи при стирке (Рисунок Г5).

Наиболее часто применяются атласные ленты, характеризующиеся особым переплетением нитей и четкими внешними отличиями лицевой стороны от изнаночной. Тонкие, мягкие и эластичные шелковые ленты позволяют формировать сложнейшие формы на очень малых пространствах. Ширина ленты используется от 2 мм до 50 мм, но наиболее популярна лента шириной 7 – 25 мм [11].

Для лучшей цветопередачи передачи натурального изображения цветов часто ленты тонируют, т.е. подкрашивают. О технологии этого процесса поговорим отдельно. А сейчас только скажу, что для тонирования используют акриловые краски для ткани, жидкие краски для батика или специальные маркеры для ткани. Для изделий, которые не будут поддаваться влажной обработке, можно использовать акварельные краски. Но помните, что они плохо закрепляются на ткани и при попадании влаги могут размазаться.

Основным инструментом для вышивки являются иглы. Для лент используются иглы шенильные или гобеленовые с большим ушком и острым концом. Для лент шириной 7,9,12 мм подбирают иглы №18 –22, для ленты в 3 мм рекомендуется №24. Позолоченная игла имеет специальное гальваническое покрытие, защищающее её от кислотных выделений, ведущих сначала к окислению, а потом к ржавчине, которая затрудняет нормальное скольжение иглы в ткани [11].

Если ткань жесткая, плотная, то лучше предварительно нити основы раздвинуть шилом. Тогда при прохождении через ткань нить не так будет царапаться и повреждаться.

При вышивке на тонких тканях основа дублируется клеевым флизелином и тонким синтепоном. В этом случае не будут видны перетяжки и утолщения в готовом изделии.

Изнаночная сторона как правило закрывается подкладкой, т.к. добиться идеальной изнаночной стороны как при вышивке нитками невозможно из-за толщины ленточек.

Можно делать вышивку и на твердых поверхностях, но тогда необходимо делать предварительно отверстия шилом или тонким сверлом бормашиной.

Желательно ткань заправляют в пяльца. Можно в круглые как для вышивки нитками. Можно в пяльца в виде рамы. Можно вместо пялец использовать деревянную рамку для картинок, прикалывая ткань кнопками.

Не стоит забывать, что от пялец могут на ткани оставаться следы, которые невозможно удалить. А можно использовать пяльца, которые будут сразу выполнять роль рамки в готовой картине.

Срезается один конец ленты розно и оплавливаем его поджиганием, чтобы не распускался, а второй конец срезаем наискось. Срезанный конец вставляется в ушко иглы и, отступив от края ленты 1–1,5 см, вставляем иглу в ленту по центру. С виду должен получиться как бы парусник. Далее, держась за кончик иглы и лента тянется до конца за второй длинный конец ленты.

Ленточки шириной 2 – 4 мм на конце просто завязываем узелком. Ленты шире 5 мм желательно закреплять на конце плоским узелком «подушечкой». Подгибаем опаленный край ленты 1 – 2 раза (ширина загиба приблизительно 1 см) и, протыкая иглой через «подушечку» по центру, протягиваем через нее до конца.

Швы (стежки) – Вышивка лентами с разнообразием швов нам стала доступна с появлением переводов иностранных книг. Поэтому бывают разночтения в названиях шва или многовариантность переводов.

Прямой стежок, он же - обычный ленточный. Проталкиваем иглу на лицевую сторону, расправляем ленточку. Выводим иглу на изнанку, придерживая ее, чтобы она не перекручивалась. Стежок можно варьировать по объемности, несильно затягивая по длине [11].

Выполнив последовательно несколько таких стежков в ряд, мы можем вышить забор, ступеньки, крышу, рыбу чешую, перья. Вышив стежки по кругу, получаем цветок, орнамент-листик. Осталось только выбрать желаемые цвет и ширину ленты, и вы сможете вышить рисунок полностью только этим стежком.

Ленточный с завитком (японский стежок) выполняется путем выведения ленты на изнанку через саму ленту. Таким образом, можно регулировать пышность стежка, его остроту и наклон. Лента выводится на лицевую сторону, расправляется и вставляется в центр ленточки. Затягивать на изнаночной стороне можно не до конца, и стежок будет тупым или ровным. Можно затянуть, до упора, в этом случае стежок приобретет острый завиток.

Протыкать ленту можно и не по центру. Вставляется игла в самый край ленты, и стежок получится острый, скошенный по диагонали. Применение всех вариантов японского стежка можно увидеть на примере колокольчика. Нижний стежок выведен по центру, потом два боковых выведены по краям, по центру верхний стежок затянут не до конца, образуя «трубочку» или «ровный завиток» [11].

«Перекрученный стежок» (шов «стебелек»). Протягивается лента на лицевую сторону и прокручивается в пальцах игла. Ленточка перекручивается. Выводится игла с перекрученной лентой под нижний лепесток «цветка» (узелка). Выполнив эти действия получится готовый стебелек.

Перекрученной лентой можно вышивать сами цветочки, например клевер или астры. Но для этого нужно брать наиболее тонкие ленты шириной 2–4 мм. Перекрученной лентой вышивают декоративные маленькие розочки. Также часто встречается в исполнении перекрученной ленты корзинка под вышитыми цветами. Здесь используется имитация настоящего плетения лозы (Рисунок Г6).

Французский узелок. (Просто «узелок» или «навив на иглу».) Выводим ленту на лицевую сторону, подводим иглу сверху или снизу (не имеет разницы) и обворачиваем иглу ленточкой. Навив или обмотка может быть одинарной, а можно делать 2 – 3 и более навивов, но чаще всего это встречается при работе с

нитьями мулине. Игла выводится на изнанку до упора, вставляется в соседнее отверстие по канве или совсем рядом по другой ровноплетенной ткани.

Очень редко встречается французский узелок на ножке. Для этого ленту нужно вывести на изнанку не в соседнее отверстие (2–3 мм), а через 1–2 см. Таким образом, у нас получится узелок на самом конце.

Шов «петля» (воздушный стежок). Выполняется следующим способом лента выводится на лицевую сторону, прикладывается карандаш и выводится на изнанку, вплотную вместе с карандашом. Это подойдет для ленты шириной не более 10 мм. Считается правильным для высоты петли оставлять длину равной ширине ленты. Собрав петельки по кругу, получается воздушный цветок [11].

Также воздушным стежком можно создавать другие интересные эффекты – например, симитировать семечки в центре подсолнечника.

Шов «петелька с глазком» будет выполняться так же, как и просто петелька, только в конце по центру петли пришивается бисер или делается контрастной и более узкой лентой французский узелок. Данный шов может быть использован для имитации сирени [11].

ЗАКЛЮЧЕНИЕ

В ходе работы было изучена история вышивки и современное искусство вышивки, было прослежено развитие вышивания в декоративно-прикладном искусстве от древнейших времен во всём мире, на Руси и до наших дней. Это позволяет приблизиться к пониманию сущности данного искусства – одного из тех видов декоративно-прикладного искусства, что, прежде всего, вдохновлено «памятью ручного труда». Ведь произведения народных мастеров всегда отражали эстетическое представление об окружающем мире и нравственности народа, красоте и гармонии, царящей в природе.

В данной работе прослежено развитие искусства вышивки во времени и пространстве, путём обращения к ее истории и к современности, к тайнам ремесла и истокам традиций.

Были решены все поставленные задачи: изучена литература, теоретически изучены отдельные технологии вышивки: вышивка крестом, гладью, бисером, лентами, определена высокая актуальность вышивки в наше время.

В заключении, можно прийти к выводу, что вышивка – один из самых популярных видов украшения текстильных изделий во все времена, ведь с момента её появления вышитые изделия занимают преобладающее место в декоративно-прикладном творчестве. Этот вид рукоделия, изменяясь и совершенствуясь параллельно историческим этапам развития человечества, отражает прогресс культуры. Вышивка плотно связана с обстановкой, трудом, природой и, следовательно, практически постоянно отображает художественные вкусы и представления, выявляет и раскрывает национальное своеобразие и умение любого народа.

В наши дни технологического прогресса мастерство этнических промыслов, с её наглядно проявленной народной особенностью, определяет разнообразие и вклад каждого народа в единую всемирную сокровищницу декоративно-прикладного искусства.

СПИСОК ИСПОЛЬЗОВАННЫХ ИСТОЧНИКОВ

- 1 Ванслов, В.В. Лебедев, А. К. Ракова, М.М. Рязанцев, И.В. – История русского искусства [Текст] – Москва – Изд. 3-е испр. и доп. – Изобразительное искусство – 1991 г. 506 с
- 2 Варава, Л.В. – Шью, плету, вышиваю. Лучшие идеи для домашнего рукоделия [Текст]– Мир книги – М., 2008. 240 с
- 3 Горяева, Н.А. Островская, О.В — Изобразительное искусство. Декоративно-прикладное искусство в жизни человека [Текст] – 5 класс: учебное пособие/ Н.А Горяева, О.В Островская. – под ред. Б.М. Неменского – Изд. 3-е, – Москва – Просвещение – 2014.191 с
- 4 Полная энциклопедия женских рукоделий [Текст] – Издательство ККЖИ – Правда Востока – Ташкент 1993.100 с
- 5 Akunamatatalife – URL.: http://akunamatatalife.com/publ/embroidery/urok_3_nitki_dlja_vyshivanija/7-1-0-31
- 6 Gal-il.liferus – URL.: http://gal-il.liferus.ru/rukodel/vysh_veedy_3.aspx
- 7 Stitch. su – URL.: <http://www.stitch.su/articles/istoriya-vyshivki>
- 8 Fashion. Academic – URL.: <https://fashion.academic.ru/>
- 9 Wikipedia – URL.: <https://ru.wikipedia.org/wiki/>
- 10 Livemaster – URL.: <https://.livemaster.ru/topic/274295-vse-vidy-rukodeliya-vyshivka>
- 11 Rukodelie-rukami – URL.: <http://rukodelie-rukami.ru/vyshivka-lentami/161-vyshivki-lentami-dlya-nachinayuschih.html>

ПРИЛОЖЕНИЕ А

Народная вышивка

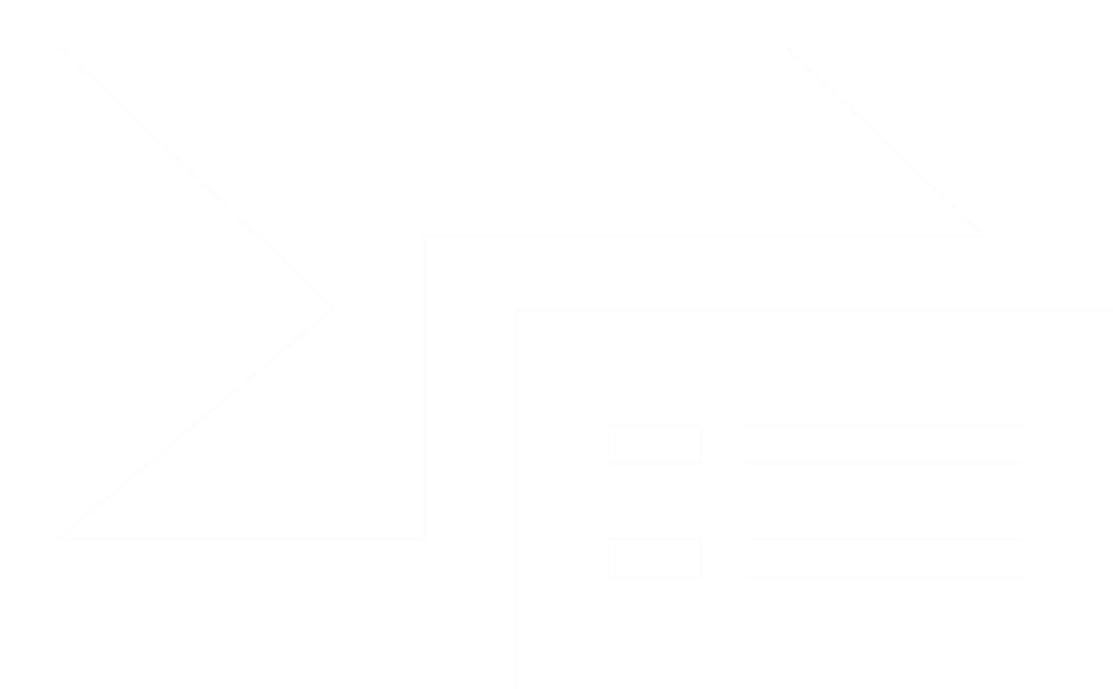


Рисунок А1 – Рубаха Руси с вышитым узором



Рисунок А2 – Конец полотенца. Вышивка. Начало XIX века. Тарногский район

Продолжение приложения А



Рисунок А3 – Вышивка на скатерти, лён



Рисунок А4 – Кокосник. Россия. Новгородская или Тверская губерния. Вторая половина XVIII века



Рисунок А5 – Женский головной убор - "кокошник". Владимирская губерния. Вторая половина XVIII века



Рисунок А6 – "Встреча весны". Русский север XIX век

ПРИЛОЖЕНИЕ Б

Орнаменты в народной вышивке



Рисунок Б1 – Центрический (розеточный) орнамент



Рисунок Б2 – Ленточный орнамент



Рисунок Б3 – Сетчатый орнамент

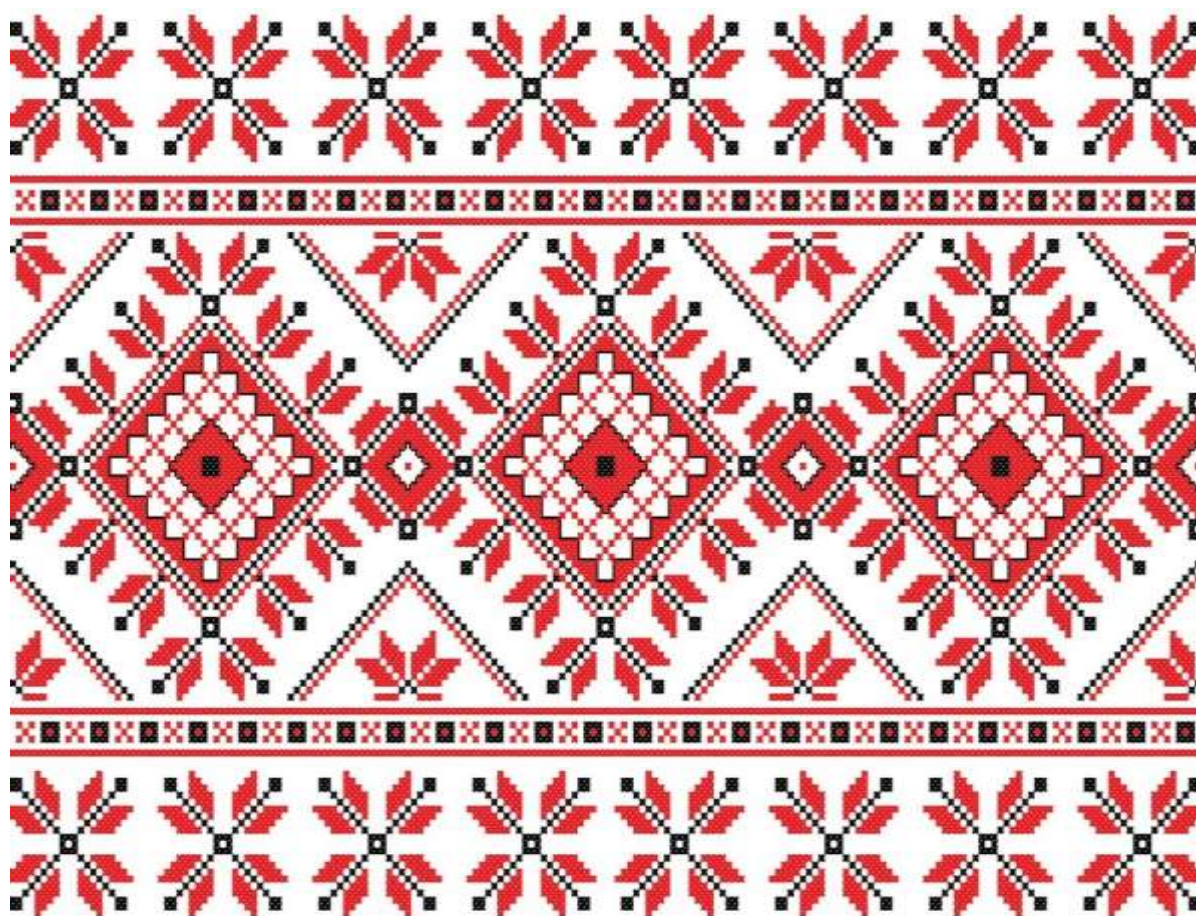


Рисунок Б4 – Геометрический орнамент



Рисунок Б5 – Животный или зооморфный орнамент



Рисунок Б6 – Человекообразный орнамент

ПРИЛОЖЕНИЕ В

Лицевое шитьё

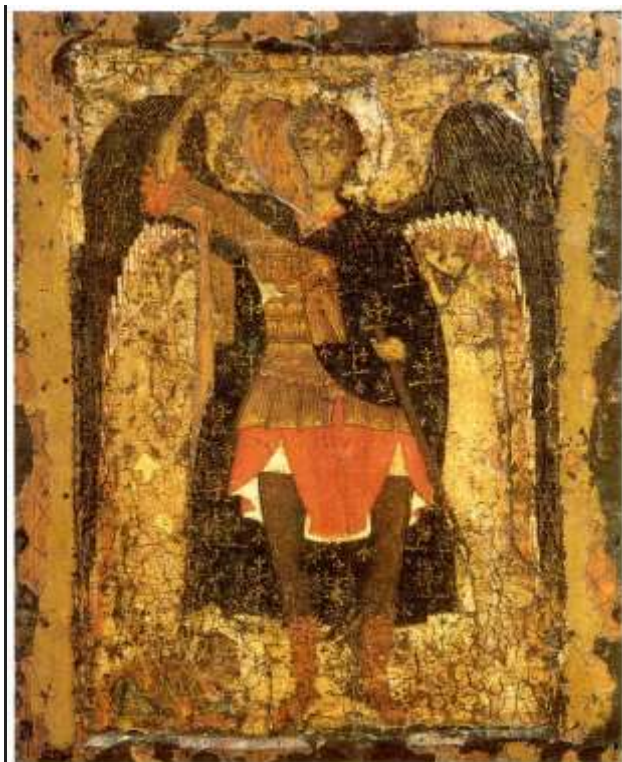


Рисунок В1– Явление архангела Михаила Иисусу Навину



Рисунок В2 – Икона Казанская Богородица. Древнерусское лицевое шитьё

ПРИЛОЖЕНИЕ Г

Виды вышивки

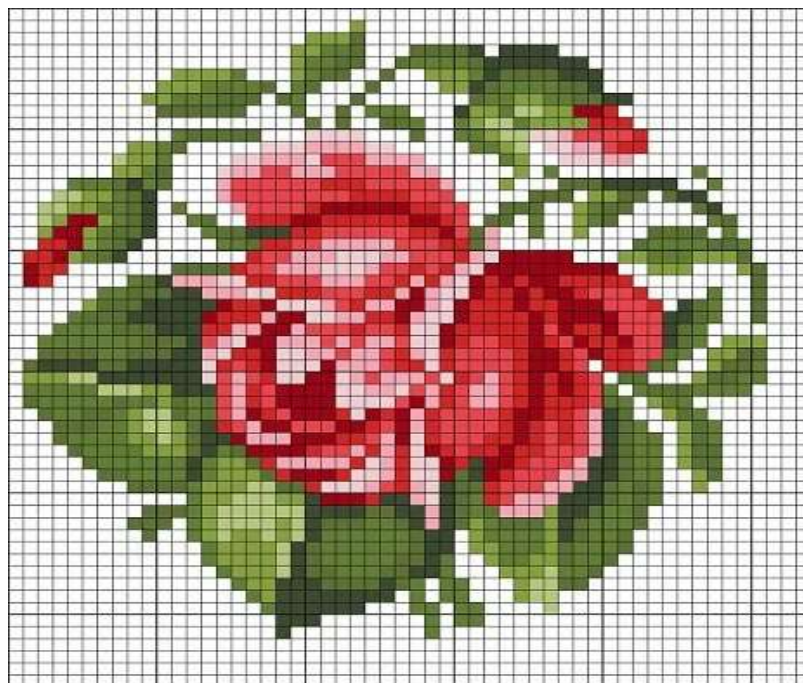


Рисунок Г1 – Схема вышивки крестом



Рисунок Г2 – Вышивка крестом



Рисунок Г3 – Вышивка гладью



Рисунок Г4 – Вышивка бисером



Рисунок Г5 – Вышивка лентами

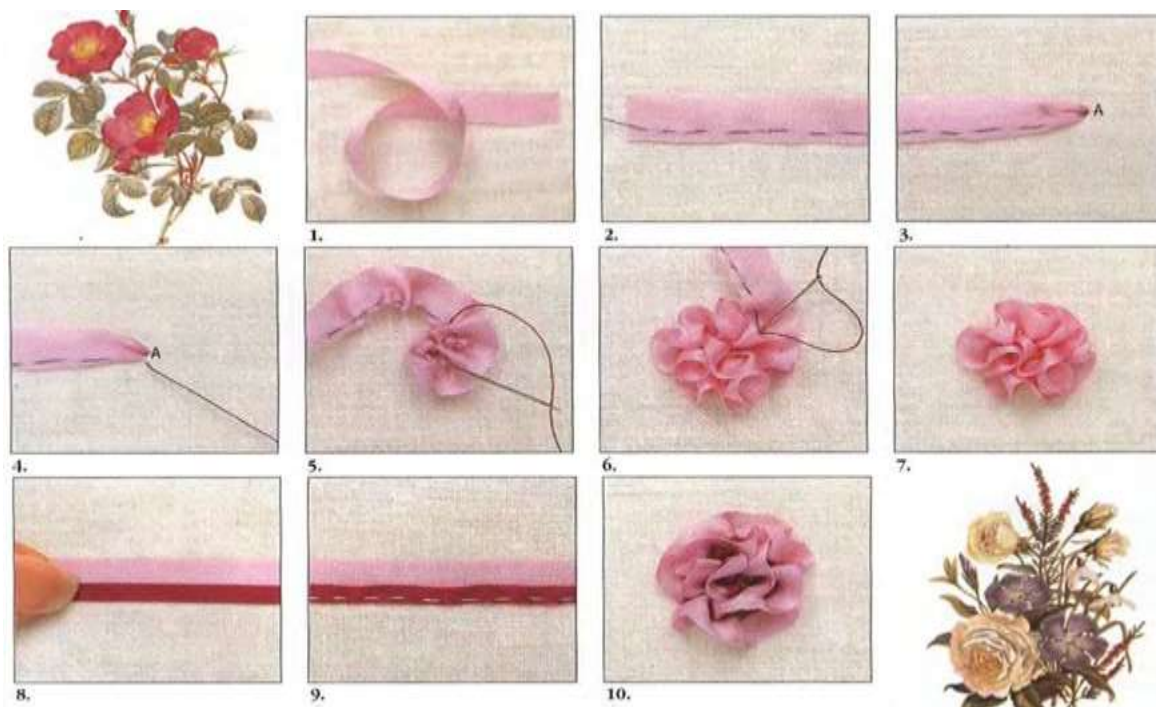


Рисунок Г6 – Поэтапное вышивание шёлковой лентой