

МИНИСТЕРСТВО ОБРАЗОВАНИЯ И НАУКИ РОССИЙСКОЙ ФЕДЕРАЦИИ
Федеральное государственное бюджетное образовательное учреждение высшего
образования

**«КУБАНСКИЙ ГОСУДАРСТВЕННЫЙ УНИВЕРСИТЕТ»
(ФГБОУ ВО «КубГУ»)**

Международного туризма и менеджмента

КУРСОВАЯ РАБОТА

**ОРГАНИЗАЦИЯ ДЕЯТЕЛЬНОСТИ НАУЧНО-
ПРОИЗВОДСТВЕННОЙ КОМПАНИИ НА РЫНКЕ Г. КРАСНОДАРА**

Работу выполнила _____ А.С. Гелеверова

Институт геологии, географии, туризма и сервиса

Направление подготовки 43.03.01 «Сервис», 2 курс ОФО

Научный руководитель

доц., канд. геогр. наук _____ Н.А. Комаревцева

Нормоконтролер

доц., канд. геогр. наук _____ Н.А. Комаревцева

Краснодар 2018

СОДЕРЖАНИЕ

Введение.....	3
1 Теоретические аспекты исследования научно-производственных компаний.....	6
2 Характеристика рынка деятельности научно-производственных предприятий г. Краснодар.....	9
2.1 Научно-производственные предприятия г. Краснодара: география, характеристика деятельности.....	9
2.2 Потребители услуг научно-производственных предприятий.....	10
2.3 Характеристика деятельности научно-производственной компании (на предприятии НПК «ПАНХ»).....	11
3 Научно-производственная компания «ПАНХ» на рынке г. Краснодар.....	15
3.1 Услуги научно-производственной компании «ПАНХ».....	15
3.2 Компании-партнеры научно-производственной компании «ПАНХ».....	22
3.3 Эффективность деятельности научно-производственной компании «ПАНХ».....	27
Заключение.....	29
Список использованных источников.....	31
Приложение А Логотипы компании.....	34
Приложение Б География предприятия.....	35
Приложение В География деятельности компании «ПАНХ».....	36
Приложение Г Материально-техническая база компании.....	37
Приложение Д Организационная структура компании.....	38

ВВЕДЕНИЕ

В настоящее время рост экономики России за счет добывающей промышленности почти исчерпан потому, что потенциал месторождений ограничен. Ресурсы, которые экспортирует Россия, в скором времени могут не пользоваться спросом потому, что многие развитые страны проводят исследования в области разработки ресурсосберегающих технологий.

А потому в данной ситуации остро встает необходимость развития сферы высоких технологий. Владение высокотехнологичными производствами и выпуском наукоемкой продукции определяют конкурентоспособность. В экономике России многие отрасли имеют высокий интеллектуальный потенциал. Россия имеет возможность совершения экономического прорыва путем использования этого потенциала. Обеспечить высокий уровень конкурентоспособности возможно созданием для предприятий преимуществ в виде интеллектуальных ресурсов, активизацией деятельности научно-исследовательских и промышленных организаций.

Усиление интеграции науки и производства определило появление научно-производственных предприятий. Многие из этих предприятий достигли создания конкурентоспособных образцов новой продукции, и налажен ее выпуск [14].

Охват полного жизненного цикла создания и использования научно-технической продукции является особенностью деятельности научно-производственных предприятий. Данная продукция, а также технологии ее изготовления как результаты инновационной деятельности предприятия являются объектами интеллектуальной собственности. Целью использования созданных объектов интеллектуальной собственности является получение прибыли. В ряде случаев научно-производственные предприятия используют созданные объекты интеллектуальной собственности не в собственных бизнес-процессах, а в рамках трансфера инноваций передают права на использование полученных результатов другим предприятиям, заключая с ними лицензионные

соглашения. Соглашения эти могут быть патентными (когда в рамках лицензионного договора происходит передача запатентованной технологии или конструкторской документации) или – беспатентного характера (когда в рамках лицензионного договора передается незапатентованная технология или конструкторская документация, т. е. ноу-хау).

Развитие науки оказывает благоприятное воздействие не только на экономику предприятия, но и на экономику государства, повышая его конкурентоспособность. А интеграция науки и производства в одном предприятии позволяет создавать инновационную продукцию и осуществлять ее производство, что благоприятно воздействует на экономику в целом. Ведь разработка, создание и производство наукоемкой продукции оказывает влияние на развитие общества. В этом и заключается актуальность курсовой работы [9].

Цель исследования – выявить особенности организации деятельности научно-производственных компаний на рынке г. Краснодара.

Задачи исследования:

- изучить теоретические аспекты исследования научно-производственных компаний;
- выявить особенности функционирования научно-производственных компаний на рынке г. Краснодара в актуальных рыночных отношениях;
- охарактеризовать деятельность научно-производственных компаний и их значимость на рынке г. Краснодар;
- определить эффективность деятельности научно-производственных компаний.

Объектом исследования являются научно-производственные компании.

Предметом исследования является деятельность научно-производственных компаний.

Теоретическая значимость исследования состоит в проведении анализа деятельности научно-производственной компании на рынке г. Краснодара на примере «ПАНХ», оценки его эффективности на основе коммерческих данных компании. Учитывая полученные данные «ПАНХ» успешно развивается и это

может служить стимулом для других научно-производственных компаний в различных областях.

Практическая значимость исследования организации деятельности научно-производственной компании заключается в том, чтобы показать успешное развитие данных организаций на рынке г. Краснодара, выгодность создания инноваций и внедрение их в работу.

Методы исследования: экономический анализ, сравнительный, причинно-следственный, картографический.

Методологической основе исследования послужили авторы В.В. Баранов и А.В. Ромашов и другие, статьи, опубликованные в периодических печатях, а также Интернет-ресурсы.

Структура исследования состоит из введения, трех глав и заключения.

Введение раскрывает актуальность, цель, задачи, объект и предмет исследования, раскрывает теоретическую и практическую значимость работы и методы исследования.

В первой главе даются определения научно-производственных компаний различных видов, особенностей их деятельности. Во второй главе дана характеристика рынка деятельности научно-производственных предприятий г. Краснодара, а именно: география и характеристика деятельности, потребители их услуг и характеристика НПК «ПАНХ». В третьей главе рассматривается компания «ПАНХ»: предоставляемые услуги, компании-партнеры и эффективность деятельности.

В заключении подводятся итоги исследования, формируются окончательные выводы об организации деятельности научно-производственных компаний, конкретно компании «ПАНХ» и необходимости развития и финансирования НПК для их успешной конкуренции с иностранными.

1 Теоретические аспекты исследования научно-производственных компаний

Научно-производственное объединение, также научно-производственное предприятие (НПП) – организация любой организационно-правовой формы, которая проводит научные исследования и разработки а также их последующее освоение в производстве и выпуск продукции. Обычно структуру НПО представляют проектно-технологические, научно-исследовательские, проектно-конструкторские организации, опытные производства и промышленные предприятия [3].

Научно-исследовательский институт (НИИ) – государственное учреждение, специально созданное для организации научных исследований и проведения опытно-конструкторских разработок.

Проектно-конструкторская организация (ПКО), специальное конструкторское бюро (СКБ) – организации, занимающиеся конструкторскими разработками и проектированием идей, проверенных НИОКР, экспериментированием и испытаниями новых образцов товаров для достижения их конкурентоспособности [6].

Проектно-технологическая организация (ПТО) – организация, занимающаяся разработкой и изготовлением технологических систем производства товаров с наименьшими затратами ресурсов и достижением высокого качества [7].

Опытное производство – это особый тип производства, созданный для обеспечения научно-технического прогресса и развития промышленности, целью которого является: разработка и проектирование новых видов техники, технологий и продукции; изготовление, испытание и доведение до серийного производства современных, оригинальных, уникальных опытных образцов, соответствующих запланированным технико-экономическим характеристикам с заданным или превосходящим экономическим эффектом в условиях,

максимально приближенных к промышленным; изготовление специального оборудования для проведения новых научных исследований и разработок.

Промышленное предприятие – организация, производящая промышленную продукцию и являющаяся, как правило, точечным объектом: завод, фабрика, шахта, комбинат и др. [19].

Высокие темпы научно-технического прогресса привели к расширению технологического обмена. Международный технологический обмен может осуществляться:

- на некоммерческой основе (научно-технические публикации, конференции и симпозиумы, миграция ученых и специалистов), этот обмен распространяется главным образом на фундаментальные НИОКР;

- на коммерческой основе (передача на условиях лицензионных соглашений прав пользования изобретениями – патентов, лицензий, ноу-хау, т.е. секретов производства и технологического опыта и т.д.) [1].

Научно-производственные предприятия проводят интегрирование процессов создания, коммерциализации и использования объектов интеллектуальной собственности. Поэтому при корректной организации их деятельности они могут представлять эффективный способ интеграции производства и науки [15].

Особенностью деятельности научно-производственного предприятия является охват полного жизненного цикла научно-технической продукции, созданной в процессе интеллектуальной деятельности персонала. Первое, это этапы научно-исследовательских и опытно-конструкторских работ, а также непосредственного создания и технологии производства продукции. Создаваемая продукция и технология, при условии высокого уровня наукоемкости и новизны, представляют собой технологические инновации: продуктовую, т. е. новый продукт, и процессную, т. е. новая технология. А эти инновации в свою очередь являются объектами интеллектуальной собственности, и их введение в состав имущества НПП значительно

способствует росту рыночной стоимости научно-производственного предприятия.

Второе, научно-производственное предприятие проводит интегрирование в свою деятельность этапа использования создаваемых технологических инноваций (объектов интеллектуальной собственности), т.е. этапа коммерциализации результатов инновационной деятельности. Цель этого этапа извлечение прибыли из результатов инновационных разработок. Капитализация данной прибыли приводит к увеличению рыночной стоимости научно-производственного предприятия [16].

2 Характеристика рынка деятельности научно-производственных предприятий г. Краснодар

2.1 Научно-производственные предприятия г. Краснодара: география, характеристика деятельности

На рынке г. Краснодара немного научно-производственных компаний, но все они различаются специализацией. Рассмотрим их поближе.

Общество с ограниченной ответственностью научно-производственная компания «СпецЭлеваторМельМаш» (SEMM). Это уникальное предприятие, которое предлагает на рынке широкий выбор услуг по поставке оборудования, проектированию, реконструкции, строительству и модернизации объектов зерноперерабатывающей отрасли. Многолетний опыт специалистов компании и современные технологии дают возможность производить эффективные и качественные продукты точно отвечающие потребностям клиентов. Компания реализует полный список оборудования, который необходим для строительства зерносушильных и зерноочистительных комплексов, элеваторов, а также предприятий по переработке зерна. Находится по адресу: г. Краснодар, ул. Тихорецкая, 10, литер А [13].

Закрытое акционерное общество «Роскарфарм». Научно-производственная компания, специализацией которой является выпуск бета-каротина и препаратов на его основе, применяемых в пищевой технологии, здравоохранении, животноводстве и ветеринарии. Развивает научные исследования, создает технологии и рецептуры новых эффективных лекарственных средств, ветеринарных препаратов, пищевых добавок и методы их применения в вышеперечисленных направлениях [12].

Акционерное общество научно-производственная компания «Катрен» основано в 1993 году и является лидером российского фармацевтического рынка по объему продаж. «Катрен» – это обширная сеть представительств и филиалов, постоянно обновляющийся ассортимент, основанные на доверии

отношения с клиентами и партнерами. Компания удовлетворяет потребностям больниц и аптек в товарах и медикаментах, которые улучшают здоровье и качество жизни людей [10].

Акционерное общество «НПК «МЕРА» было создано в 1997 году. Это один из ведущих в России и СНГ разработчиков радиоизмерительных приборов. Основные направления разработки и производства - измерители КСВН и ослаблений, генераторы стандартных сигналов, фазометры, мультиметры, калибраторы и др. Вся продукция сертифицирована, проходит тщательный контроль качества и надежности [11].

Здесь рассмотрены самые крупные научно-производственные компании на рынке г. Краснодара. Все они востребованы и осуществляют успешную деятельность в своей отрасли.

2.2 Потребители услуг научно-производственных предприятий

Рынок научно-производственных компаний обладает определенной спецификой. Необходим особый подход к исследованию рынка в данной отрасли, поскольку имеется дело с объектами интеллектуальной собственности, которые придуманы учеными компании и внедрены в производство товара или услуги. Чтобы продвинуть товар или услугу на рынке необходимо ее представить. Для этого предприятие должно создавать и поддерживать свою репутацию, прежде всего надежного партнера, ведь от нее зависит поиск клиентов. Для продвижения продукции надо направить информацию на определенный круг лиц, организаций, которым для успешной работы необходима продукция вашей компании. Общение с организациями может проходить не только через прямые контакты со специалистами, но и через специальные выставки, на которых могут заметить.

Продукция научно-производственных компаний, судя по изученным в г. Краснодар, направлена скорее на другие компании, чем на обычного потребителя.

2.3 Характеристика деятельности научно-производственной компании (на предприятии НПК «ПАНХ»)

Научно-производственная компания «ПАНХ» (PANH Helicopters) образована 16 ноября 1964 г. и на данный момент является одной из наиболее энергично развивающихся авиационных российских компаний. Зарегистрирована постановлением главы администрации Ленинского района г. Краснодара от 20.11.1992 г. (Рис. А.1, А.2, приложение А)

В г. Краснодар в 1964 г. образовано ВНИИ применения гражданской авиации в народном хозяйстве. Переименован в Краснодарский филиал ГосНИИ ГА в 1984 г. Преобразован в 1989 г. во Всесоюзный научно-исследовательский институт применения ГА в народном хозяйстве и на его базе с 1990 г. создано научно-производственное объединение ПАНХ ГА. Преобразовано в Акционерное общество открытого типа «ПАНХ» в 1992 г. Преобразовано в открытое акционерное общество «Научно-производственная компания «ПАНХ» в 1995 г. Переименовано в акционерное общество «Научно-производственная компания «ПАНХ» в 2017 г.

Фирменное наименование общества: акционерное общество научно-производственная компания «ПАНХ». Сокращенное фирменное наименование общества АО НПК «ПАНХ» (PANH Helicopters).

Компания находится в Западном округе г. Краснодар по адресу д.138/д.121 по ул. им. Кирова/ул. им. Буденного, что можно увидеть на карте в Приложении Б.

В состав компании входят:

1. Посадочная площадка АО НПК «ПАНХ», а/п «Пашковский», г. Краснодар;
2. Научно-исследовательский центр;
3. Филиал в г. Магадан;
4. Аэроклуб «Кубань».

Основных видов деятельности по уставу компании «ПАНХ» много. Это выполнение коммерческих воздушных перевозок и проведение авиационных работ на территории РФ и за границей, ремонт, техническое обслуживание воздушных судов гражданской, государственной и экспериментальной авиации, летная эксплуатация воздушных судов, организация аэронавигационного, метеорологического и наземного обеспечения полетов в целях обеспечения их безопасности, обслуживание пассажиров и клиентуры, предоставление им различного рода услуг. Также ведется подготовка, переподготовка и повышение квалификации летного, технического и другого персонала для выполнения международных и внутренних полетов, воздушных перевозок и авиационных работ, а также других видов деятельности, в том числе работы в представительствах и филиалах компании «ПАНХ» в Российской Федерации и за рубежом. Сдача и прием в аренду (операционный и финансовый лизинг) воздушных судов российского и иностранного производства, оборудования, зданий, сооружений и иного имущества, включая недвижимое, технические летные и наземные испытания, исследования, анализ, сертификация, в том числе в области авиационной техники (Рис. В.1, приложение В).

Проводятся научные исследования в области естественных, технических и прикладных наук в сфере деятельности «ПАНХ» и осуществляется предоставление и научно-техническое обеспечение услуг в области растениеводства, лесоводства, ликвидации последствий загрязнений окружающей среды и других чрезвычайных ситуаций. Осуществляется выпуск и реализация производственной и научно-технической продукции, частей и принадлежностей авиационной техники, товаров народного потребления, разработка, внедрение и использование компьютерного программного обеспечения, информационных технологий и услуг связи в сфере авиационной и другой деятельности. Оказываются коммерческие консультационные, оценочные, экспертные и прочие услуги в сфере научно-технической деятельности компании.

Научно-производственная компания «ПАНХ» осуществляет издательско-полиграфическую деятельность, производство и реализацию рекламной и сувенирной продукции, производство, реализацию и использование фото-, кино-, видеопродукции, в том числе для коммерческих целей, а также организацию гостиничной, туристической деятельности и оказание складских, транспортных, эксплуатационных, туристических услуг. Проводятся операции в том числе посреднические, по экспорту и импорту услуг, оборудования и материалов, ведение маркетинговых и иных исследований, оказание платных консультационных услуг в сфере международных и внутренних авиаперевозок и авиационных работ.

Обеспечиваются меры авиационной и транспортной безопасности на объектах транспортной инфраструктуры компании и на эксплуатируемых воздушных судах, оценка уязвимости эксплуатируемых воздушных судов от актов незаконного вмешательства. «ПАНХ» участвует в организации и проведении расследований авиационных происшествий и инцидентов, производственных происшествий, разрабатывает и реализует мероприятия по их предупреждению, осуществляет медицинскую деятельность.

Проводит строительство и эксплуатацию производственных и жилых зданий, сооружений, гостиниц и других объектов, необходимых для деятельности компании. Развивает материальную базу социальной сферы в целях более полного социально-экономического обеспечения трудового коллектива. Обеспечивает режим секретности, проведение работ по использованию и защите сведений, которые составляют государственную тайну, в том числе при ликвидации (реорганизации) компании как юридического лица. Выполняет государственные оборонные заказы, производство продукции, выполнение работ и услуг для нужд Минобороны России и других государственных организаций [18].

Компания успешно работает на рынке 50 лет. На сегодняшний момент в компании 500 сотрудников, среди которых 4 доктора наук и 10 кандидатов наук в руководстве компании. Компания обеспечена 40 воздушными средствами

различных типов и модификаций. Научно-производственная компания «ПАНХ» разработала более 200 технологий, которые внедрены учеными в работу.

3 Научно-производственная компания «ПАНХ» на рынке г. Краснодар

3.1 Услуги научно-производственной компании «ПАНХ»

Услуги компании «ПАНХ» имеют ряд преимуществ:

- собственный научно-технический центр, в функции которого входят разработка и внедрение уникальных авиационных технических средств и технологий;

- развитая производственная база, которая обеспечивает соответствующий уровень подготовки и технического обслуживания вертолетов;

- высокий уровень подготовки летного состава, наличие в штате летчиков-испытателей высокой квалификации;

- многотипный парк воздушных судов (Рис. Г.1, приложение Г).

Это позволяет оказывать услуги по перевозке грузов, пассажиров, строительно-монтажные вертолетные услуги, тушению пожаров, аэровизуальные вертолетные работы, аэрофото и видеосъемка, миссии по спасению, сооружению и мониторингу трубопроводов, поддержке проектов по добыче нефти, газа, обслуживанию морских судов и буровых платформ оффшорных зон, уникальные воздушные работы, научные услуги, техническое обслуживание и медицинская эвакуация.

Перевозка грузов осуществляется тяжелыми вертолетами на внешней подвеске и в салоне, а также использует передовые технологии, разработанные компанией. Осуществляется транспортировка оборудования для геологоразведки и вывозится древесина с горных склонов. Вертолеты тяжелого класса Ми-26 (максимальной грузоподъемностью до 20 т) и вертолеты среднего класса Ка-32 и Ми-8 (максимальной грузоподъемностью до 5 т) обеспечивают наиболее эффективный и экологически безопасный способ транспортировки груза. Компания «ПАНХ» разработала системы стабилизации, которые

увеличивают скорость перевозки транспортировки грузов на большие расстояния.

Перевозка пассажиров осуществляется на комфортабельных вертолетах малого и среднего класса, что способно обеспечить корпоративные перевозки для представителей, как государственных органов, так и бизнес структур, а также предоставить услуги авиа такси частным лицам. Сейчас компания производит вертолетные перевозки для администрации Краснодарского Края и Республики Адыгея. Надежность, оперативность, безопасность и конфиденциальность составляют главные преимущества пассажирских перевозок, которые осуществляются компанией «ПАНХ». Популярность компании как вертолетного оператора растет среди представителей бизнеса с учетом качества предоставляемых услуг, поэтому услугами пользуются бизнесмены, политики и официальные делегации. Осуществление рейсов в труднодоступные для других видов транспорта районы является важным преимуществом компании.

Клиентам предоставляются следующие услуги:

- комфортабельные вертолеты различных типов;
- перевозки по выбранному заказчиком маршруту;
- строгий контроль безопасности полетов;
- оперативное реагирование;
- оперативная транспортировка делегаций и рабочих групп;
- туризм, экскурсии, поездки на отдых;
- свадебные путешествия.

Строительно-монтажные вертолетные работы являются оптимальным вариантом для различных строительных проектов. Тяжелые вертолеты Ми-26 и Ка-32 могут решать различные задачи, которые связаны с установкой, подъемом и транспортировкой крупногабаритных грузов, при затрудненном доступе наземных машин и механизмов. Разработанные научно-исследовательским центром системы ориентации и фиксации груза, а также различные ноу-хау, накопленный опыт и квалификация летчиков-испытателей,

дают возможность выполнять максимально сложные, нестандартные, зачастую, уникальные монтажные операции.

Компанией предоставляется широкий выбор услуг в строительной отрасли:

- монтаж и демонтаж вышек сотовой связи, телебашен, технологического промышленного оборудования и коммуникационных сооружений;
- монтаж канатных дорог с заливкой оснований;
- монтаж опор ЛЭП с заливкой фундаментов;
- раскатка проводов, кабелей и тросов.

При проведении аварийно-спасательных работ вертолеты незаменимы с учетом их мобильности. В компании «ПАНХ» имеются вертолеты типа Ми-26, Ка-32 и Ми-8МТВ, которые способны осуществлять перемещение больших объемов воды, обеспечивая массивные, точные и оперативные водные атаки при тушении пожаров. Оптимальные стратегии, значительный опыт, высокий профессионализм и слаженная работа в команде приносят внушительные результаты при тушении пожаров с воздуха. Пилоты компании являются высококвалифицированными специалистами, имеющими внушительный опыт.

Также осуществляются аэровизуальные вертолетные работы, аэрофото и видеосъемка. Вертолеты компании «ПАНХ» активно привлекаются операторами трубопроводов и линий электропередач к воздушному мониторингу состояния своих систем в целях поддержания надлежащего уровня безопасности их эксплуатации. Например, с 2004 г. АО НПК «ПАНХ» выполняет полеты по мониторингу магистрального нефтепровода ЗАО «Каспийский Трубопроводный консорциум» от побережья Черного моря до границы с Республикой Казахстан. Аэровизуальные вертолетные работы, которые осуществляются компанией, позволяют проектировать и планировать объекты инфраструктуры и строительства, корректировать застройку, контролировать работы, оценивать и выполнять мониторинг загрязнений воды и почвы, производить съемку труднодоступных мест, осуществлять мониторинг снежного покрова в горах, ЛЭП, лесных угодий, производить разведку

лесоразработок и геологическую разведку, выполнять облеты инвестиционных участков.

Вертолеты считаются самым эффективным средством в любых зонах и регионах при сооружении и мониторинге трубопроводов, которые осуществляются на всех этапах строительства, от осмотра и анализа зоны прокладки и до наблюдения за эксплуатацией трубопроводов. Использование вертолетов Ми-8Т и Ми-8МТВ упрощает и ускоряет мониторинг трубопроводов, обеспечивая оперативную доставку персонала. Точность определения утечек увеличивает термальный блок формирования изображения, который установлен на вертолете. Это позволяет избегать крупных загрязнений нефтепродуктами.

В отдаленных труднодоступных территориях осуществляется поддержка проектов по добыче нефти и газа. Там разведка и добыча ведутся в самых тяжелых условиях, поэтому грузы доставляются только вертолетами. Такие мощные и надежные вертолеты, как Ми-26, Ка-32, и Ми-8, которыми управляют высокопрофессиональные пилоты, обеспечивают точное размещение груза при транспортировке оборудования буровых установок. Разнообразные крупногабаритные грузы, части рельсовых путей и узлов, генераторы, насосы, трубы, буровые брусья, химикаты доставляются строго в указанное место на труднодоступные буровые площадки. В течение нескольких лет вертолеты Ми-26 компании «ПАНХ» используются для обеспечения проектов по разведке и добыче нефти и газа в Западной Сибири и на Севере Европейской части России, что способствует оптимизировать производственные процессы и сократить расходы ведущим российским нефтяным компаниям, при этом бережно относясь к природе.

Самыми сложными видами вертолетных работ являются оффшорные работы по обслуживанию буровых платформ и морских судов. При их выполнении от операторов требуется высочайший уровень безопасности и качества. Компания «ПАНХ» соответствует международным стандартам и использует уникальные и инновационные технологии при осуществлении

оффшорных работ. Предоставлять весь набор услуг в газовой и нефтяной промышленности позволяют специально оборудованные вертолеты, которые управляются высоко квалифицированными летчиками-испытателями и обслуживаются профессиональным инженерно-техническим персоналом. Накопленный опыт, качественный и безопасный подход компании «ПАНХ» позволяет принимать участие в международных проектах. Работа на проекте «Голубой Поток» является примером удачного применения авиационных услуг компании «ПАНХ» в оффшорных операциях. Целью проекта является прокладка газопровода из России в Турцию по дну Черного моря для его дальнейшей эксплуатации. Компания «ПАНХ» полностью соответствует высочайшему уровню требований, которые предъявляются итальянской строительной фирмой SAIPEM при осуществлении вертолетной поддержки проекта. С августа 2010 г. «ПАНХ» выполняет аварийно-спасательные и транспортные работы в Республике Казахстан для канадского оператора оффшорных вертолетных перевозок Canadian Helicopters Company (СНС). Консорциум Agip КСО является основным заказчиком для компании СНС в этом регионе, который принимает участие в разработке гигантского нефтяного месторождения Кашаган (Казахстан).

Научные услуги предоставляет научно-исследовательский центр гражданской авиации, который входит в состав компании «ПАНХ». Благодаря ему возможно применение инновационных технологий собственных разработок в вертолетных работах. Основной специализацией центра являются научные изыскания и исследовательские работы:

- исследования и обоснования требований к объектам выполнения авиационных работ в отраслях экономики;
- оценка показателей воздушного судна для выполнения авиаработ и проведения их испытаний;
- испытания и исследования специального оборудования и технических средств для выполнения работ;

- испытания и исследования для разработки или отработки технологий выполнения авиаработ для различных воздушных судов;

- разработка и исследования технических средств и технологических приемов по обеспечению и обслуживанию воздушных судов и оборудования для авиаработ;

- специальные виды исследований и испытаний по эколого-гигиенической безопасности авиаработ;

- анализ вопросов выполнения авиаработ и разработки нормативно-правовых и иных документов.

В компании «ПАНХ» создана уникальная материально-техническая база и соответствующие условия для решения специальных вопросов, в том числе:

- научные отделы по всем направлениям их деятельности;

- посадочная площадка, имеющая собственный парк воздушных судов;

- полигон, предназначенный для проведения летных испытаний;

- лабораторная база, оборудованная для исследования специальных физических и химических процессов выполнения работ;

- система организации и выполнения научно-исследовательских работ и летных испытаний, в т.ч. действующие научно-технические и летно-методические советы.

Ученые центра разработали и внедрили более 40 видов технических средств и около 200 авиационных технологий. Многие из них имеют патенты на изобретения. Разработки компании активно используют в производстве и многие из них были неоднократно награждены на международных выставках и салонах в Женеве, Брюсселе, Сеуле и др.

Компания производит техническое обслуживание согласно партнерскому договору между АО НПК «ПАНХ» и ОАО «Вертолетная сервисная компания». Впервые в России статус Авторизованного сервисного центра присвоен компании «ПАНХ». Виды услуг, оказываемые сервисным центром «ПАНХ»:

- оперативное техническое обслуживание по всем формам;

- периодическое техническое обслуживание по всем формам;

- техническое обслуживание при хранении, сезонное и специальное техническое обслуживание.

Объемы и технологии выполняемых видов работ определены в эксплуатационной документации, которая в установленном порядке введена в действие.

Компания также осуществляет медицинскую эвакуацию. Одним из наиболее ответственных видов авиационных работ являются работы с целью оказания медицинской помощи. Воздушная медицинская эвакуация – полеты с целью доставки в лечебные учреждения людей, пострадавших в авариях, ДТП, катастрофах, а также транспортировка пациентов из удаленных больниц в более оснащенные медицинские центры. При оказании подобных услуг предъявляются высочайшие требования к уровню профессионализма персонала, степени слаженности и организованности работы всех служб компании. Это связано с тем, что во многих случаях каждая минута на счету. Работы выполняются обычно в режиме дежурства, зачастую круглосуточного. В данный момент компания «ПАНХ» задействована одновременно в нескольких постоянных проектах по медицинской эвакуации.

Администрация Краснодарского края доверила компании летно-техническую эксплуатацию вертолета ЕС-135. Вертолеты доставляют пациентов в Краевую клиническую больницу №1 им.профессора С.В. Очаповского из всех районов края. Проект воздушной скорой помощи оказался настолько эффективным, что сейчас находится на рассмотрении возможность расширения программы с последующим распространением опыта Краснодарского края на другие российские регионы. Вертолеты компании ПАНХ (ЕС-135, Ка-32) также осуществляют дежурство с целью эвакуации пострадавших и ликвидации последствий аварий на буровых платформах и морских судах в Астраханской области и Республике Казахстан.

Компания «ПАНХ» также проводит миссии по спасению. Проведение вертолетной поддержки гуманитарных миссий и аварийно-спасательных работ в зонах возникновения чрезвычайных ситуаций (зоны, пострадавшие от

природных бедствий и в зоны военных конфликтов) является самым быстрым, надежным и эффективным способом помощи. Вертолеты Ми-26, Ми-8МТВ, и Ка-32 показали высокую производительность при выполнении подобных работ. Доставка беженцев, армейских подразделений, продуктов питания, медикаментов, строительных материалов, оборудования для жилья и т.д. осуществлялась в любую погоду и время суток на наиболее удаленные участки дислокации лагерей ООН и международных миротворческих вооруженных сил в Сомали, Грузии и Восточном Тиморе, Пакистане. Также вертолеты компании «ПАНХ» занимаются ликвидацией последствий загрязнения нефтепродуктами на суше и на воде [2].

3.2 Компании-партнеры научно-производственной компании «ПАНХ»

Компания «ПАНХ» успешно развивается на российском рынке и имеет заказчиков, которые пользуются их услугами.

НИПИГазпереработка – ведущий российский центр по управлению проектированием, поставками и строительством. Входит в состав СИБУР, который является крупнейшей в России интегрированной газоперерабатывающей и нефтехимической компанией. Участвует в важнейших проектах нефтегазовой отрасли и нефтехимии. Офисы центра расположены в Москве, Краснодаре, Тобольске, Тюмени, Свободном и Благовещенске. Задача НИПИГАЗа – повышение эффективности и надежности бизнеса заказчиков, используя современные инжиниринговые решения, передовые технологии и мировой опыт, с учетом глубокой экспертизы и профессионализма специалистов.

ООО «МосАвиаСервис» осуществляет все виды авиаперевозок и авиаработ: аренда вертолетов для грузовых авиаперевозок и авиаработ, аренда самолетов для выполнения грузовых чартерных рейсов, авиационные работы на вертолетах/самолетах, грузовые перевозки на вертолетах/самолетах, пассажирские перевозки на вертолетах/самолетах.

АО «Скай Атлас» предоставляет такие услуги как организационное и аэронавигационное обеспечение полетов, организация наземного обслуживания, обеспечение ВС топливом, консьерж-сервис и организация чартерных рейсов.

ООО «АльянсДжет» австрийская чартерная авиакомпания, которая предоставляет услуги нерегулярных пассажирских и грузовых авиаперевозок на реактивных самолетах бизнес-класса.

ФГУП «Росморпорт» предоставляет комплексные инфраструктурные услуги, обеспечивающие безопасность мореплавания в акватории морских портов и на подходах к ним, оказывает разнообразные сервисные услуги судам в морских портах, в том числе связанные с безопасной стоянкой и судоходством, поддерживает в надлежащем техническом состоянии и развивает федеральные объекты прибрежно-портовой инфраструктуры в морских портах, в том числе реализация федеральных целевых программ в сфере морского транспорта.

ООО «Каспийская Ривьера - ГТК» развивает и реализует туристический потенциал Астраханской области: достопримечательности, экскурсии, базы отдыха Астраханской области, загородные отели VIP класса, речные яхты и теплоходы. Также занимается транспортным обслуживанием премиум-класса, арендой вертолета комфорт-, стандарт-класса, предоставляет комплексное деловое обслуживание.

ООО ГК «СБСВ-КЮЧАВТО» официальный дилер более 20 автомобильных брендов, в т.ч. Mercedes-Benz, Lexus, Audi, Jaguar, Land Rover, Bentley, BMW, Toyota и др. Автосалоны расположены на юге России в Краснодаре, Новороссийске, Сочи, Горячем Ключе, Ставрополе, Кавказских Минеральных Водах и Ростове-на-Дону.

Основным видом деятельности компании ИСК «Кубанское» является строительство автомобильных дорог и автомагистралей.

Основными видами деятельности компании ООО «Архитрав» являются строительство и реконструкция административных, промышленных и жилых

зданий с выполнением внутренних и наружных инженерных коммуникаций, полной внутренней отделкой и сдачей объектов в эксплуатацию. Выполняет все функции строительного процесса – начиная с оформления земельного участка и заканчивая сдачей объекта в эксплуатацию в полном объеме. Основное направление это строительство и реконструкция офисных зданий и сооружений любой сложности, капитальный ремонт зданий, строительство коттеджей, домов, магазинов, гостиниц, складов.

ООО «Росинжиниринг Строительство» оказывает услуги по предпроектной проработке, проектированию, строительству, комплектации, вводу в эксплуатацию, дальнейшему техническому обслуживанию и эксплуатации промышленных, спортивных объектов и их инфраструктуры на территории Российской Федерации.

ООО «Технические системы» традиционный разработчик высокотехнологичной техники для автомобильной промышленности.

РН-Краснодарнефтегаз работает на территории Краснодарского края и является крупнейшей нефтегазодобывающей компанией в регионе, а также вторым по величине после Пурнефтегаза производителем газа в структуре «Роснефти».

ООО «СпецГеоСтрой» – многопрофильное предприятие, специализирующееся на оказании широкого спектра услуг в различных областях геологии, инженерных изысканий и проектирования гражданского и промышленного строительства на территории Сибири и сопредельных регионов. Предлагает услуги, связанные с комплексным проектированием и выполнением полного набора инженерных изысканий по объектам промышленных сооружений, нефтегазового комплекса, объектов газоснабжения, внутри-промыслового и межпромыслового транспорта нефти и газа, и иным объектам.

Компания ООО «СевЗапАвиа» осуществляет организацию грузовых и пассажирских перевозок, а также специальных авиационных работ любой сложности.

Компания ООО «Уралэлектрострой» осуществляет строительство и реконструкцию сетей электроснабжения, подстанций, комплексное проектирование энергообъектов любого уровня сложности, а также монтаж технологического оборудования – электротехнических установок, прокладку сетей электроснабжения, работы по устройству наружных и внутренних инженерных сетей и коммуникаций, пусконаладочные работы на предприятиях электротехнической промышленности, транспортное строительство (улицы городов, автомобильные и магистральные дороги), разработку разделов проектной документации на строительство зданий и сооружений, их комплексов, подготовка сметной документации.

Большинство заказчиков компании «ПАНХ» занимаются строительством и реконструкцией зданий, промышленных объектов (преимущественно газоперерабатывающих и нефтехимических), а также авиаперевозками и авиаработами.

Компания «ПАНХ» имеет много партнеров как российских, так и зарубежных.

ОАО НК «Роснефть» – лидер российской нефтяной отрасли и одна из крупнейших публичных нефтегазовых компаний мира.

Каспийский трубопроводный консорциум (КТК) является крупнейшим международным нефтетранспортным проектом с участием России, Казахстана, а также ведущих мировых добывающих компаний. Консорциум создан для строительства и эксплуатации магистрального трубопровода протяженностью более 1,5 тыс. км. В систему КТК поступает нефть, как правило, с обширных месторождений Западного Казахстана, а также сырье российских производителей.

Научно-исследовательский проектно-изыскательный институт «ИнжГео» занимается инженерными изысканиями, комплексным проектированием, строительством объектов добычи, транспорта, хранения нефти и газа, а также объектов производственного и жилищно-гражданского назначения, консалтинговыми услугами, негосударственной экспертизой проектной

документации и результатов инженерных изысканий и авторским надзором за строительством.

ООО «Вертикаль-Т» является одной из ведущих российских вертолетных компаний, осуществляющей авиационные работы по всему миру. В авиакомпаниях работают лучшие кадры российской авиации: высококвалифицированный летный состав и инженерно-технический персонал.

Авиакомпания «АНГАРА» считается одним из основных авиаперевозчиков на авиалиниях Восточной Сибири. Она выполняет регулярные пассажирские рейсы по Сибири, Иркутской области и Дальневосточному Федеральному округу, а также чартерные рейсы по России.

ОАО «Роствертол» старейшая компания, которая является одним из крупнейших производителей современных вертолетов марки «Ми» в России.

Компания «ПАНХ» сотрудничает с ОАО «Красная поляна», ОАО «Курорты Северного Кавказа», а также администрацией Краснодарского края, МЧС России. Она является членом Ассоциации вертолетной индустрии, которая является добровольным объединением юридических лиц, связанных с вертолетной индустрией и создана с целью координации предпринимательской деятельности, а также представления и защиты общих интересов.

Компания «ПАНХ» имеет много зарубежных партнеров: United Nations World Food Program (UN WFP) (Италия), «Saipem S.p.A.» (Италия), «Agip KCO», «International Committee Of The Red Cross» (Швейцария), «Usaid», Helicopter Association International, «Scorpion International Services S.A.» (Греция), «Evertime Limited Company» (Кипр), «A.R. Air Freight Consulting Inc.» (Канада), «Piroxel Engineering Ltd» (Кипр), «Betaz» Aviation Trade Limited Company» (Турция), «Clinton Dale Aviation Inc.» (США), «Red Star» (Турция), «Euro Asia Air», «Gozen Air Services» (Турция), «Motor Sich JSC» (Украина), Trace International. Например, на территории Кипра и Турции компания «ПАНХ» занимается пожаротушением по контракту на летние месяцы.

Потребители услуг компании «ПАНХ» физические и юридические лица в зависимости от вида потребляемой продукции. Услуги реализуются путем

заключения договоров оказания авиационных услуг через прямые продажи и участие в тендерных закупках.

3.3 Эффективность деятельности научно-производственной компании «ПАНХ»

Оценка эффективности предприятия – это процедура, которая проводится с целью определения стоимости бизнеса (компании) или его долей. Она помогает предпринимателю обозначить границы соотношения достигнутых компанией результатов с необходимыми для этого затратами. Посредством данного анализа выбирают лучший способ увеличения эффективности. Наиболее обобщающим показателем служит рентабельность всего капитала, отражающая прибыль предприятия на один рубль средств (всех видов ресурсов предприятия в денежном выражении независимо от их источника). Рентабельность представляет собой такое использование средств, при котором организация не только покрывает свои затраты доходами, но и получает прибыль [20].

Эффективность деятельности компании определяется следующими показателями. Рентабельность активов – это отношение чистой прибыли к балансовой стоимости активов, в компании составляет 27,23% (при средней по данной отрасли 25%). Рентабельность продукции (продаж) – это отношение прибыли от продаж к выручке от продаж, в компании составляет 17,97% (при средней по данной отрасли 16%). Платежеспособность компании на приемлемом уровне. План по выручке выполнен на 130% за 2017 г.

ОАО НПК «ПАНХ» осуществляет свою деятельность по единым правилам, приведенным в соответствие с международным и национальным воздушным законодательством и международными стандартами ISO.

ОАО НПК «ПАНХ» обеспечивает достижение высшей цели посредством:

- поддержания установленного уровня безопасности полетов и летной годности эксплуатируемых воздушных судов;

- повышения эффективности использования ресурсов компании;
- поддержания и повышения квалификации административно-управленческого, авиационного и научного персонала;
- поддержания соответствия требованиям и постоянного улучшения результативности системы менеджмента качества.

Стратегическими приоритетами ОАО НПК «ПАНХ» для установления и анализа целей в области качества являются:

- расширение спектра оказываемых авиационных и научно-технических услуг;
- создание конкурентных преимуществ;
- развитие и эффективное использование парка ВС, инфраструктуры, производственной среды и персонала компании;
- совершенствование систем управления безопасностью полетов и авиационной безопасностью.

ЗАКЛЮЧЕНИЕ

Инновационная деятельность нуждается в значительных вложениях. Создание объектов интеллектуальной собственности и введение их в производство это всегда большие затраты и риск, ведь продукция может в итоге не пользоваться спросом. Поэтому нужно выпускать конкурентоспособную продукцию в достаточном объеме, соответствующего качества и востребованную на рынке. Положительный результат инновационной деятельности ведет к тому, что у предприятия появляются новые запатентованные технологии на новую улучшенную продукцию, которую готовы приобрести другие предприятия.

В г. Краснодар есть научно-производственные компании разной направленности: зерноперерабатывающая, фармацевтическая отрасли, разработка радиоизмерительных приборов, вертолетные услуги. Создание инноваций и внедрение их в производство благоприятно влияет на развитие экономики в целом. Продукция научно-производственных компаний востребована, особенно среди других компаний, которые внедряют инновации в свое производство.

В качестве примера для изучения функционирования научно-производственных компаний служит компания «ПАНХ». Это уникальная и единственная научно-исследовательская компания на авиационном рынке региона. «ПАНХ» предоставляет клиентам вертолетные услуги наивысшего качества и уровня безопасности с учетом использования научных разработок и новейших технологий. Эффективность ее деятельности подтверждена цифрами: рентабельность активов и продукции выше среднего показателя по данной отрасли, план по выручке выполняется больше чем на 100%. Высшая цель компании «ПАНХ» – построение современной компании международного уровня, отвечающей требованиям безопасности и качества авиационных и научно-технических услуг, финансовой стабильности и удовлетворения потребностей заказчиков. Компания стремится стать лидером рынка по

предоставлению вертолетных услуг для корпоративных клиентов и чартерных пассажиров.

Компания «ПАНХ» имеет большое количество заказчиков, которые пользуются их услугами не первый год. Большинство из них занимаются авиаперевозками и авиаработами, строительством зданий, газоперерабатывающих и нефтехимических объектов. В компании «ПАНХ» есть сервисный центр по ремонту воздушных судов у которого план проведения ремонтных работ расписан на весь год. Все это свидетельствует об успешной деятельности на рынке г. Краснодара.

Для научно-производственных компаний основной ресурс – это специалисты, которые занимаются научной деятельностью. Высокий уровень подготовки персонала является одним из важнейших критериев для конкурентоспособности на рынке сегодня и в будущем. Инвестиции в персонал означает инвестицию в будущее компании. Поэтому расходы на обучение и поощрение специалистов высокой квалификации – это правильно вложенный капитал.

Российские компании не могут конкурировать на рынке наравне с иностранными. Именно поэтому очень важно финансировать научно-производственные компании в целях повышения конкурентоспособности товаров, производимых на территории Российской Федерации [17].

СПИСОК ИСПОЛЬЗОВАННЫХ ИСТОЧНИКОВ

1. Анисимова В.В. География сферы обслуживания (третичный сектор экономики: учеб. пособие / В.В. Анисимова, И.А. Романова, М.Л. Некрасова – Краснодар: Кубанский гос. ун-т, 2014.
2. АО НПК «ПАНХ» [Электронный ресурс]: Официальный сайт компании. – Режим доступа: <http://www.panh.ru>. – Дата обращения 10.03.2018.
3. Библиотекарь / Научные учреждения и организации. [Электронный ресурс] – Режим доступа: <http://www.bibliotekar.ru>. – Дата обращения 18.03.2018.
4. Воронина Л.В. Научно-инновационные сети в России: опыт, проблемы, перспективы. / Л.В. Воронина. – М: ИНФРА-М, 2016.
5. Ивановский государственный химико-технологический университет [Электронный ресурс]: Современные наукоемкие технологии. – Режим доступа: <http://www.isuct.ru>. – Дата обращения 18.03.2018.
6. Ивасенко А.Г. Инновационный менеджмент / А.Г. Ивасенко, Я.И. Никонова, А.О. Сизова – Новосибирск: СГГА, 2007.
7. Инновационные проекты малого бизнеса // Портал информационной поддержки инновационных проектов [Электронный ресурс]: Классификация инновационных организаций. – Режим доступа: <http://projects.innovbusiness.ru>. – Дата обращения 17.03.2018.
8. Ключарев Г.А. Инновационные предприятия в вузах: вопросы интеграции с реальным сектором экономики / Г.А. Ключарев, М.С. Попов, В.Н. Савинков – 2-е изд., испр. и доп. – М: Издательство Юрайт, 2018.
9. Кудряшов В.С. Особенности формирования и функционирования научно-производственных кластеров в региональной экономике / В.С. Кудряшов // Власть и экономика. – 2017. – №3. – С. 84-91
10. Научно-производственная компания «Катрен» [Электронный ресурс]: Официальный сайт компании. – Режим доступа: <https://katren.ru>. – Дата обращения 20.02.2018.

11. Научно-производственная компания «НПК «Мера» [Электронный ресурс]: Официальный сайт компании. – Режим доступа: <https://nprkmera.ru>. – Дата обращения 20.02.2018.

12. Научно-производственная компания «Роскарфарм» [Электронный ресурс]: Официальный сайт компании. – Режим доступа: <http://www.roskarfarm.ru>. – Дата обращения 20.02.2018.

13. Научно-производственная компания «СпецЭлеваторМельМаш» [Электронный ресурс]: Официальный сайт компании. – Режим доступа: <http://www.grainstore.ru>. – Дата обращения 20.02.2018.

14. Научные организации [Электронный ресурс]: Отечественные записки – Режим доступа: <http://www.strana-oz.ru>. – Дата обращения 15.03.2018.

15. Осипов Г.В. Социология науки и образования. Интеграция университетской науки и производства: учеб. пособие для вузов / Г.В. Осипов, Ф.Э. Шереги. – М: Издательство Юрайт, 2018.

16. Ромашов А.В. Научно-производственные предприятия как форма интеграции науки и производства / А.В. Ромашов, В.В. Баранов // Современные проблемы науки и образования. – 2009. – № 1 – С. 84.

17. Ромашов А.В. Стратегии развития научно-производственных предприятий аэрокосмического комплекса: Инновационный путь / А.В. Ромашов. – М.: Альпина Паблишер, 2016.

18. Устав открытого акционерного общества научно-производственная компания «ПАНХ» [Текст]: утв. общим собранием акционеров ОАО НПК «ПАНХ» от 11.06.2009 г. [Электронный ресурс]: Центр раскрытия корпоративной информации. – Режим доступа: <http://www.e-disclosure.ru>. – Дата обращения 12.03.2018.

19. Шахшаева Л.М. Организация, технология и проектирование предприятий. – Махачкала: ДГИНХ, 2011.

20. Энциклопедия Экономиста [Электронный ресурс]: Эффективная деятельность предприятия. – Режим доступа: <http://www.grandars.ru>. – Дата обращения 20.02.2018.

ПРИЛОЖЕНИЕ А
Логотипы компании



ПАНХ. Подъемная сила

Рисунок А.1 – Логотип компании «ПАНХ» на официальном сайте



**Акционерное общество
Научно-производственная компания «ПАНХ»**

Рисунок А.2 – Логотип компании «ПАНХ» для рекламных буклетов

ПРИЛОЖЕНИЕ Б

География предприятия

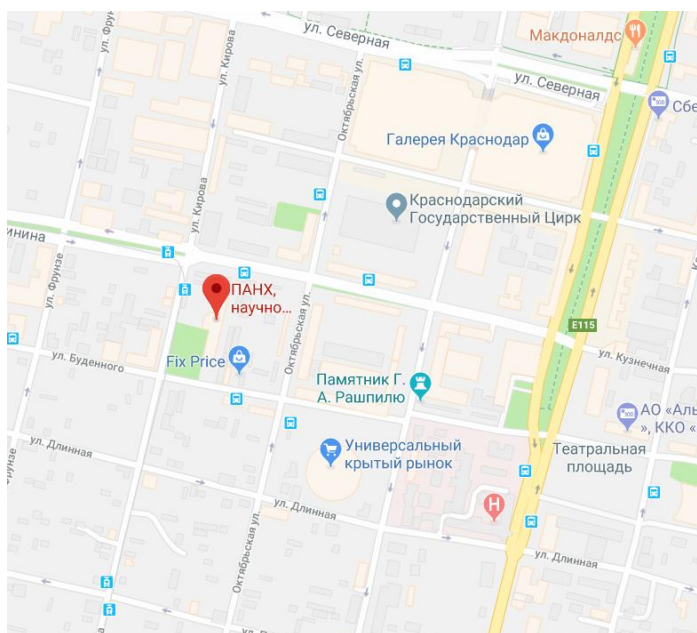


Рисунок Б.1 – Географическое положение центрального офиса научно-исследовательского института по адресу г. Краснодар, д.138/д.121 по ул. им. Кирова/ул. им. Буденного

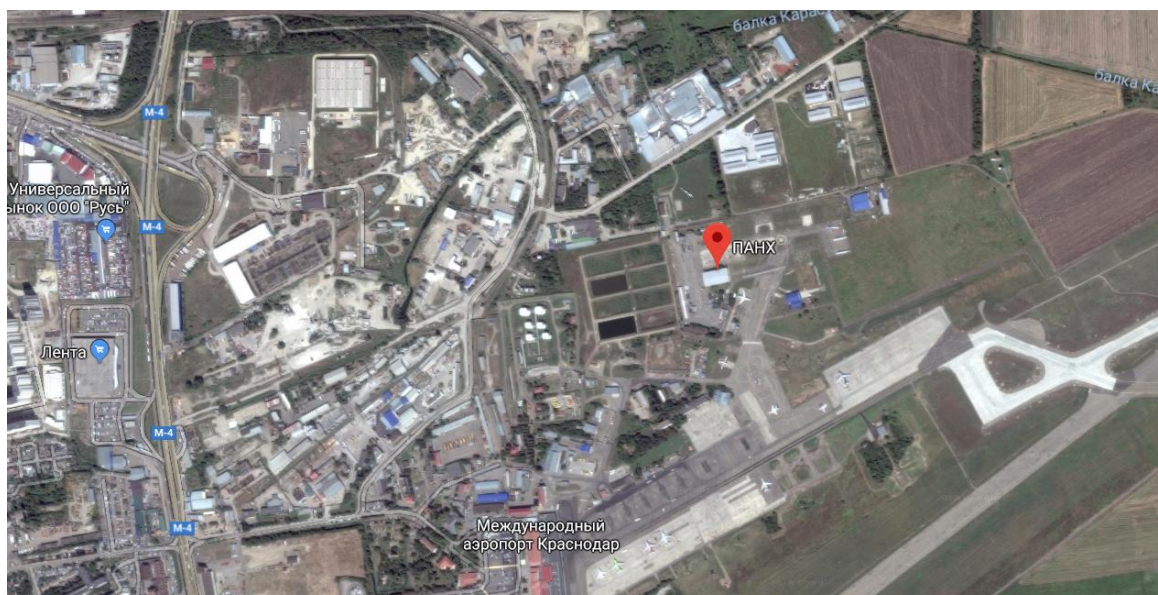


Рисунок Б.2 – Географическое положение посадочной площадки АО НПК «ПАНХ» в а/п "Пашковский", г. Краснодар

ПРИЛОЖЕНИЕ В

География деятельности компании «ПАНХ»

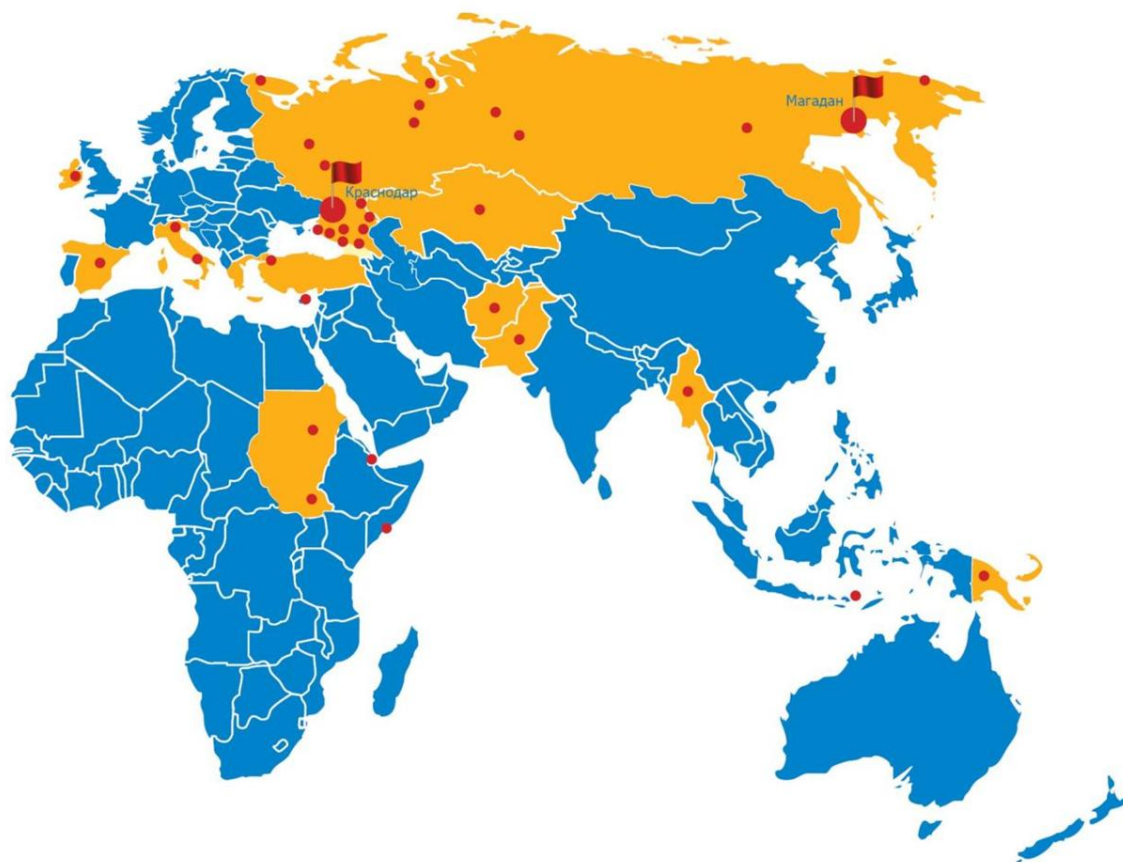


Рисунок В.1 – География деятельности компании «ПАНХ»

ПРИЛОЖЕНИЕ Г

Материально-техническая база компании



Парк воздушных судов компании «ПАНХ»
включает вертолеты и самолеты разных классов и модификаций.
Многообразие парка позволяет компании выполнять все виды перевозок
и авиаработ, которые только доступны вертолетам

Ми-26 • Ка-32 • Ми-8МТВ • Ми-8АМТ • Ми-8ПС • Ми-8Т • ЕС-135 • ЕС-145

Рисунок Г.1 – Парк воздушных судов компании «ПАНХ»

