

МИНИСТЕРСТВО НАУКИ И ВЫСШЕГО ОБРАЗОВАНИЯ РОССИЙСКОЙ ФЕДЕРАЦИИ
Федеральное государственное бюджетное образовательное учреждение
высшего образования
«КУБАНСКИЙ ГОСУДАРСТВЕННЫЙ УНИВЕРСИТЕТ»
(ФГБОУ ВО «КубГУ»)

Факультет экономический
Кафедра теоретической экономики

Документ к
защитное


Защита
14.06.22
"ура"


КУРСОВАЯ РАБОТА

АГРАРНЫЕ ОТНОШЕНИЯ В РОССИИ

Работу выполнил 14.06.2022 Шишкина П.С. Шишкина
(подпись, дата)

Направление подготовки 38.03.02 – Менеджмент курс 1

Направленность (профиль) Управление малым бизнесом

Научный руководитель
канд. экон. наук, доцент  14.06.22 Е.В. Бочкова
(подпись, дата)

Нормоконтролер
канд. экон. наук, доцент  14.06.22 Е.В. Бочкова
(подпись, дата)

Краснодар
2022

СОДЕРЖАНИЕ

| | |
|--|----|
| Введение | 3 |
| 1 Теоретические основы исследования агропромышленного комплекса РФ | 5 |
| 1.1 Понятие и сущность агропромышленного комплекса | 5 |
| 1.2 Сельское хозяйство РФ и особенности его развития. | 10 |
| 2 Анализ аграрных отношений в России | 17 |
| 2.1 Развитие агропромышленного комплекса России..... | 17 |
| 2.2 Перспективы развития аграрных отношений в России..... | 21 |
| Заключение | 28 |
| Список использованных источников | 30 |

ВВЕДЕНИЕ

Предоставленная курсовая работа посвящена аграрным отношениям в России, а именно агропромышленному комплексу, доле растениеводства и животноводства в ВВП и дальнейшим перспективам развития аграрного хозяйства в России. В настоящий момент из-за пандемии дела в аграрной сфере России ухудшились, впрочем, они начинают постепенно восстанавливаться.

Актуальность темы заключается в том, что сельское хозяйство занимает отдельное место в экономической сфере России, однако оно может не только пропитать население страны, но и его продукция участвует в производстве прочих сфер, например, текстильная или фармацевтическая промышленность.

Цель курсовой работы – проанализировать агропромышленный комплекс и воздействие сельского хозяйства на экономику России, выявить проблемы и пути их решения.

Задачи, которые необходимо осуществить для свершения предоставленной цели:

- рассмотреть, как развивался агропромышленный комплекс России,
- рассмотреть эволюцию аграрного строя,
- обозначить тенденции развития и перспективы,
- оценить состояние аграрных отношений в России в настоящее время.

Объект исследования – агропромышленный комплекс и рынок сельскохозяйственной продукции России.

Предметом исследования представлены социально-экономические отношения, которые формируются в сельскохозяйственной сфере по поводу владения и использования земли.

Методы, используемые для разрешения вышеперечисленных задач:

- сравнительный анализ

– математический анализ

В информационной базе изучения употребляются учебники, публикации, учебные пособия.

Данная курсовая работа состоит из введения, двух глав, заключения и списка используемой научной литературы. Во введении перечислены актуальность темы, цель, задачи, объект исследования, предмет исследования и методы исследования. В первой главе, состоящей из двух подпунктов, раскрывается развитие сельскохозяйственных отношений в России, а также их значение в современной России. Во второй главе, состоящей из двух подпунктов, содержится анализ отраслей сельского хозяйства и их доли в ВВП России. В заключении содержится вывод исследования.

1 Теоретические основы исследования агропромышленного комплекса РФ

1.1 Понятие и сущность агропромышленного комплекса

Агропромышленный комплекс – это крупнейший межотраслевой комплекс, объединяющий некоторое количество направлений экономики, нацеленных на производство и переработку сельскохозяйственного сырья и приобретение из него продукции, доступной для финального покупателя. Задачи агропромышленного комплекса – транспортировка, хранение и переработка сельхозпродукции, а еще в обеспечении сельского хозяйства техническим оборудованием, удобрениями и ядохимикатами, которые обслуживают сельскохозяйственное производство.

Финальная цель агропромышленного комплекса коротко может быть сформулирована как особенно полное удовлетворение потребностей населения в продовольствии и других товарах, вырабатываемых из сельскохозяйственного сырья, при минимальных затратах труда и средств производства.

Агропромышленный комплекс включает в себя три основные сферы. Первая состоит из направлений, обеспечивающих агропромышленный комплекс средствами производства, а еще занятых производственно-техническим обслуживанием сельского хозяйства [21]. К ним можно отнести тракторное и сельскохозяйственное машиностроение, машиностроение для животноводства и кормопроизводства, продовольственное машиностроение, производство мелиоративной техники, производство минеральных удобрений и химических средств защиты растений, микробиологическая промышленность, капитальное строительство в агропромышленном комплексе, ремонт сельскохозяйственной техники [1].

Основной комбинированной частью 2-й сферы является естественно сельскохозяйственное производство, в каком выделяют две основные отрасли – растениеводство и животноводство. Внутри самих направлений растениеводства и животноводства также существует отраслевое деление по типу продукции. В растениеводство входит овощеводство, садоводство, зерновое производство и многое другое, в животноводство входит птицеводство, скотоводство, свиноводство и тому сходственное. Иными словами, вторая сфера агропромышленного комплекса включает в себя предприятия и организации, занимающиеся естественно производством сельскохозяйственной продукции.

В третью сферу агропромышленного комплекса входят ветви и предприятия, обеспечивающие заготовку, переработку сельскохозяйственной продукции и доведение её до покупателя. В этой сфере сфокусированы пищевкусовая, мясная и молочная, рыбная, мукомольно-крупяная, комбикормовая промышленности. В данную сферу отчасти включена легкая промышленность по переработке сельскохозяйственного сырья.

Уровень жизни населения государства зависит от состояния и темпов улучшения агропромышленного комплекса [18].

Побудительным мотивом для объединительных процессов в экономике служит результат, достигаемый за счет расширения масштабов производства, соединения разрозненных звеньев цельного технологического процесса. Разумная кооперация и интеграция открывают добавочные источники роста продуктивности труда, перспектив сбыта, и, таким образом, помогают больше результативно осуществлять объединенный производственный процесс по выпуску разных видов готовой продукции.

Резкое снижение покупательной способности изготовителей сельскохозяйственных товаров диктует надобность преобразования инженерной сферы агропромышленного комплекса.

Функции агропромышленного комплекса:

- создание сбалансированного рынка продовольствия и сельскохозяйственного сырья для промышленности
- повышение конкурентоспособности сельского хозяйства и агропромышленного комплекса в целом на мировом рынке
- более полное применение производственных потенциалов во всех сферах агропромышленного комплекса
- сокращение потерь на стыках производства, транспортировки, переработки и торговли
- повышение плодородия земли

Воспроизводственно-функциональная структура агропромышленного комплекса заключается в соотношении основных технологических стадий производства финального продукта.

Основная целевая функция агропромышленного комплекса – это максимальное удовлетворение потребностей населения в соответствующих видах продукции.

Инфраструктура включает в себя предприятия и организации, которые обслуживают агропромышленный комплекс. Они обеспечивают всеобщие условия улучшения производства и жизнедеятельности людей. Инфраструктура агропромышленного комплекса РФ подразделяется на производственную и социальную [24].

Производственная инфраструктура включает в себя:

- систему материально–технического сервиса, к примеру, электроснабжение либо газоснабжение
- систему материально–технического снабжения и заготовок сельскохозяйственной продукции, к примеру, элеваторное, холодильное либо складское хозяйство
- систему доведения финальной продукции до потребителя
- транспорт и связь по обслуживанию производственных нужд всех отраслей и предприятий агропромышленного комплекса

Также производственная инфраструктура агропромышленного комплекса РФ включает в себя:

– строения. К ним относятся административные строения, здания основных, вспомогательных и подсобных производств, зернохранилища и семенохранилища, склады, хранилища для продукции и другое

– инженерно-строительные объекты. К ним относятся силосные башни, парники, теплицы, оросительные и осушительные сооружения, скважины, ремонтные мастерские и другое

– передаточные устройства. К ним относятся электрические сети, телефонные и сети, газовые сети и другое

Задачей производственной инфраструктуры является обеспечение нормального функционирования сельскохозяйственных предприятий.

Общественная инфраструктура агропромышленного комплекса РФ состоит из дошкольных учреждений, органов просвещения, учреждений здравоохранения, жилищно-коммунально-бытового хозяйства, социального транспорта и иного. Её задачей является обеспечение типичной жизнедеятельности, воспроизведение и закрепления рабочей силы.

Возрастание уровня и улучшение структуры занятости сельского населения полагает разработка благоприятных условий труда, совершенствование добротных свойств рабочей силы, к примеру, образования, квалификации, навыка работы, возрастание эластичности рынка труда и мобильности работников.

Основными субъектами механизма регулирования общественной инфра-структуры выступают государство, в виде федеральных и территориальных органов власти, муниципальные органы власти, предприятия и организации агропромышленного комплекса и домохозяйства.

Воспроизводственно-функциональная структура АПК состоит из нескольких стадий агропромышленного производства: производство средств производства, сельскохозяйственное производство, производство

продовольствия, предметов потребления из сельскохозяйственного сырья, производственно-техническое обслуживание, всех стадий воспроизводственного процесса, реализация финального продукта агропромышленного комплекса покупателю.

Схему агропромышленного комплекса Российской Федерации, где написано, из чего он состоит, можно видеть на рисунке 1.

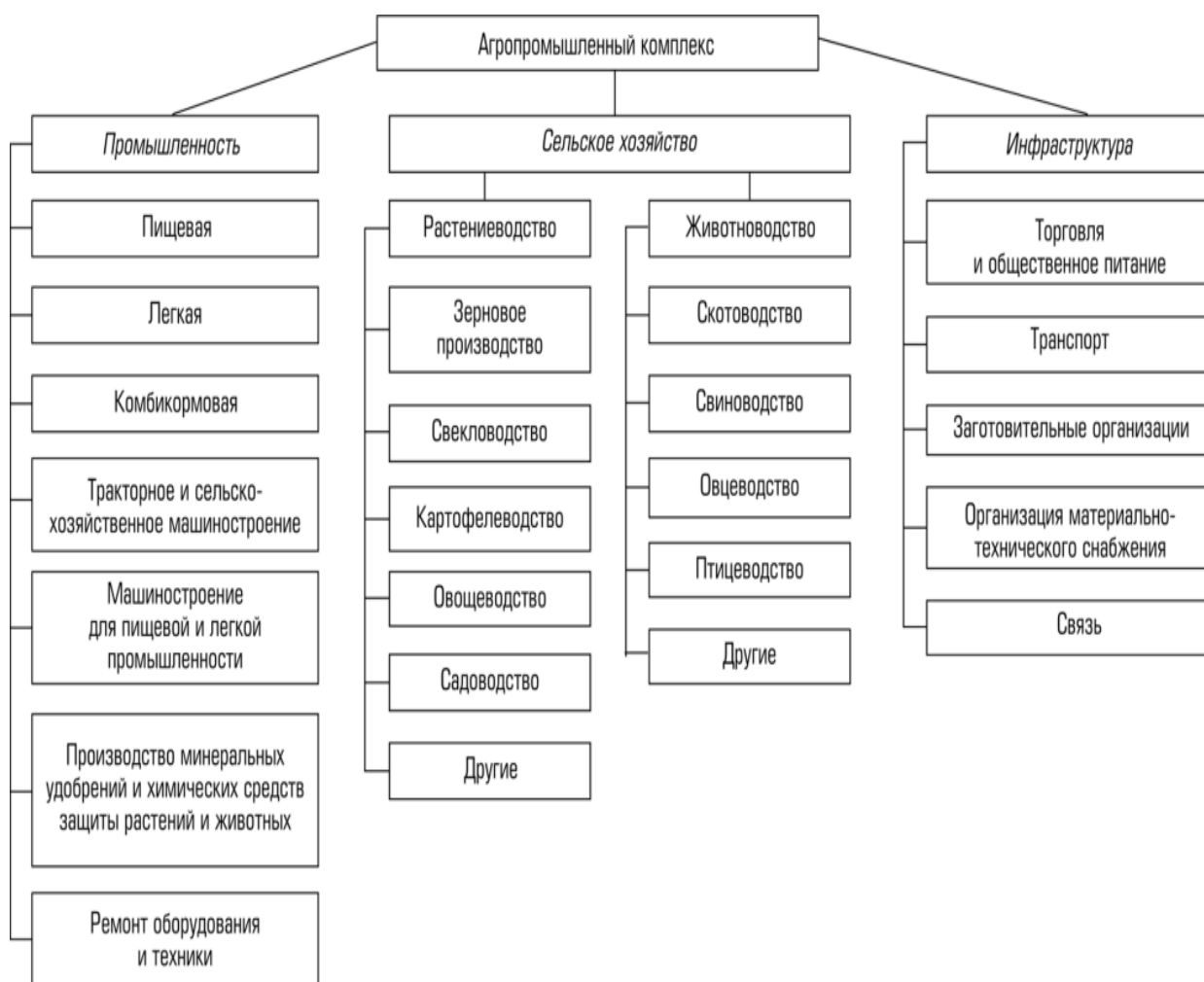


Рисунок 1 – Структура агропромышленного комплекса России [6]

В итоге уничтожения инфраструктуры происходит деградация сельской местности РФ, которая имеет основательные итоги: спад сельскохозяйственного производства, нарушение репродуктивных процессов в агропромышленном комплексе, образование неблагоприятных экономических условий для сельского хозяйства, рост общественной

напряженности в сельской местности, понижение уровня благосостояния сельского населения[22].

Без вспомогательных систем существование агропромышленного комплекса было бы немислимым. При отсутствии финального производства и маркетинга нет необходимости в изначальном производстве сырья.

Без розничной торговли, без обзора динамики продаж, без определения равновесия между спросом и предложением образование долгосрочных планов и продуктивных инвестиций может быть безграмотным.

Государство активно регулирует активность агропромышленного комплекса через механизм цен, налогообложение, кредитную политику, предоставление субсидий для сельского хозяйства, путем вознаграждения экспорта сельскохозяйственной продукции и многого иного [23].

Таким образом, можно сделать итог о том, что агропромышленный комплекс является неотделимой частью всякого государства. Он состоит из 3 сфер, а его структура является очень развернутой. Инфраструктура агропромышленного комплекса состоит из производственной и общественной части.

1.2 Сельское хозяйство РФ и особенности его развития

Сельское хозяйство в России представляет собой комплекс взаимосвязанных отраслей, специализирующихся в основном на производстве сырья для пищевой промышленности.

Так, основными отраслями растениеводства РФ являются:

– зерновое хозяйство – имеет большое значение для каждой страны и народа в мире. Хлеб – главный продукт питания во все времена. Делают его из разных зерновых культур. К тому же корма для животных также делают из зерна

– возделывание технических растений – это в первую очередь хлопок, лен, сахарная свекла, рапс, подсолнечник и прочие сходные культуры, что используются для производства тканей, различных масел и тому подобное

– кормопроизводство – определенные производства, что работают на создание, заготовку и переработку кормов для сельскохозяйственной и домашней живности. Земли эта область использует на возделывания луговых трав, бахчевых, клубневых культур, корнеплодов

– садоводство – значительные части растениеводства. Эта отрасль участвует в производстве разнообразных видов соков, сладостей и многого прочего.

Растениеводство имеет несколько ключевых отраслей. В зависимости от потребностей определенных растений с точки зрения климата, почвы их выращивают при некоторых условиях. Таким образом, сельскохозяйственное производство в основном зависит от того, какие культуры необходимо выращивать и есть ли для них подходящие условия [9].

Основными отраслями животноводства в Российской Федерации являются:

– скотоводство – это основной акцент в животноводстве. В первую очередь, это подразделение крупного рогатого скота. В сельском хозяйстве важную значимость играет скотоводство, так как это не только производство мяса, но и молочных продуктов, шкур, шерсти и тому подобное

– свиноводство – в некоторых регионах стоит на равне со скотоводством

– птицеводство – всегда являлось неотъемлемой долей животноводства, так как получение мяса птичьих яиц играет немаловажную роль для страны

– пчеловодство – мед всегда пользовался большим уважением. Кроме того, здесь изготавливают воск, маточное молочко, пчелиный хлеб, пчелиный яд и другие необходимые продукты

– оленеводство – направление, которое распространилось в лесных регионах и областях, таких как тундра России.

Ни одна область народного хозяйства не зависит от природно–климатических условий в такой мере, как аграрный сектор. Это обусловлено, прежде всего, применением в производстве земли как специфического, искусственно невозпроизводимого средства производства, отличающегося плодородием и месторасположением. Земля при условии рационального использования не только не утрачивает своих полезных свойств, но может и улучшаться, а ее ценность – расти [12].

В сельском хозяйстве изготовление продукции растениеводства и животноводства связано с воздействием природных законов. Таким образом, генетически predeterminedенные сроки выращивания растений и животных вряд ли поддаются регулированию. Сезонный характер выращивания сельхозпродукции также определяет ход работы предприятий перерабатывающей промышленности.

Особенность земли как средства труда заключается еще и в том, что она одновременно приходит объектом труда [17]. К специфическим биологическим формам основных сельскохозяйственных производственных фондов относятся: полезный скот, деревья, фрукты, ягоды и другие культуры; своего рода оборотным капиталом являются семена, молодняк на откорм, корм и т. Сельское хозяйство характеризуется невысокой оборачиваемостью производственных фондов, из–за короткого сезонного использования, и высокой интенсивностью производственного капитала [10].

Специфика сельскохозяйственного производства требует значительной сезонной мобилизации сил сельских работников, так как необходимо без утрат посеять и убрать зерно в очень короткие агротехнические сроки. В данной сфере существует солидный разрыв между рабочим временем и временем производства, для извлечения чистой прибыли. Для этого необходимо организовывать универсальные машины, чтобы сельхозтехника

не простаивала в межсезонье . Большая зависимость сельского хозяйства от природных условий предопределяет потребность создания страховых фондов от засухи, наводнений, града и других стихийных несчастий.

Большой разрыв между рабочим временем и моментом достижения конечного результата, который выражается в сезонности производства, оказывает значительное влияние на формирование доходов сельских рабочих, поскольку общая сумма их доходов известна только после реализации сельскохозяйственные продукты [14].

Из вышесказанного, можно сделать вывод, что главными особенностями развития сельского хозяйства в России являются:

- тесное переплетение и связь экономических законов с природными
- непосредственная связь человека с природными факторами в процессе производственной деятельности
- специфический характер действия экономических законов в данной сфере, что обусловлено особой ролью земли и других естественных факторов в процессе аграрного производства
- огромное разнообразие природно-климатических условий, качества и расположения участков земли относительно рынков сбыта сельхозпродукции
- наличие, наряду с общественными факторами увеличения производительности труда, природных частей производительных сил, например, химический, механический состав грунта и биологические организмы
- значительный разрыв между рабочим периодом и временем получения окончательного результата.

Абсолютная рента – это вид земельной ренты, которую арендатор должен платить собственнику за любой участок земли, независимо от его плодородия и местоположения, это экономичный способ добиться монополии на владение землей [8]. Ее источником является превышение прибавочной стоимости над средней прибылью, то есть разницей между

рыночной стоимостью сельских продуктов и общественной ценой производства.

Если абстрагироваться от затрат на рабочую силу для усовершенствования качества земли, то цена земли будет ссылаться не на ее стоимости, а на сумме дохода, который она приносит своему владельцу, то есть ренты. Собственник может продать недвижимость при условии, что сумма, которую он получает, не меньше дохода в виде процентов, которые он получает, когда эта сумма инвестируется в банк.

На цену земли влияют и такие факторы, как темп инфляции, динамика доходов фермерских хозяйств и тд.

Земля как основной объект недвижимости имеет уникальную значимость для бизнеса и жизни людей[6]. Он имеет особенную ценность для общества, поскольку является местом проживания людей, основным и естественным фактором в сфере бизнеса, прямо или косвенно участвующих в производстве товаров.

Землевладение и землепользование представляются формой распоряжения землей как одного из главных средств производства, включенных в хозяйственный оборот и рыночный механизм. Земельная собственность – владение определенным земельным участком физическим или юридическим лицом на праве собственности.

Эта собственность определяет подходящие экономические функции, права и обязанности. Землепользование – это метод использования земли как законодательно или традиционно определяемого средства производства [16]. Свободный доступ экономической единицы к землепользованию и строгое соблюдение правовых норм, регулирующих взаимоотношения между землевладением и землепользованием, являются важной предпосылкой для развития рынка. В странах с рыночной экономикой используются всевозможные методы оценки почв и других территорий.

Право землевладения и землепользования представляет собой сложный правовой институт, соединяющий правовые нормы, которые регулируют порядок и условия использования земли, не находящейся в собственности у субъектов земельных отношений [4]. Наряду с правом собственности на землю этот правовой институт гарантирует закрепление системы прав на землю. Право землевладения и право землепользования представляются самостоятельными правовыми формами использования земли. В то же время эти формы применения земли имеют общие признаки, позволяющие обеспечивать единство их правового регулирования. К таковым можно отнести:

- производный характер права землевладения и землепользования
- ограниченность этих прав по содержанию
- устойчивость
- платность
- целевое использование земельных участков

Они различаются по целям применения земли, по субъектам, срокам, характеру и содержанию прав на землю.

В качестве субъективного права на землю право собственности на землю и права землепользования – это юридическая возможность держать и использовать землю для определенных целей. С субъективной точки зрения эти права следует рассматривать как своего рода право пользования природой.

Право землевладения и землепользования как поземельные титулы могут иметь разную правовую природу. Они включают в себя:

- вещные права – право пожизненного наследуемого владения землей, право долговременного пользования землей, земельные сервитуты
- обязательственное право – аренда земли

– права, имеющие административно–правовую природу – временное землепользование, основанное на административном акте, использование земель на условиях временного занятия

Право собственности на землю и ее применение ограничены по содержанию, это всегда права собственника, который может отдавать землю другим лицам только в рамках своих прав [19].

Исходя из вышесказанного, можно сделать вывод о том, что сельское хозяйство в РФ очень разнообразно. Растениеводство и животноводство играет значительную роль в стране, а их специфика просит значительной сезонной мобилизации сил сельских работников. Рента также играет значительную роль в экономике России. Землевладение и землепользование обладает особенными правами и регулируют важные аспекты экономики России.

2 Анализ аграрных отношений России

2.1 Развитие агропромышленного комплекса России

Многолетняя аграрная направленность страны после отмены крепостного права в 1861 году позволила сельскому хозяйству совершить рывок по нескольким ключевым позициям на мировом рынке. В частности, уже через 50 лет (к началу XX века) отечественные производители зерна вышли с лидирующими показателями в качестве ведущих экспортеров на мировом рынке. Около 50% зерновой продукции экспортировалось из страны к 1913 году. Более половины национального дохода приходилось на продукцию сельского хозяйства.

Отсталая техническая оснащенность аграрного комплекса, традиционная система обработки земель, отсутствие оправданной системы землеустройства не позволяло крестьянству повысить урожайность и качество продукции. И в 1907 году были проведены первые попытки реконструкции сельского хозяйства в рамках реформы Столыпина. В результате удалось создать класс сельских предпринимателей, заложить основы банковской системы и сельской кооперации, повысить объемы производства и расширить возможности внутреннего рынка [13].

С наступлением Советской власти ситуация изменялась неоднозначно – положительные плоды НЭПа, оздоровившие сельское хозяйство, сменились коллективизацией, имевшей свои результаты. В послевоенные годы наблюдается существенный спад производства, который удалось преодолеть лишь к середине XXI-го столетия. В частности, значительно расширились посевные площади за счет освоения целинных земель. До 1980 года АПК страны переживает период подъема – развивается материально–техническая база, создаются условия для повышения показателей производства во всех сферах АПК. Перестройка

и реформы 80–х годов наряду с политическими изменениями 1990 года привели к застойным кризисным явлениям, дающие о себе знать и в новом тысячелетии.

В 2001 принят Земельный кодекс Российской Федерации, в 2002 – Федеральный закон «Об обороте земель сельскохозяйственного назначения». Правовое регулирование земельных отношений осуществляется также Конституцией РФ, другими федеральными законами и законами субъектов РФ.

Благодаря этим преобразованиям в структуре агропромышленного комплекса, к 2001 году доля сельскохозяйственной продукции в общем объеме ВВП выросла до 10,3% [3] от общей продукции, производимой в Российской Федерации. Данный показатель стал пиковым в сфере сельского хозяйства за последние несколько лет.

С 2005 года рентабельность растениеводства в России стала постепенно увеличиваться, что можно увидеть на рисунке 2.



Рисунок 2 – Уровень рентабельности в растениеводстве, % [1]

Это удалось достичь за счет усиления процессов кооперации и агропромышленной интеграции, что привело к созданию новых крупных интегрированных структур с участием банков, промышленных компаний и

частных предпринимателей. Стал увеличиваться рост инвестиций в сельское хозяйство, что повлияло на данные изменения, также, как и вышеуказанный фактор.

В 2013 году государство, осуществлявшее управление агропромышленным комплексом, инвестировало в сферу сельского хозяйства порядка 5,43 миллиарда рублей за счет федерального бюджета. Благодаря этому стали улучшаться условия труда, за счет поставленного нового технического оборудования. Также правительство России стало осуществлять поддержку аграриев в сфере кредитования.

В 2014 году было принято решение ввести продовольственное эмбарго, которое запрещало ввоз в страну отдельных видов сельскохозяйственной продукции, сырья и продовольствия. Проанализировав возможности агропромышленного комплекса правительство решило, что Россия сама может осуществить замену импортных товаров. Министерство агропромышленного комплекса России запросило 600 миллиардов рублей для осуществления импортозамещения сельскохозяйственной продукции. Однако данный процесс затянулся, потому что логистика страны на тот момент было недостаточно развита. Но все же продовольственная безопасность некоторых продуктов, таких как растительное масло или сахар, к 2015 году стала практически полной [25].

В 2018 и 2019 годах был принят ряд изменений, касающихся агропромышленного комплекса России. Появилось 4 проекта, которые обеспечивали ускорение импортозамещения основных видов сельскохозяйственной продукции, сырья и продовольствия, стимулирование инвестиционной деятельности в сфере сельского хозяйства, техническую модернизацию агропромышленного комплекса, экспорт сельскохозяйственной продукции.

Также возникло 5 направлений, осуществляющих развитие мелиорации земель сельскохозяйственного назначения, устойчивое развитие сельских

территорий, обеспечение общих условий функционирования отраслей агро–промышленного комплекса и научно–техническое обеспечение их развития. Благодаря данным изменениям в ближайшие несколько лет планируется увеличить долю производимой сельскохозяйственной продукции.

Современное состояние АПК аналитик характеризуют как стадию переходного периода со сложным процессом активизации новых форм собственности и хозяйствования. Реформирование сельского хозяйства и других сфер АПК сопровождается неизбежными трудностями, направленными на отказ от привычных способов пользования природными ресурсами и внедрение инновационных технологий и средств производства [2].

От состояния агропромышленного комплекса зависит обеспеченность страны продовольствием, и, как следствие, экономическая безопасность государства, поэтому развитие данной отрасли является одним из приоритетных направлений внутренней политики современной России.

В связи с политической и экономической ситуацией, сложившейся в последние два года в мире и нашей стране, АПК наиболее пострадал в результате санкций и пандемии. В настоящее время развитие агропромышленного комплекса России существенно замедлилось из–за пандемии. Многие установки из государственного плана были отложены на неопределенный срок. После указа Президента о применении отдельных социальных экономических мер для обеспечения безопасности импорт ряда товаров из стран, объявивших экономический бойкот России, был ограничен. Но постепенный переход на импортозамещение был одним из пунктов «Государственной программы развития сельского хозяйства и регулирования рынков сельскохозяйственной продукции, сырья и продовольствия на 2013 – 2020 годы» еще задолго до ввода санкций. Поэтому задачей ответственных органов власти стала коррекция существующей программы и переход на ускоренное замещение импортной продукции, продовольствия и сырья [7].

Данные, опубликованные на сайте Минсельхоза РФ в обращении Александра Ткачева, свидетельствуют о том, что Россия во многом продвинулась в достижении поставленных целей. По словам Министра, страна достигла 90 % обеспеченности по мясу птицы и свинине, производство зерна увеличилось на треть, как и производство тепличных овощей, площадь виноградников и садов выросла на 40–60 %. При этом экспорт продовольственных товаров и сельскохозяйственного сырья в январе–августе 2015 г. составил 9572,6 млн. долл. США, что на 19,6% меньше, чем в январе–августе 2014 года.

Таким образом, преобразования 1990–х годов вызвали уменьшение и качественное ухудшение основных фондов сельского хозяйства. Однако к началу 2000–х годов был проведен ряд реформ, которые постепенно стали улучшать состояние агропромышленного комплекса России. Земельная реформа послужила толчком к этому, а также привлекла новых инвесторов в сферу сельского хозяйства. Государство провело политику импортозамещения, которая продолжается по сей день из-за недостаточно развитой логистики страны.

2.2 Перспективы развития аграрных отношений в России

Проблемы государственного регулирования аграрного сектора в России приобрели существенное значение в связи с переходом на рынок. Как известно, сельское хозяйство – это особая отрасль, доходы которой всегда отстают от других отраслей из-за ее немонопольного характера.

Почти во всех странах сельское хозяйство является одной из отраслей, наиболее поддерживаемых государством.

Государственное регулирование – то система стандартных законодательных, исполнительных и регулирующих мер, осуществляемых компетентными государственными учреждениями и общественными организациями с целью стабилизации и адаптации существующей социально–экономической

системы к новым условиям [15].

Весомым аргументом в пользу государственной поддержки сельского хозяйства является снижение доходов сельхозпроизводителей по сравнению с другими отраслями.

К мерам косвенного государственного регулирования агропромышленного комплекса в России относятся:

– ценовая интервенция на продовольственном рынке путем поддержки внутренних цен на сельскохозяйственную продукцию, установления квот и тарифов, установления налогов на экспорт и импорт продовольствия

– компенсация затрат сельхозпроизводителей на приобретение средств производства путем предоставления новой

– содействие развитию рынка, предусматривающее выделение государственных средств на разработку и реализацию рыночных программ, субсидии на хранение продукции и транспортные работы по транспортировке продукции

– поддержка в развитии производственной инфраструктуры, при которой за счет государства предусмотрены долгосрочные меры по повышению эффективности производства – субсидии на строительство производственных зданий, мелиорацию земель [11].

Некоторые специалисты государственную поддержку классифицируют по формам бюджетной и не бюджетной поддержки субъектов агропродовольственной политики. Бюджетные формы поддержки включают оказание бюджетных услуг за счет бюджетов всех уровней, а также разработку и реализацию программ регулирования сельского хозяйства.

Формы не бюджетной поддержки включают меры сельскохозяйственной и продовольственной политики, не требующие расходов из государственного или муниципального бюджета, включая регулирование цен и тарифов, установление льгот, запретов и ограничений. Бюджетные услуги это – функции, которые государство берет на себя в обязательном порядке [9].

Эти обязательства государства вытекают из целей, функций и задач, стоящих перед компетентными органами в области сельского хозяйства.

Для оценки эффективности бюджетной поддержки агропромышленного комплекса России за последние годы проведем анализ субсидий за последние годы. Сельское хозяйство выполняет производственные функции не в полной мере, так как достигнутый уровень рентабельности не позволяет интенсивно развиваться аграрному бизнесу. Рентабельность отрасли растениеводства по России в целом с 2005 по 2019 год выросла в 2,9 раза и достигла в 2019 году 32,4%.

По источникам финансирования программные мероприятия делятся на мероприятия регионального уровня и мероприятия софинансируемые с федеральным бюджетом.

На рисунке 3 представлены данные о размерах бюджетной поддержки сельскохозяйственных предприятий по России.

Источник: министерство сельского хозяйства

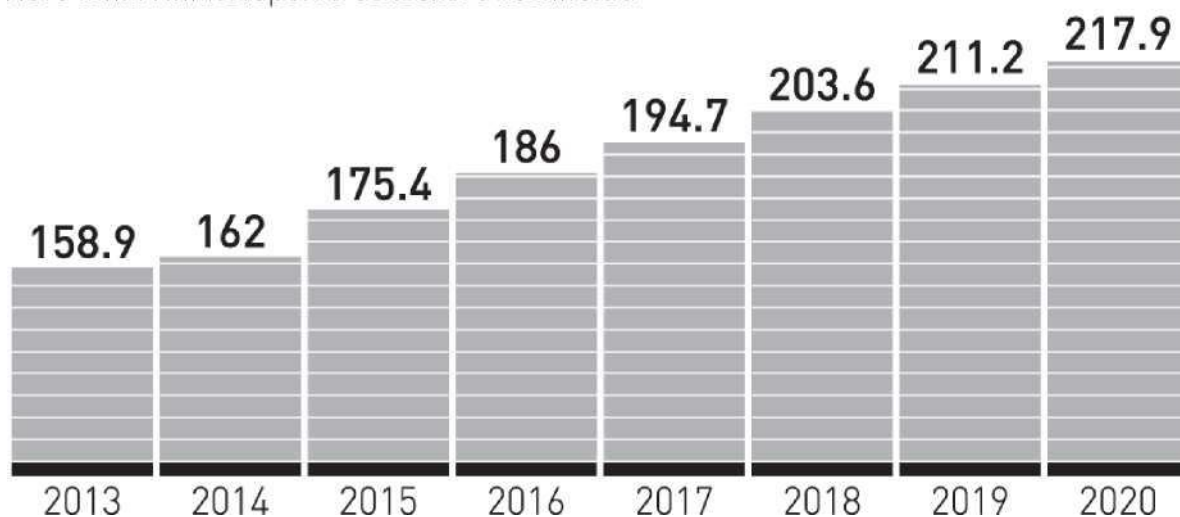


Рисунок 3 – Финансирование государственной программы развития сельского хозяйства из федерального бюджета, млрд. руб. [3]

Как видно из рисунка 3, уровень бюджетной поддержки за анализируемый период вырос. Это значит, что с каждым годом государство

все больше и больше выделяет средств на развитие аграрного сектора Российской Федерации, соответственно, выручка предприятий тоже должна расти.

Существует заблуждение, что уровень государственной поддержки сельского хозяйства определяется объемом средств, выделяемых государством на сельское хозяйство, и что увеличение этой суммы приведет к улучшению ситуации в аграрном секторе.

Государственные программы поддержки цен не всегда эффективны, так как эта проблема решается за счет саморегулирования экономической системы, например, сокращения количества людей, занятых в сельскохозяйственном производстве [20].

Согласно Бюджетному заявлению Президента Российской Федерации на 2018 год, в агропромышленной сфере необходимо гарантировать наличие и адресность мер государственной поддержки, расширение их форм. Особое внимание следует уделить внедрению современных технологий и дальнейшему развитию кредитования в данной сфере.

Со вступлением России во Всемирную торговую организацию возможно резкое изменение цен на сельхозпродукцию. В этом смысле меры государственной поддержки направлены на повышение качества продукции и поддержание конкурентоспособности российского производителя. В этих условиях существенно возрастает роль государственной поддержки сельского хозяйства.

Вопросы приграничного и приграничного сотрудничества на постсоветском пространстве – одна из актуальных тем, поднимаемых общественным мнением, политическими лидерами и средствами массовой информации.

Многие российские регионы, получившие статус приграничных территорий после распада СССР, выполняют важные государственные функции по защите границ России, оставаясь «периферией страны».

Однако, по общему мнению, границы между странами СНГ должны не только служить барьером для обеспечения военной, экономической и эпидемиологической безопасности, но, прежде всего, способствовать развитию приграничного и трансграничного сотрудничества.

В то же время необходимо в полной мере использовать социально–культурные, производственные и другие возможности приграничных территорий. В связи с этим необходима разработка методических подходов к оценке потенциала приграничных территорий России с целью стратегического планирования векторов их развития.

Особый интерес в этой связи представляет изучение социально–экономического потенциала сельских территорий и разработка мер по их развитию в связи с рядом объективных причин: низкий уровень жизни сельских жителей, неразвитая инфраструктура жизнеобеспечения, безработица, нелегальная миграция и тому подобное.

Это способствует сокращению численности населения в этих районах и обострению социальной напряженности. Поэтому для современной России решение проблемы развития приграничных сельских территорий имеет большое практическое и научное значение [5].

Характеристика социально – экономического потенциала сельских приграничных территорий начинается с оценки развития человеческого потенциала. В мировой практике принято рассматривать все достижения государств через призму развития человека.

В Докладе о мировом развитии говорится, что человеческое развитие направлено на расширение возможностей людей вести более полноценную жизнь. Человеческое развитие означает инвестирование в образование, здоровье и управление рисками.

Значительные различия в экономическом и социокультурном неравенстве населения на разных территориях России усиливают различия в возможностях людей начать свою жизнь, вызывая различия в уровне и качестве

жизни. Одна из задач органов власти и управления различного уровня – предоставить возможности для развития потенциала населения.

Одним из условий развития любой территории является политика занятости. В этой связи необходимо обратить внимание на состояние сельскохозяйственного производства в приграничных сельских районах.

Благодаря вышесказанной информации, можно сформулировать цели развития приграничных сельских территорий:

- увеличение численности постоянного населения в приграничных районах

- повышение степени удовлетворения потребностей населения, в том числе снижение дифференциации потребления товаров и услуг между населением городской и сельской местности

- создание рациональной структуры экономики региона на основе опережающего развития секторов выживания населения

В качестве инструментов достижения целей можно назвать:

- социальная поддержка семей, стимулирование рождаемости
- улучшить качество жизни населения, за счет увеличения качества и доступности медицинской помощи

- социальная поддержка мигрантов, в основном стимулирование миграции семей на постоянное место жительства

- сохранение и создание новых рабочих мест, в том числе за счет развития индустрии туризма и отдыха

- целевое инвестирование в развитие инновационных видов деятельности

- государственная поддержка сельскохозяйственного производства в приграничных районах для сохранения человеческого потенциала и культуры сельскохозяйственных работ

- развитие приграничной инфраструктуры

- формирование зоны беспошлинной торговли товарами, производи-

мыми в приграничных территориях

– эффективное использование возможности транзита людей и товаров по территории. При этом значительная часть платежей должна оставаться в распоряжении территорий, поскольку приграничная территория это – «лицо» Российской Федерации.

Таким образом, правительство России активно и эффективно проводит финансирование в аграрный сектор страны, что дает перспективу аграрным отношениям в РФ. Развитие приграничных сельских регионов играет важную роль в экономике страны, так как большая часть сельскохозяйственной продукции производится именно в них.

ЗАКЛЮЧЕНИЕ

Таким образом, можно сделать вывод о том, что агропромышленный комплекс является неотъемлемой частью любой страны. Он состоит из трех сфер, а его структура, состоящая из промышленности, сельского хозяйства и инфраструктуры является очень развернутой. Функции агропромышленного комплекса направлены на повышение промышленных потенциалов во всех сферах сельскохозяйственного производства. Инфраструктура агропромышленного комплекса состоит из производственной и социальной части. Ее задачей является обеспечение нормальной жизнедеятельности, воспроизводства и закрепления рабочей силы.

Сельское хозяйство в Российской Федерации очень разнообразно. Его главные отрасли, растениеводство и животноводство, играют важную роль в стране, а их специфика требует значительной сезонной мобилизации сил сельскохозяйственных работников. Рента также играет важную роль в экономике России, так как большая часть используемой в сельском хозяйстве земли находится в частных руках. Землевладение и землепользование обладает особенными правами и регулируют важные аспекты экономики России.

Преобразования 1990–х годов вызвали уменьшение и качественное ухудшение основных фондов сельского хозяйства. Однако к началу 2000–х годов был проведен ряд реформ, которые постепенно стали улучшать состояние агропромышленного комплекса России. Земельная реформа послужила толчком к этому, ведь она была направлена на создание равноправных меж–отраслевых отношений между сельским хозяйством и другими секторами экономики, а также привлекла новых инвесторов в сферу сельского хозяйства. Государство провело политику импортозамещения, которая продолжается по сей день из–за недостаточно развитой логистики страны.

Правительство Российской Федерации активно и эффективно проводит финансирование из федерального бюджета в аграрный сектор страны. С каждым годом все растет и растет объем вложенных средств в развитие сельскохозяйственной сферы Российской Федерации. Развитие приграничных сельских регионов играет важную роль в экономике страны, так как большая часть сельскохозяйственной продукции производится именно в них.

СПИСОК ИСПОЛЬЗОВАННЫХ ИСТОЧНИКОВ

- 1 Антамошкина Е.Н. Специфика и приоритеты современной аграрной политики России // Современные научные исследования и инновации. – 2013. – № 1. URL: <http://web.snauka.ru/issues/2013/01/19521>
- 2 Апарин И. Обеспечить техническое перевооружение АПК России // АПК: экономика, управление. – 2002. – № 5.
- 3 Аудиторско–консалтинговая группа. – URL: <https://delprof.ru/press-center/open-analytics/selskoe-khozyaystvo-v-rossii-tendentsii-razvitiya-problemy-stsenarii-modernizatsii/>
- 4 Баранов Э. Ф. Импортзамещение в динамике внешней торговли товарами в Российской Федерации // Экономические науки. – 2017. – № 7. – С. 7–11.
- 5 Белокрылова О. С. Система государственных закупок в стимулировании программ импортозамещения // Интеллектуальные ресурсы – региональному развитию. – 2016. – № 1. – С. 29–33
- 6 Большая российская энциклопедия. – URL: <https://bigenc.ru/text/5047866> (дата обращения 16.04.2021).
- 7 Буздалов И. Теория аграрных отношений: современные представления // АПК: экономика, управление. – 2002. – № 6.
- 8 Бугай Ю. А. Анализ стратегий воздействия государства на развитие экономики // Вестник Алтайского государственного аграрного университета. – 2016. – № 8 (142). – С. 174–177
- 9 Васильева Л.В. Анализ методических подходов к построению интегральных экономических показателей // Экономические исследования и разработки. – 2017. – №12. – С. 6–7.
- 10 Волкова Н.А. Экономика сельского хозяйства и перерабатывающих предприятий. – М.: Колосс, 2019. – 426 с.

11 Гайдай А.А. Основные ограничения, препятствующие эффективному формированию продовольственной безопасности в регионе // Научное обозрение. – 2017. – № 11. – С. 169–173.

12 Захаров Ю. Состояние и возможности развития агропромышленного комплекса // Экономист. – 2002. – № 2. С. 89–94.

13 Лекционные материалы для студентов. – URL: https://studopedia.ru/6_13370_apk-ego-struktura-i-funktsii.html

14 Масленникова Е. Государственное регулирование агропромышленного производства в странах ЕС // Экономист. – 1998. – № 8.

15 Методика экономических исследований в агропромышленном производстве / Под ред. В.Р. Боева. – М.: Колос, 1995. – 218 с.

16 Оглоблин Е.С., Свободин В.А. Организационно-экономические основы эффективности сельскохозяйственного производства регионального АПК. – М.: ВНИЭСХ, 1994. – 156 с.

17 Петраков Н. Я. Маневич В. Е., Бредис Б. А. Об инвестиционной политике в России и становлении рыночной экономики // Финансы 1999 № 12 с 3–8

18 Попов Н. А. «Организация сельскохозяйственных производств» Учебник, М., Экмос, 1999–352

19 Проверенные схемы. – URL: <http://newzz.in.ua/mar/1148875342-vechnaya-okkupacia-ili-netlennye-ostanki-sssr.html>

20 Пошкус Б. Внутренние резервы АПК России // АПК: экономика, управление. – 1997.–№ 3. С. 11–19.

21 Пушкин В.В. Государственная поддержка сельхозтоваропроизводителей /Тр. КубГАУ. Вып. 401 (429), юбилейный. – Краснодар: КГАУ, 2002. С. 281–293.

22 Ткачев А. Инвестирование в агропромышленное производство Краснодарского края // АПК: экономика, управление. – 2003. – № 7. С. 26–33.

23 Цатхалова Т. Развитие сельского хозяйства в регионах.// Экономика сельского хозяйства Р.Ф. №7 2008 г

24 Шутьков А. А. Региональная аграрная политика: проблемы и пути совершенствования // АПК: экономика, управление. – 2002. – № 2. С. 3–9.

25 Эпштейн Д.Б. Государственное регулирование сельскохозяйственного производства в условиях перехода к рынку (теория и методы). Часть 1–я. –СПб., 2004.